



**JYVÄSKYLÄN**

**YLIOPISTON MUSEO**

**TOIMINTAKERTOMUS**

*2003*

Kansi: Teekuppi, Jyväskylän yliopiston museon Uno Cygnaeus -kokoelma, numero 0:86.

Kupin korkeus 10,5 cm, asetin halkaisija 15 cm.

Kuvaaja: Tapani Kahila

Teksti: Hillevi Kotiranta, Tomi Kumpulainen, Jarkko Mäntynen, Janne Vilkuna, Pirjo Vuorinen

Taitto: Marja-Liisa Hyvönen

# Sisällys

LUONTOMUSEO KÄYTTÖÖN .....	3
MUSEON JOHTOKUNTA VUONNA 2003 .....	4
KULTTUURIHISTORIALLINEN OSASTO .....	5
Henkilökunta .....	5
Kokoelmat – museotyön perusta .....	7
Näyttelyt, luentosarjat ja tapahtumat .....	11
Seminaarinmäki-projekti – dokumentointia ja tutkimustyötä kampuksen hyväksi .....	23
Talous ja tulonhankinta .....	26
Henkilökunnan koulutus ja opintomatkat .....	27
Toimikunnat ja työryhmät .....	27
Toimitilat ja kalusteet .....	28
Opetus .....	28
Tiedotus .....	29
Julkaisut, artikkelit ja esitelmät .....	29
Sidosryhmät .....	30
Muu toiminta .....	30
LUONNONTIETEELLINEN OSASTO .....	31
Henkilökunta .....	31
Kokoelmien kartunta ja näytteiden kokonaismäärä .....	33
Näyttelyt .....	34
Kävijämäärät ja eri kävijäryhmien osuudet .....	35
Tapahtumat .....	36
Talous .....	36
Koulutus .....	37
Tiedotus .....	37
Kokoustilan käyttö .....	38
Koulutus .....	38
Julkaisut ja artikkelit .....	38
Sidosryhmät .....	39
Muuta yhteiskunnallista palvelua .....	39
KASVITIETEELLINEN PUUTARHA .....	41
Puutarhan hoito .....	41
Istutukset .....	43
Kasvikokoelmat .....	44
Kuva-arkisto .....	44
Tutkimus .....	44
Maksullinen palvelutoiminta .....	44
Opastus ja neuvonta .....	45

Liite 1: Luonnontieteellinen osasto, kartunta eliöryhmittäin 2003

Liite 2: Jyväskylän yliopiston museon kävijät vuosina 1999–2003



Palomiehet sekä yliopiston huoltomiehet ja virastomestarit kantoivat Fredriksonin taidekokoelman teoksia ulos palavasta Puutarhurin talosta Seminaarinmäellä 6.8.2003. Palokunnan ripeän toiminnan ansiosta koko arvokas taidekokoelma saatiin pelastettua. Kuva: Keski-suomalaisen arkisto.



## LUONTOMUSEO KÄYTTÖÖN

Kertomusvuotta 2003 luonnehti museon toiminnassa ennen muuta se miten yleisö otti vastaan Jyväskylän Harjun Vesilinnassa marraskuussa 2002 avatun Keski-Suomen luontomuseon. Vuoden kuluessa museoon tutustui hiukan vajaa 17 000 ihmistä, mitä voi pitää hyvänä, muttei erinomaisena tuloksena. Liian moni keski-suomalainen ei vielä edes tiedä museosta eivätkä koulut ole osanneet ottaa museota osaksi arkista ympäristökasvatustaan.

Luontomuseon näyttelyn rakentamista jatkettiin (projekti päättyy kesäkuussa 2004) ja se sai lisäksi ensimmäiset ”etä-osansa” eri puolille Leivonmäkeä toteutetuissa kolmessa luontokuvaelmassa. Tavoitteena on, että muihinkin maakunnan kansallispuistokuntiin syntyisi vastaavat näyttelyt.

Vuodesta 1993 asti museon varajohtajana ja luonnontieteellisen osaston (eli luontomuseon) vetäjänä toiminut lehtori Veli Saari luovutti luontomuseon avaamisen myötä tehtävänsä dosentti Janne Kotiaholle. Luontomuseoon perustetussa intendentin virassa aloitti kertomusvuoden alussa FT Tanja Koskela. Museon suurimmaksi ongelmaksi muodostui viikoittainen aukipito. Tehtävään kun oli käytettävissä vain museon kolme vakinaista viranhaltijaa ja jonkin verran tilapäistä henkilökuntaa. Ongelma ratkesi syksyn tulosneuvotteluissa, kun museon palvelukseen saatiin sisäisenä siirtona asiakaspalvelusihteeri Seija Peltola.

Vesilinna juhli kertomusvuonna 50-vuotisuuttaan, mikä löi leimansa erityisesti koko Vesilinnan kesäkauden toimintaan; varsinainen juhleviikko oli elokuussa. Koko kesäkauden museoon pääsivät ilmaiseksi vuonna 1953 syntyneet.

Seminaarinmäellä oleva museon kulttuurihistoriallinen osasto valmistautui vuonna 2005 alkavaan Seminarium-rakennuksen peruskorjaukseen ja sitä ennen toteutuvaan työ-

ja säilytystilojen muuttoon naapuriin G-rakennukseen ja uuteen Opinkiveen. G:ssä alkaa muun muassa Seminariumin valmistumisen jälkeisten uusien näyttelyiden suunnittelu ja toteuttaminen.

Kertomusvuonna osasto suunnitteli yhdessä tiedekuntien ja laitosten kanssa yliopiston juhlavuonna 2004 toteutettavaa laitoksiin hajautettua näyttelykokonaisuutta. Poikkeavin työtehtävä liittyi ajallisesti ja maantieteellisesti kaukaisen vieraan esittelyyn. Kyseessä on suomalaissyntyisen taiteilija B.A. Godenhjelmin vuonna 1839 Pietarissa maalaama alttaritaulu Kristuksen kirkastus. Taulun tekee Jyväskylän yliopistolle merkittäväksi se, että se matkasi Venäjän Alaskan pääkaupunkiin Novo Archangelskiin (Sitka) perustetun evankelis-luterilaisen seurakunnan kirkkoon samalla laivalla kuin seurakunnan ensimmäinen pastori Uno Cygnaeus. Monien vaiheiden jälkeen välillä unohdettu ja huonoon kuntoon joutunut taulu tunnistettiin. Se lähetettiin Suomeen ja konservoitiin 2002–2003. Kertomusvuonna taulu ja sen ympärille koottu näyttely esiintyi usealla paikkakunnalla Suomessa ja Pietarissa. Vuoden viimeinen näyttelypaikka oli Jyväskylä, mistä taulu palaa vuoden 2004 aikana Yhdysvaltojen näyttelykiertueen jälkeen kotikirkkoonsa.

Edellä mainittujen luontomuseon yleisöhaasteiden ja kulttuurihistoriallisen osaston tulevien näyttelyiden lisäksi museon tulevaisuuden haasteista merkittävin on se kuinka yliopiston ja sen yhteistyökumppanien organisaatioiden kaikki tasot saadaan toimimaan yliopiston kampusten kulttuuri- ja luonnonhistoriallisten arvojen säilyttämiseksi.

Janne Vilkkuna  
museonjohtaja, museologian professori

# MUSEON JOHTOKUNTA VUONNA 2003

Puheenjohtaja professori Heikki Hanka  
Tiedekuntasihteeri Matti Myllykoski, sihteeri

Kirjaston toimistopäällikkö Pirkko Audejev-Ojanen  
(Kirjastonhoitaja Kaija Nygård)

Assistentti Jari Haimi  
(Tutkija Heli Siitari)

Lehtori Lasse Hakkari  
(Yliassistentti Veikko Salonen)

Suunnittelija Tellervo Helin  
(Professori Annika Waenerberg)

Lehtori Jorma Ojala  
(Lehtori Markku Käpylä)

Tutkija Jussi Päivinen  
(Tutkija Esa Koskela)

Amanuessi Tuulikki Tuomainen  
(Erikoistutkija Heikki Rantatupa)

Professori Pauli Vuolle  
(Professori Toivo Nygård)

Professori Bo Lönnqvist  
(Dosentti Pirjo Korkiakangas)

Konservaattori Jarkko Mäntynen  
(Intendentti Pirjo Vuorinen)

Opiskelija Tanja Välisalo  
(Opiskelija Milla Sinivuori)

Esittelijät: museon johtaja, professori Janne Vilkkuna  
ja varajohtaja, lehtori Veli Saari (30.4, saakka)  
akatemiaturkija, dosentti Janne Kotiaho (1.5. lähtien)

Museon johtaja: museologian professori Janne Vilkkuna  
Museon varajohtaja: lehtori Veli Saari (30.4, saakka)  
akatemiaturkija, dosentti Janne Kotiaho (1.5. lähtien)



# KULTTUURIHISTORIALLINEN OSASTO

## HENKILÖKUNTA

Toimintakertomusvuoden aikana museon kulttuurihistoriallisella osastolla ja sen toimintaan liittyvissä tehtävissä työskenteli yhteensä 24 henkilöä, joista vakituisia on neljä: intendentti, osastosihteeri, valokuvausteknikko sekä luontomuseon kanssa yhteinen museomestari. Lisäksi 13 henkilöä työskenteli lyhytaikaisissa käännös-, taitto- ja kampusopastehtävissä. Tilapäisen henkilöstön suuri määrä kertoo osaston vilkkaasta ja monipuolisesta toiminnasta vuoden aikana. Ulkopuolista henkilökuntaa palkattiin kokoelmien hoitamiseen, näyttelyiden kokoamiseen sekä muihin projektiluonteisiin tehtäviin. Suurena apuna tässä olivat työvoimatoimiston kautta saadut nuoret työharjoittelijat ja työelämävalmennettavat sekä museoalan harjoittelijat. Vakituiseen henkilökuntaan liittyvä suurin muutos oli osaston amanuenssin viran muuttuminen intendentin viraksi 1.1. alkaen.

## Vakinainen henkilökunta

**Vuorinen Pirjo** intendentti  
kulttuurihistoriallisen osaston toiminnasta vastaaminen, yliopiston taidekokoelmat, näyttelytoiminta, museologian opiskelijoiden ohjaaminen (museopedagogiikka ja dokumentointiprojektit)

**Huuskonen Marjatta** osastosihteeri  
henkilöstö- ja talousasiat, museokauppatoiminta  
**Jokinen Raili** valokuvausteknikko  
kuvalaboratoriotyöt: filminkehitykset, vedokset ja reprokuvaus, kuva-arkistotyöt  
**Kahila Tapani** museomestari (yhteisesti luonnontieteellisen osaston kanssa)  
näyttelyiden visuaalinen ja tekninen suunnittelu ja toteutus, piirrookset ja valokuvaajan tehtävät

## Tilapäinen henkilökunta

### 1. Yliopiston varoin

**Harjula Liisa** suunnittelija  
yliopiston juhlavuoden julkaisun kirjoittaminen ja toimittaminen 4.6.–31.12.  
**Hyvönen Marja-Liisa** tutkimusassistentti/suunnittelija 1.–31.3., 11.4.–31.5., 19.8.–31.10. yhdessä luonnontieteellisen osaston kanssa ja 17.11.–31.12. OPM:n myöntämin varoin  
kuvankäsittely, museon esitteiden ja mainosten suunnittelu, museon www-sivujen ylläpito, osallistuminen Vesilinnan 50-vuotisprojektiin ja Godenhjelm-näyttelyn toteutukseen sekä Godenhjelm-julkaisun valmisteluun, Lauri Pihkalan valokuvakokoelman dokumentointi



Marjatta Huuskosen tehtäviin kuuluvat mm. talousasiat ja museokauppatoiminta. Kuva: Pirjo Vuorinen.

**Melaranta Hanna-Kaisa** Tieteen tekemisen tarina -laitosnäyttelyiden koordinaattori 1.10.–31.12.

**Nurminen Miika** harjoittelija 1.–31.1., atk-suunnittelija 1.–31.8.

museon esineohjelman kehittäminen Windows-pohjaiseksi

#### **Käännös- ja taittehtävät**

Hurmerinta Sami, Korkiakangas Ville, Kähkönen Satu, Rothsten Markku, Siddiqi Anya

#### **Muut tuntitehtävät**

**Bovellan Johanna**, Pinacothecan varaston muutto Senaatti kiinteistöjen varoin

**Jalonen Sanja-Kaisa**, museon kuvataulukokoelman valokuvauksen viimeistely

**Melaranta Hanna-Kaisa**, Tapiolan päiväkodin historiavitriinin rakentaminen Jyväskylän kaupungin varoin

#### **Museologian opintoihin liittyvä projektityö**

**Torppa Minna** syys-lokakuu, Godenhjelm-näyttelyn kokoaminen museon tiloihin.

#### **Kampusoppaat**

Elonheimo Riitta, Harjula Liisa, Kervinen Katja, Luokola Eliina, Nikulainen Kirsi, Pohjamo Ulla, Ruuska Merja, Utunen Tuuli

#### **Viikonloppupäivystys**

(viikonloppujen aukioloista vastasivat pääosin projektityöntekijät, mutta mm. kesäviikonloppujen avoinnapiitoon tarvittiin lisätyövoimaa)

Haapaniemi Ria, Itkonen Laura, Mäkipelkola Riikka, Pasanen Virpi, Torppa Minna

## **2. Työmarkkinatuella**

#### **Työelämänvalmennus/ työharjoittelu**

Museo on parin vuoden ajan ottanut vastaan työvoimatoimiston kautta sekä työelämän valmennukseen että työharjoitteluun vastavalmistuneita museoalan maistereita ja museoalalle pyrkiviä ylioppilaita. Ylioppilaista osa opiskelee avoimessa yliopistossa tavoitteenaan myöhemmin pyrkiä opiskelemaan esim. historiaa, etnologiaa, taidehistoriaa tai museologiaa. Valmennettavat/harjoittelijat ovat hoitaneet kokoelmahallintaan, tiedotukseen sekä näyttelyiden kokoamiseen liittyviä tehtäviä.

**Jalonen Sanja-Kaisa** 1.1.–31.3., kokoelmien, mm. karttojen ja kuvataulujen, kuvaus ja luetteloiminen



Marja-Liisa Hyvönen (vas.) aloitti Lauri Pihkalan urheilukuvakokoelman dokumentoimisen marraskuussa 2003. Arja Turusen tehtäviin kuului museon kokoelmien järjestämistä. Kuva: Niina Kalmari.



**Jalonen Ville** 13.10.–31.12., kokoelmien järjestämisessä avustaminen ja luetteloiminen

**Kahila Sanna** 19.5.–31.12., kokoelmien järjestämisessä avustaminen

**Kalmari Niina** 18.8.–31.12., taidekokoelman luettelointi ja inventointi, taideteosten sijoittaminen

**Karppinen Maria** 17.2.–30.4., 17.6.–1.8., kokoelmien järjestämisessä avustaminen

**Kuskelin Jari** 3.2.–12.5., kuvakokoelman digitaalinen tallennus

**Meriläinen Niina** 17.2.–31.3., 17.6.–8.8., kokoelmien järjestämisessä avustaminen

**Pentikäinen Tuomas** 1.9.–31.12., kokoelmien järjestämisessä avustaminen ja luetteloiminen

**Raita Elisa** 11.8.–10.10., 13.10.–31.12., kokoelmien järjestämisessä avustaminen ja luetteloiminen

**Ruokolainen Tanja** 13.1.–28.2., Seminaarinmäen rakennus-tutkimus, aineiston kokoaminen pienoismallia varten.

**Turunen Arja** 5.6.–5.12., kokoelmatilojen suunnittelu ja järjestäminen sekä tiedotustehtävät

## KOKOELMAT – MUSEOTYÖN PERUSTA

### Kokoelmien kartunta ja lahjoitukset

Museon kokoelmat ovat museotyön kivijalka. Hyvin järjestetyt ja tieteellisesti luokitellut esine- ja kuvakokoelmat palvelevat parhaiten opetusta ja tutkimusta. Toimintakertomusvuoden aikana museon esinekokoelmia ja kuva-arkistoa käytettiin monipuolisesti yliopiston eri laitosten opetusprojekteissa, opinnäytteissä sekä tutkimuksissa ja julkaisuissa. Suurin yksittäinen projekti, johon museon kokoelmia tarvittiin oli tutkija Marko Lambergin kirjoittama ylioppilaskunnan historia.

Kulttuurihistoriallisen osaston kokoelmat karttuivat vuoden 2003 aikana 90 päänumerolla. Museon diariossa oli vuoden lopussa yhteensä 3239 päänumeroa, jotka sisälsivät valokuvia, esineitä, kirjoja, ja nauhoitteita. Kartunnan määrää lisäsi jossain määrin päärakennuksen esinekokoelman järjestämi-

Yksi Jyväskylän yliopiston museon vuonna 2003 saamista lahjoituksista oli Jyväskylän seminaarin oppilaan Eero Mäkisen (1845–1902) Luonnoskirja. Mäkinen valmistui seminaarista vuonna 1868. Opiskeluajanaan hän piirsi luonnoksia 1860-luvun Jyväskylästä. Tässä on kuvattu Jyväskylän kaupunkiseurakunnan ja maaseurakunnan vuonna 1775 valmistunut kirkko, joka sijaitsi nykyisen Cygnaeus-puiston paikalla. Huonokuntoinen kirkko purettiin vuonna 1888, ja siitä on säilynyt vain muutamia kuvia.

*E. Mäkinen  
1868/66.*





Lauri Pihkalan urheilukuvien kokoelmaan kuuluu tuhansia kuvia eri urheilulajeista. Vanhimmat kuvat ovat 1900-luvun ensimmäiseltä vuosikymmeneltä. Opetusministeriön myöntämän rahoituksen turvin niiden dokumentointi saatiin aloitettua vuonna 2003. Tässä Pihkalan kokoelmaan kuuluvassa kuvassa juoksevat Tatu (oik.) ja Hannes Kolehmainen sekä ruotsalainen Hjalmar Palmqvist 3000 metrin juoksua Helsingin Jalkapalloklubin järjestämässä vapaaurheilukilpailuissa huhtikuussa 1910. Kolehmaisen veljeksistä Hannes voitti kilpailun tuloksella 9.30 ja Tatu sijoittui toiseksi.

nen, jolloin kokoelman vanhimman osan esineistöä luettelointiin uudelleen. Vuosien 2001 ja 2002 aikana yliopistolla tapahtui runsaasti laitosten muuttoja (mm. OKL ja normaali-koulun ala-aste), joiden yhteydessä laitokset siirsivät vanhimpia aineistojaan museolle.

Museo sai vuoden aikana useita mielenkiintoisia lahjoituksia senioriopiskelijoilta, yliopiston henkilökunnalta ja henkilöiltä, joiden sukulaiset ovat opiskelleet Jyväskylän yliopiston tai sen edeltäjien aikana. Lahjoitukset sisälsivät opinnäytteitä, valokuvia, päiväkirjoja ja muistitietoa. Tieteen tekemisen tarina -näyttelyprojektia varten kartoitettiin ja tallennettiin eri tieteenalojen vaiheisiin liittyvää aineistoa.

Museon työtiloissa säilytettävän luetteloimattoman aineiston määrä on edelleen suuri, ja työhön tarvittaisiin runsaasti lisätyövoimaa. Erityisen ongelman muodostaa yliopistolle tes-

tamenttilahjoituksena saadun Lauri ”Tahko” Pihkalan kuvakokoelman luettelointi. Lahjoituksesta on luettelointi kaikki esineet, mitalit sekä perhe- ja sukukuvat (1100 kappaletta, joiden tunnistamisessa on ollut apuna mm. Pihkalan tytär Raili Rintala) jo 1980-luvulla. Luetteloimatta on edelleen pääosa laajasta urheilukuva-aineistosta. Opetusministeriöltä saatiin vuoden 2003 lopulla 10 000 euroa, jonka turvin pieni osa urheilukuvista saadaan dokumentoitua. Neuvotteluja rahoituksesta tullaan jatkamaan vuonna 2004.

Vuoden aikana tehtiin alustavia suunnitelmia lähinnä valokuva-aineiston digitaalisesta tallennuksesta. Toistaiseksi museon kokoelmista on digitaalisessa muodossa vain noin puoli prosenttia.

## Taidekokoelmat

Museo vastaa yliopiston taidekokoelmien luetteloinnista, huoltamisesta ja kartuttamisesta. Pääosin taidekokoelmaa on kartutettu Valtion taideteostoimikunnan ostojen kautta. Taidekokoelmaa käytetään tutkimuksessa ja opetuksessa. Erityistä huolta vuoden aikana tuotti yliopistolle 1980-luvulla lahjoituksena saatu Tissarin taidekokoelma, jonka noin 150 työtä on tällä hetkellä sijoitettuna Jyväskylän taidemuseon varastoon. Asiaan toivotaan ratkaisua Seminarium-rakennuksen peruskorjauksen yhteydessä.

Tammikuun 16. päivä yliopiston rehtori Aino Sallinen kutsui Valtion taideteostoimikunnan jäsenet vierailulle Jyväskylään. Vierailun ohjelmasta vastasi museo. Päivän aikana tutustuttiin yliopiston eri kohteisiin, jonne toivottiin toimikunnalta taidetta. Kokoontumisen tuloksena taidetoimikunta hankki Normaalikoulun uudisrakennuksen Sylin tiloihin Kirsi Jokelaiselta ja Johannes Kankaalta suuren moniosaisen seinämaalauksen Maailmasta, jonka taiteilijat toteuttivat kesän 2003 aikana. Teoksen julkistamistilaisuus pidettiin koulun lukuvuoden käynnistytyä.

Toinen merkittävä taideteostoimikunnan päätös oli Ylistönrinteen veistoskilpailun julistaminen. Kilpailu oli kutsukilpailu, johon kutsuttiin 8 taiteilijaa. Kilpailun voitti jyvaskyläläissyntyinen kuvaveistäjä Kimmo Schroderus ja hänen teoksensa Se tuli taivaalta. Kunniamaininta myönnettiin taiteilija Vesa-Pekka Rannikolle ehdotuksesta Kolmen suhde yhteen.

Vuosittainen yliopiston oma taidehankintamääräraha sisältyy yliopiston kulttuuritoimikunnan budjettiin. Toimintakertomusvuoden aikana tehtiin seuraavat hankinnat: Kirsi Neuvonen kaksi työtä: Hestia ja Apollo, Elli Manninen kaksi työtä: Hiljainen viikko ja Tuuli, Ilkka Keskinen kaksi työtä: Hiukset ja Levitaatio. Neuvosen ja Mannisen työt sijoitettiin uuteen Opinkiven rakennukseen KTL:n tiloihin. Keskisen työt sijoitettiin Liikuntatieteellisen tiedekunnan laitosrakennukseen.

## Eero ja Erkki Fredriksonin säätiön taidekokoelma

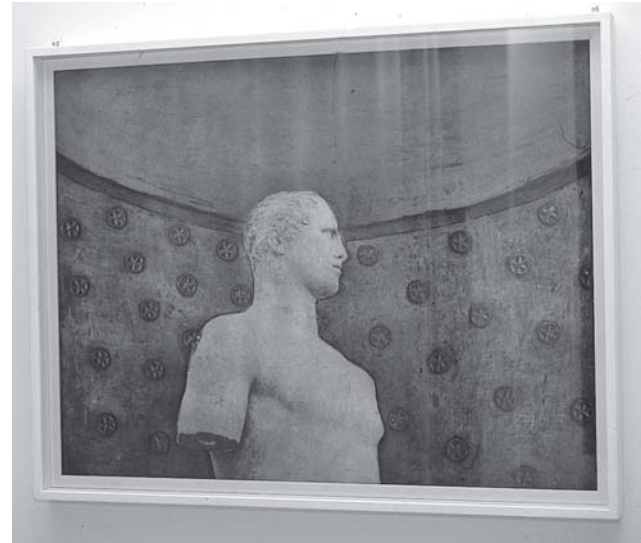
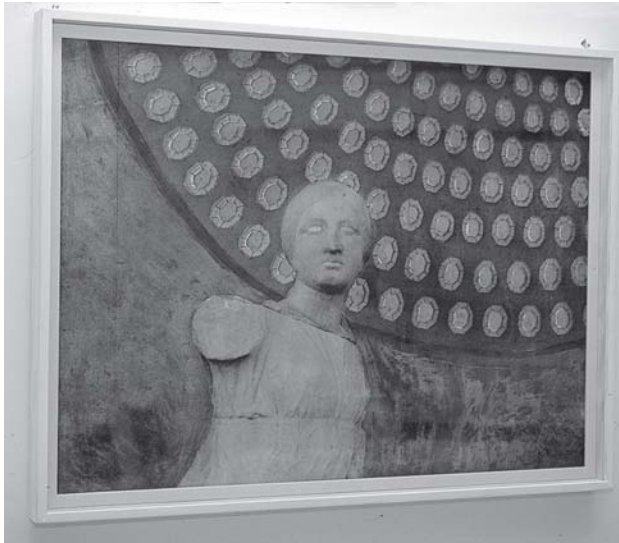
Toimintakertomusvuoden aikana yliopisto sai merkittävän taidekokoelman talletuksena, kun Eero ja Erkki Fredriksonin säätiö päätti sijoittaa keskisuomalaista taidetta sisältävän taidekokoelmansa yliopistolle. Kokoelma sijoitettiin Puutarhurin taloon. Projekti toteutettiin taidehistorian opiskelijoiden opin-



Kimmo Schroderus (oik.) voitti kutsukilpailuna järjestetyn Ylistönrinteen veistoskilpailun, ja Vesa-Pekka Rannikko sai kunniamaininnan. Voittaja julkistettiin 7.11. järjestetyssä tilaisuudessa. Vas. Valtion taideteostoimikunnan puheenjohtaja Veikko Kunnas, kulttuurisihteeri Asta Ruodemäki ja taideteostoimikunnan sihteeri Erika Hyyryläinen. Kuva: Pirjo Vuorinen.



Ylistönrinteen veistoskilpailun voittanut Kimmo Schroderuksen työ Se tuli Taivaalta. Arvostelulautakunta totesi teoksen toimivan tehokkaana vastakohtana ympäröivälle arkkitehtuurille. Kuva: Niina Kalmari.



Museo vastaa yliopiston taidekokoelmien kartuttamisesta. Toimintakertomusvuoden aikana hankittiin mm. Kirsi Neuvosen työt Hestia ja Apollo, jotka sijoitettiin uuteen Opinkiveen. Kuvat: Niina Kalmari.

näytteenä säätiön edustajan intendentti Erkki Fredriksonin johdolla. Tarkoituksena on, että kokoelma on taidehistorian oppiaineen tutkimus- ja opetuskäytössä.

Kun kokoelma oli saatu lähes kokonaan sijoitettua Puutarhurin taloon, salaman aiheuttama oikosulku sytytti talon palamaan 6.8. keskipäivällä. Poliisin rikostutkijan arvion mukaan salama oli iskenyt talon sähkölaitteisiin mahdollisesti jo vuorokautta aikaisemmin, ja palo oli kytynyt talon ullakolla toista vuorokautta. Pelastussuunnitelma onnistui hyvin, sillä palokunnalle meni heti tieto rakennuksessa olevasta arvokkaasta taidekokoelmasta, joka saatiin pelastettua palokunnan nopean ja neuvokkaan toiminnan ansiosta. Noki- ja savuvaurioituneet sekä osittain vesivaurioituneet teokset toimitettiin konservoitaviksi Hiiteen konservaattori Jaana Pauluksen työtiloihin. Kokoelma oli vakuutettu ja vakuutusyhtiö korvaa palon aiheuttamat vahingot.

## Aallon rakennusten huonekalujen inventointi

Syksyllä 2002 aloitettiin kaikkien Aallon suunnitteleminen rakennusten vanhimman huonekaluaineiston luettelointi. Luetteloinnin suoritti FM Arja Turunen yliopiston tilapalvelun (yliopiston rakennukset) ja ylioppilaskunnan (ylioppilas-

talo) rahoituksella. Luetteloinnin perustana ovat arkkitehti Päivi Lukkarisen tekemät Aallon rakennusten kalusteinventoinnit. Arja Turunen luetteloi kaikki Artekin sekä myös muut 1950-luvun huonekalut, jotka kuuluvat rakennusten alkuperäiseen sisustukseen. Jokainen huonekalu numeroitiin, digikuvattiin ja tiedot liitettiin luetteloon. Koko aineisto siirrettiin cd-rom -levylle, josta kopioita säilytetään museolla, yliopiston tilapalvelussa ja ylioppilaskunnan toimistossa. Luettelosta on ollut suuri apu vuoden 2003 aikana mm. laadittaessa sisustussuunnitelmaa vanhan ala-asteen peruskorjauksen yhteydessä.

## Kokoelmatilat kohentuivat päärakennuksessa

Museon kokoelmatilojen osalta tilanne kohentui hieman kuluneen vuoden aikana yliopiston päärakennuksen peruskorjauksen valmistuttua syksyllä 2002. Peruskorjauksessa rakennuksen pohjakerroksessa sijaitsevat museon kokoelmatilat kunnostettiin päätearkistotasoisiksi: paloturvallisuutta parannettiin, vesi- ja sähköjohdot suojattiin ja eristettiin vesivaurioiden varalta, valaistusta parannettiin ja tilat maalattiin. Peruskorjauksen aikana suurin osa museon kokoelmista oli evakuoituna vuokratiloihin kaupungille. Takaisinmuutto ja ko-

koelmatilojen uudelleen suunnittelu ja järjestäminen aloitettiin syyskuussa vuonna 2002 ja sitä jatkettiin koko vuoden 2003 ajan. Museon kokoelmien järjestely uudistettiin säilytystiloihin on aikaa vievä prosessi, joka on vaatinut runsaasti työtunteja.

Kokoelmien säilytyksen osalta ongelmallisena kohteena on edelleen Savelan postiautovarikon vanhoissa tiloissa olevat huonekalut ja esineet, jotka sijoitettiin Savelaan väliaikaisesti Sammonkadun kiinteistön vuokrasopimuksen päätyttyä rakennuksen purkamisen vuoksi vuonna 2001. Savelan tiloissa säilytetään mm. arvokkaita seminaarinaikaisia huonekaluja, joista osa on valmistettu 1800-luvun puolella. Tila on pölyinen eikä siellä ole hyllyjä. Se sijaitsee yliopiston käyttöhuonekaluvaraston kanssa samassa tilassa. Museokokoelmille se onkin täysin sopimaton. Syksyn aikana sopiva kokoelmatila löytyi Ylioppilastalon laajennuksen Opinkiven pohjakerroksesta. Tilojen suunnittelu päätarkistotasoiseksi kokoelmatilaksi aloitettiin yhdessä Ylioppilaskunnan ja yliopiston tilapalvelun kanssa.

## NÄYTTELYT, LUENTOSARJAT JA TAPAHTUMAT

Museon tutkimus- ja näyttelytoiminnassa keskityttiin vuonna 2003 uuden perusnäyttelyprojektin aloittamiseen. Projekti toteutetaan aluksi hajautettuina laitospnäyttelyinä, jotka avataan vuonna 2004 yliopiston eri laitoksilla. Projektin lopputuloksena kootaan Seminarium-rakennukseen peruskorjauksen yhteydessä toteutettava uusittu perusnäyttely. Museon näyttelytoimintaa on vuoden aikana toteutettu osittain museologian opetuksen projektinä.

### Tieteen tekemisen tarina – museon perusnäyttelyn uudistaminen

Koska museon vanha 1960-luvun alussa rakennettu perusnäyttely on jouduttu purkamaan vähitellen pois, museon kokoelmia ja kampuksen kulttuurihistoriaa esittelevä museon 100-vuotisnäyttely Opiksi ja huviksi on toiminut toistaiseksi perusnäyttelyinä. Uuden perusnäyttelyn suunnittelutyö aloitettiin toimintakertomusvuoden aikana toteuttamalla Yliopiston (kasvatustieteellisen korkeakoulun) 70-vuotisjuhlavuoteen liittyvä Tieteen tekemisen tarina -näyttelyprojektin ensimmäi-

Normaalikoulun uudisrakennuksen Sylin tiloihin hankittiin Kirsi Jokelaiselta ja Johannes Kankaalta suuri moniosainen teos Maailmasta. Kangas ja Jokelainen saivat pääosin seinämaalauksena toteutetun teoksen valmiiksi kesän 2003 aikana. Kuvat: Miia Kantola.





Hanna-Kaisa Melaranta toimi Tieteen tekemisen tarina -laitosnäyttelyiden koordinaattorina. Hänen tehtävänään oli suunnitella ja koota yliopiston eri laitoksille juhluvuonna 2004 avattavat näyttelyt. Kuva: Niina Kalmari.

Museologian opiskelijat ovat olleet mukana laitospnäyttelyiden kokoamisessa.



nen vaihe. Tämän ensimmäisen vaiheen aikana tarkoituksena on koota eri tieteenalojen vaiheita esittelevä laitoksille hajautettu näyttelykokonaisuus. Projektia on toteutettu yhteistyössä tiedekuntien ja erillislaitosten kanssa, jotka ovat suhtautuneet hankkeeseen hyvin positiivisesti. Taide- ja tiedesäätiön tukemana hankkeen koordinaattorina on toiminut FM Hanna-Kaisa Melaranta. Näyttelykokonaisuus on valmiina vuoden 2004 tiedepäivään mennessä. Hankkeen aikana on kartoitettu eri tieteenalojen vaiheisiin liittyvää laitoksilla olevaa aineistoa, jota tullaan tarvitsemaan, kun varsinainen Jyväskylän yliopiston Tieteen tekemisen tarina -näyttely rakennetaan Seminarium-rakennukseen peruskorjauksen yhteydessä 2006–2007.

### **Naisten kouluttautumisen vaiheet Seminaarinmäellä**

Laitoksille sijoittuvan näyttelykokonaisuuden kokoamisen ohessa toteutettiin myös juhluvuoden kirjaprojektia, jonka teemaksi valittiin naisten kouluttautuminen Seminaarinmäellä. Projektia suunnittelevassa työryhmässä ovat olleet mukana vararehtori Paula Määttä, intendentti Pirjo Vuorinen, tutkija Pirjo Korkiakangas ja tutkija Heli Valtonen. Aineiston kokoamisesta ja kirjan toimittamisesta on vastannut FM Liisa Harjula. Julkaisua varten on koottu haastatteluaineistoa mm. historian ja etnologian opiskelijatöinä. Haastattelujen tekemistä varten historian ja etnologian laitos sekä museo kouluttivat joukon opiskelijoita, jotka suorittivat haastatteluja yliopiston henkilökunnan ja eläkeläisten keskuudessa kesän ja syksyn aikana. Pääpaino oli naistutkijoiden ja -opettajien haastattelemisessa. Kirja julkistetaan lokakuussa 2004 juhluvuoden yliopistopäivien yhteydessä.

Naisten kouluttautumisen historiaa on tutkittu tähän mennessä hyvin vähän. Jyväskylän osalta tutkimusta ei ole tehty juuri ollenkaan. Tarkoituksena on selvittää naisten kouluttautumisen ja tutkijanuran historiaa arkistolähteiden ja haastattelujen perusteella. Arkistolähteiden avulla poraudutaan naisten kouluttautumisen varhaisimpiin vaiheisiin. Haastattelujen kautta kartoitetaan korkeakoulu- ja yliopistoajan toimintaa naisten näkökulmasta aina tähän päivään saakka. Viime vuosina yliopistolta on jäänyt tai jäämässä eläkkeelle useita täällä pitkään vaikuttaneita henkilöitä. Heidän muistissaan on runsaasti tietoa mm. naisten kouluttautumisesta ja tutkijan uran kehittymisestä usean eri oppiaineen osalta.

## Naisten Seminaari -posterinäyttely

Osana juhluvuoden kirjaprojektia toteutettiin Seminaarinmäellä opiskelleista naisista posterinäyttely, joka oli esillä opettajakoulutuksen 140-vuotisjuhlien aikana yliopiston päärakenuksessa. Jyväskylän yliopiston edeltäjät Jyväskylän seminaari ja Jyväskylän kasvatustieteellinen korkeakoulu ovat toimineet merkittävänä oppilaitoksina suomalaisten naisten koulutuksen ja akateemisen työuran kehittämisessä. Jyväskylän seminaarin naisosasto oli aikanaan ensimmäinen opinahjo, jossa suomalaiset naiset saivat omalla äidinkielellään ammattiin kouluttavaa opetusta. Seminaariopintojen jälkeen monet jatkoivat opintojaan kotimaassa tai ulkomailla. Vuonna 1912 Jyväskylään perustetussa Suomen ensimmäisessä kesäyliopistossa, naiset saattoivat suorittaa myös yliopistollisia arvosanoja. Lukuisat myöhemmin valtakunnallisestikin tunnetut naisvaikuttajat kuten kirjailijat, runoilijat, säveltaiteilijat, opettajat, tutkijat ja poliitikot ovat opiskelleet ja/tai työskennelleet seminaarissa tai kasvatustieteellisessä korkeakoulussa. Tunnetuimpia heistä ovat Minna Canth, Isa Asp, Anni Swan, Lucina Hagman, Immi Hellén, Lydia Lagus, Lea Piltti ja Mandi Hannula.

## Laskiaisperinteitä Seminaarinmäellä ja mäenlaskua luonnossa -posterinäyttely

Laskiaisperinteitä ja talvista luontoa esittelevä pienimuotoinen posterinäyttely koottiin Vesilinnan yhteistyössä Keski-Suomen Perhekulttuuriyhdistys Riemukuun, MLL:n Jyväskylän yhdistyksen, Jyväskylän kaupungin/Mäki-Matin perhepuiston ja ravintola Vesilinnan kanssa järjestettyyn laskiaistapahtumaan.

Yliopiston museo tuotti 4.3. järjestettyyn laskiaistapahtumaan posterinäyttelyn, jossa esiteltiin suomalaista laskiaisperinnettä ja saukon mäenlaskua. Postereissa esiintyivät myös nämä Jyväskylän seminaarin oppilaat. Vasemmalta Irja Ahonen, Kalle Kallio ("Kaunis-Kalle") ja Greta Terho, edessä Irja Jaakkola. Museon kokoelmassa oleva, numerolla K1642:21 luetteloitu kuva on otettu Jyväsjärven luistinradalla vuonna 1927. Laskiaissivut ovat myös internetissä osoitteessa [www.jyu.fi/tdk/museo/laskiainen/las1.html](http://www.jyu.fi/tdk/museo/laskiainen/las1.html).

## UNESCO Conference on Intercultural Education

Yliopiston museo vastasi kesäkuu 15.–18.6. pidetyn kansainvälisen Unesco-konferenssin näyttelyiden kokoamisesta yhdessä museologian opiskelijoiden kanssa. Yliopiston päärakenuksen aulaan koottiin Ritva-Sofia Linnun rakukeramiikanäyttely The Women of Kalevala – Kalevalan naiset. Lozzin ruokalasalissa oli esillä saamelaiskulttuuria esittelevä vitriini.

Kansainvälinen konferenssi "Teaching and Learning for Intercultural Understanding, Human Rights, and a Culture of Peace" oli tarkoitettu korkeakoulu- ja muille opettajille, opettajankouluttajille, tutkijoille, kansainvälisten asioiden hoitajille, suunnittelijoille ja muulle hallintoväelle. Pääjärjestäjinä ovat Jyväskylän yliopisto ja Koulutuksen tutkimuslaitos yhteistyössä Unescon kanssa.



## Koti vanhassa pankissa – museot Laukaan asuntomessuilla

Yliopiston museo osallistui yhdessä kaupungin museoiden kanssa Laukaan asuntomessuille (11.7.–10.8.) kokoamalla ja suunnittelemalla sisustuksen yhteen Laukaan asuntomessujen oheiskohteena olleista entiseen pankkirakennukseen valmistuneista asunnoista. Hanke toteutettiin yhteistyössä Jyväskylän seudun nuorisoasunnot ry:n kanssa siten, että nuorisoasunnot antoivat kunnostamastaan pankkirakennuksesta yhden huoneiston museoiden näyttelykäyttöön. Hankkeen tarkoituksena oli tuoda esille museoiden asiantuntemusta, monipuolistaa museoiden perinteistä toimintaa ja samalla madaltaa kävijöiden kynnystä tulla museonäyttelyyn. Kulttuurilaitokset olivat ensimmäistä kertaa Suomen asuntomessujen historiassa näin laajasti mukana messuhankkeessa. Yliopiston museon osalta näyttelykokonaisuuden suunnitteluun ja siitä tiedottamiseen sekä myös opastamiseen osallistui museologian opiskelijoita. Kohde sijaitsi varsinaisen messualueen ulkopuolella ja sinne oli vapaa pääsy. Paikalla oli kohteen aukioloaikoina kaksi opasta, jotka esittelivät osastoa ja museoiden toimintaa. Näyttelyyn liittyi myös neljä tietoiskupäivää, jotka toteutettiin yhteistyössä Kulttuuri- ja Museotyön Osuuskunnan KuMoksen kanssa. Kohdetta esiteltiin useissa lehdistä, mm. Avotakan asuntomessujen teemanumerossa, Meidän Talo -lehdessä ja Keskisuomalaisessa.



## Päiväkotitoiminnan historia -projekti

Yhteistyö yliopiston museon, kaupungin päiväkotien, etnologian oppiaineen, varhaiskasvatuksen laitoksen, Keski-Suomen Muistiarkiston ja Keski-Suomen museon kanssa jatkui. Projektin tarkoituksena on tuottaa Jyväskylän päiväkotitoiminnan vaiheita esittelevä näyttelykokonaisuus. Vuoden 2003 aikana valmistui Tapiolan ja Päivärinteen päiväkotien historia-aineiston luettelointityö ja näyttelysuunnitelma. Aineiston kartoitti Hanna-Kaisa Melaranta Jyväskylän kaupungin sosiaalitoimen varoin. Lisäksi kartoitettiin Päivärinteen päiväkotiin ja sen edeltäjään, Uno Cygnaeuksen perustamaan lastentarhaan liittyvää aineistoa sekä Mäki-Matin päiväkodin esiainestoa ja muistitietoa.

Rakennettavan näyttelykokonaisuuden tarkoituksena on esitellä Jyväskylän päiväkotitoiminnan pitkiä perinteitä, toimia päiväkotien kulttuurikasvatuksen apuna sekä Jyväskylän yliopiston museologian, varhaiskasvatuksen ja opettajakoulutuksen opetuksen tukena. Suomen ensimmäinen lastentarha ja -seimi perustettiin Jyväskylän seminaarin yhteyteen vuonna 1866.

Näyttelykokonaisuus jakaantuu kolmeen osaan siten, että näyttely Jyväskylän kaupungin päiväkotitoiminnan juurista Cygnaeuksen perustaman lastentarhan osalta kootaan yliopiston museon tiloihin museorakennuksen peruskorjauksen yhteydessä toteutettavan uuden perusnäyttelyn osaksi. Näyttely-



Yliopiston museo osallistui kaupungin museoiden kanssa Laukaan asuntomessuille (11.7.–10.8.) kokoamalla ja suunnittelemalla sisustuksen yhteen asuntomessujen oheiskohteena olleista entiseen pankkirakennukseen valmistuneista asunnoista. Kuvat: Tapani Kahila.



Kaupungin vanhimpien päiväkotien Päivärinteen ja Tapiolan historia-aineiston kartoitus valmistui vuonna 2003. Aineistoon kuuluu myös valokuvia päiväkotien toiminnasta eri vuosikymmeniltä. Tässä hoidetaan huonekasveja Tapiolan päiväkodissa. Päivärinteen päiväkoti on Uno Cygnaeuksen Jyväskylän seminaariin perustaman, Suomen ensimmäisen lastentarhan toiminnan jatkaja.

kokonaisuuden kaksi muuta osaa kootaan Tapiolan ja Päivärinteen päiväkoteihin. Vuoden 2003 aikana valmistui Tapiolan päiväkodin historiavitrini.

Kummassakin päiväkodissa sekä yliopiston museossa on säilynyt upeaa lastentarha- ja päiväkotitoimintaan liittyvää materiaalia aina 1910-luvulta alkaen. Joukossa on mm. leikkikaluja, kalusteita, vaatteita, ruokailuvälineitä ym. lastenhoitoon liittyviä tarvikkeita. Aineisto muodostaa hienon kokonaisuuden, jonka avulla voidaan kertoa sekä päiväkotilapsille että alan opiskelijoille päiväkotitoiminnan vaiheista, pohtia elämää ennen ja nyt. Päivärinteen materiaalista osa on yhteistä Jyväskylän yliopiston museossa säilytettävän Jyväskylän seminaarin lastentarhan aineiston kanssa. Aineisto sisältää mm. Jyväskylän seminaarin lastentarhan ja -seimen ensimmäisen johtajan Christina Napan henkilökohtaisen kokoelman.

## Vesilinna 50 vuotta

Kulttuurihistoriallinen osasto osallistui Vesilinnan 50-vuotisjuhlien suunnitteluun ja kokosi mm. 1950-luvun muotia esittelevän ikkunanäyttelyn Suomen käsityön museon ikkunagalleriaan. Näyttely toteutettiin yhteistyössä Hansa-Antiikin kanssa. Lisäksi osasto oli mukana organisoimassa 1950-luvun puvuista koottua kavalkadia, joka esitettiin Vesilinnan ravintolassa 19.8. Pukukavalkadi keräsi ravintolasalin täyteen 1950-luvusta kiinnostuneita kaupunkilaisia.

## Vierailija Alaskasta – B.A. Godenhjelmn alttaritaulu Kristuksen kirkastus

Museo osallistui yhdessä taidehistorian oppiaineen ja yliopiston kulttuuritoimikunnan kanssa Alaskan Sitkan luterilaisen seurakunnan alttaritaulua esittelevän näyttelyn kokoamiseen ja kierrättämiseen. Näyttelykierrros alkoi keväällä Amos Andersonin taidemuseosta, josta näyttely siirtyi Mikkelin taidemuseoon ja kesäkuussa Sampo Pankin pääkonttoriin Helsin-



kiin. Helsingistä näyttely siirtyi Pietariin Pyhän Marian seurakunnan kirkkoon, jossa se oli osa kaupungin 300-vuotisjuhluvuoden Suomi-viikon (9.–12.9.) ohjelmaa. Viikon aikana näyttelyyn ja alttaritaulun vaiheisiin tutustuivat mm. pääministeri Matti Vanhanen ja kulttuuriministeri Tanja Karpela.

Taulun historia kytkeytyy vahvasti Pietariin, sillä suomalaissyntyinen taiteilija B.A. Godenhjelm maalasi teoksen vuonna 1839 Pietarissa työhuoneessaan, joka sijaitsi samassa korttelissa Pyhän Marian seurakunnan kirkon kanssa. Teos oli tilaus työ Venäjän Alaskan pääkaupunkiin Novo Archangelskiin (Sitka) perustetun evankelis-luterilaisen seurakunnan kirkkoon. Alttaritaulu ja muu kirkollinen tarpeisto matkasivat Alaskaan laivalla seurakunnan ensimmäisen pastorin Uno Cygnaeuksen kanssa. Kun Venäjän Alaska vuonna 1867 myytiin Yhdysvalloille, luterilaisen seurakunnan toiminta hiljeni ja alttaritaulu siirrettiin viereiseen Pyhän Mikaelin ortodok-



Vesilinnan 50-vuotisjuhliin liittynyt pukukavalkadi järjestettiin 19.8. Vesilinnan ravintolassa. Vas. Tilaisuuden juontaja, itsekin 1950-luvulla mannekiinina toiminut Leila Vihinen kertoi 50-luvun pukeutumisesta. Pukukavalkadi liittyi yliopiston museon ja Jyväskylän kaupungin yhdessä tuottamaan ohjelmakokonaisuuteen, jossa pukujen, esineiden, musiikin ja puheiden kautta kerrottiin 1950-luvun, Vesilinnan rakentamisajan, kulttuurista. Kuvat: Hanna-Kaisa Melaranta.

siseen katedraaliin. Taulu palautettiin luterilaiselle seurakunnalle vuonna 2000, kun unohdetun teoksen alkuperä varmistui. Tämän jälkeen taulu lähetettiin konservoitavaksi Suomeen Vantaan EVTEK Muotoiluinstituuttiin.

Syksyllä näyttely siirtyi Jyväskylään, jossa se avattiin osana suomalaisen opettajakoulutuksen 140-vuotisjuhla. Näyttelyn avasivat professori Veli Nurmi ja tutkija Maria Enckell. Näyttelyn avajaisiin osallistui mm. eduskunnan puhemies emerita Riitta Uosukainen. Syksyn aikana näyttelyssä järjestettiin yleisö-opastuksia, ja tukija Maria Enckell esitteli alttaritaulun ja Alaskan suomalaisten historiaa kahtena keskiviikkona 12.11. ja 19.11. Opastukset keräsivät yhteensä 80 kuulijaa. Vuoden lopussa näyttelymateriaalia ryhdyttiin kokoamaan Yhdysvaltojen näyttelykiertuetta varten, jonne teos ja sen vaiheita esittelevä näyttely siirtyy tammikuussa 2004.

Näyttelyn sponsoreina ja tukijoina ovat toimineet Jyväskylän yliopiston lisäksi H&W Grönqvistin säätiö, Sampo Pankki, Jyväskylän ry, EVTEK Muotoiluinstituutti, ja Kauko Sorjonen.

Näyttelyryhmään kuuluivat professori Heikki Hanka, tutkija Maria Enckell, intendentti Pirjo Vuorinen, tutkimusassistentti Marja-Liisa Hyvönen, arkkitehti Tanja Ruokolainen (venäjänkielisen aineiston tuottaminen) ja kulttuurisihiteeri Asta Ruodemäki. Näyttelystä valmistuu julkaisu vuoden 2004 aikana.

Godenhjelm-näyttelyprojektista koottiin verkkosivut, jotka löytyvät osoitteesta [www.jyu.fi/tdk/museo/godenhjelm.html](http://www.jyu.fi/tdk/museo/godenhjelm.html).

#### **Godenhjelm-näyttelyn kiertö-ohjelma vuonna 2003:**

Amos Andersonin taidemuseo 18.2.–10.4.

Mikkelin taidemuseo 14.4.–1.6.

Sampo Pankki 18.6.–3.9.

Pyhän Marian kirkko Pietarissa Suomi-viikolla 9.–12.9. päivittäin sekä 13.9.–25.12. kirkon avoinnaoloaikoina

Jyväskylän yliopiston museo 24.10.–19.12.



Yliopiston museon Godenhjelm-näyttelyn avajaiset järjestettiin 24.10 osana yliopistopäiviä. Näyttelyn avasi professori Veli Nurmi. Kuva: Tapani Kahila.

### **Isa Asp – Studia Generalia**

Museo osallistui yhteistyössä yliopiston kulttuuritoimikunnan, OKL:n draamakasvatuksen ja kirjallisuuden laitosten kanssa Studia Generalia -luentosarjan järjestämiseen syksyn 2003 aikana. Tuukkeita tulen syntysijoilta -luentosarjan (22.9.–24.11.) kautta haluttiin juhlistaa Jyväskylän yliopiston lähtökohtia maamme ensimmäisenä suomenkielisenä kansakoulunopettajaseminaarina. Luentosarjan tavoitteena oli luoda katsaus yliopiston alkuun tuomalla esiin Seminaarinmäen kampuksen vaiheita ja siellä vaikuttaneita henkilöitä. Heistä yksi oli lahjakas runoilijanalku, ensimmäinen suomenkielinen naisrunoilija Isa Asp (1853–1872), jonka syntymästä tuli vuonna 2003 kuluneeksi 150 vuotta. Luentosarja keräsi yhteensä noin 300 kuulijaa. Sarja päättyi draamakasvatuksen opiskelijoiden esittämään Isa Aspin elämää kuvaavaan produktion. Sarjaan liittyi myös Minerva-kustannuksen kustantaman Toivo Hyryryläisen Isa Asp-runokokoelman julkistaminen.



Eduskunnan puhemies emerita Riitta Uosukainen osallistui Godenhjelm-näyttelyn avajaisiin. Vasemmalla Jyväskylän yliopiston opettajankoulutuslaitoksen johtaja Jorma Ojala. Kuva: Tapani Kahila.

### **Martti Ahtisaari -luento ja Valli Lember-Bogatkinan taidenäyttely**

Museo organisoii yhdessä kulttuuritoimikunnan kanssa Martti Ahtisaari -luennon yhteyteen virolaisen akvarellistin Valli Lember-Bogatkinan taidenäyttelyn yliopiston päärakennukseen. Näyttelyn avasi 17.11. Viron presidentti Arnold Rüütel. Näyttely oli myyntinäyttely ja se oli esillä viikon ajan. Näyttelyn pystytyksestä ja valvonnasta vastasivat Pinacotheca-ryhmän opiskelijat.

### **Pinacotheca-näyttelytyöryhmä**

Galleria Pinacothecan toiminta liittyy museologian, taidehistorian ja taidekasvatuksen opetukseen. Järjestämällä galleriassa näyttelyitä alan opiskelijat pääsevät harjoittelemaan käytännön näyttelytoimintaa. Ryhmään otetaan vuosittain noin 15 opiskelijaa. Ryhmän vetäjänä toimii museon intendentti.

## Yliopiston museo Suomi-viikolla Pietarissa 9.–12.9.



Ylh. vas. B. A. Godenhjelmien Kristuksen kirkastus -alttaritaulun historiasta kertova näyttely oli esillä Pietarin Pyhän Marian evankelis-luterilaisessa kirkossa (Bolshaja Konjushennaja 8).

Ylh. oik. Pyhän Marian seurakunnan kirkkoherra Juhani Pörsti ja hänen puolisonsa yhteyskoordinaattori Sisko Pörsti.

Vas. Godenhjelm-näyttelyn tekijät Pyhän Marian kirkossa. Vasemmalta Tanja Ruokolainen, tutkimusassistentti Marja-Liisa Hyvönen, professori Heikki Hanka, intendentti Pirjo Vuorinen ja kulttuurisihteerä Asta Ruodemäki. Alttarimaalausta ei viety näytteille Pietariin, mutta esillä oli taustalla näkyvä luonnollisenkokoinen kopio taulusta.



Ylh. Avajaisvieraita tutustumassa näyttelyyn. Keskellä vaaleassa asussa Ateneumin taidemuseon johtaja Soili Sinisalo.

Ylh. vas. Pyhän Marian kirkkoon ja sen näyttelyihin tutustui myös Suomen pääministeri Matti Vanhanen seurueineen.

Oik. keski. Kulttuuriministeri Tanja Karpela tutustui näyttelyyn intendentti Pirjo Vuorisen opastuksella.

Alh. vas. Ilta-Pietari -lehden toimittaja Tatjana Tjomeneva (kuvassa oikealla) haastatteli professori Heikki Hankaa. Tulkkina toimi Tanja Ruokolainen.

Alh. oik. Näyttelyä mainosti pietarilaisille kirkon ulkoseinälle ripustettu suuri lakana.

Pyhän Marian kirkon kuva: Vladimir Meckler, muut kuvat: Marja-Liisa Hyvönen, Sisko Pörsti, Asta Ruodemäki, Pirjo Vuorinen





Vas. Godenhjelmin alttaritaulun konservoinut lehtori Tannar Ruuben EVTEK Muotoiluinstituutista yliopiston museon alttaritaulunäyttelyn avajaisissa. Ylh. Näyttelyssä esiteltiin myös elämää Alaskan Sitkassa 1800-luvun puolivälissä. Kuvat: Tapani Kahila.

Vuonna 2003 opiskelijat osallistuivat näyttelyiden kokoamiseen myös muihin yliopiston tiloihin. Ryhmäläisiä oli mukana mm. kesäkuussa järjestetyn kansainvälisen Unesco-konferenssin näyttelyiden kokoamisessa, Laukaan asuntomessuille kootussa näyttelyhankkeessa, Normaalikoulun ala-asteen vitriinihankkeessa sekä syksyn aikana Martti Ahtisaari -luennon yhteyteen kootun virolaisen taiteilijan taidenäyttelyn kokoamisessa ja valvonnassa sekä Tieteen tekemisen tarina -laitosnäyttelyiden kokoamisessa. Lisäksi opiskelijat osallistuivat OKL:n kuvaamataidonopetuksen vaiheita esittelevän näyttelyn kokoamiseen, joka avattiin pääarakennuksessa opettajakoulutuksen 140-vuotisjuhlien yhteydessä lokakuun Yliopistopäivillä 24.10. Pinacothecan näyttelyistä on pyritty kokoomaan myös esittelyt nettiin, jotka löytyvät museon osoitteesta [www.jyu.fi/tdk/museo](http://www.jyu.fi/tdk/museo),

#### **Pinacothecan gallerian näyttelyt vuonna 2003**

7.11.2002–10.1.2003 **Ia Savolainen**, maalauksia ja installaatioita

15.1.–21.2. **Artas** - Hilma Granqvistin ja Mia Gröndalin valokuvia palestiinalaisesta kylästä ja sen asukkaista 1920-luvulta ja 1990-luvulta

6.3.–4.4. **Marja Patrikainen ja Jussi Matilainen**, veistoksia ja maalauksia

10.4.–30.5. **Technology** - muuntokoulutuksen opiskelijoiden näyttely

5.6.–12.9. **Hipparinkä ja rottajahteja** - Ahti Rytkösen valokuvia Seminaarinmäen lapsista 1940- ja 1950-luvuilta

25.9.–7.11. **Johanna Pisto ja Mari Arvinen**

13.11.2003–9.1.2004 **Perspektiivipelitila - kaleidoskooppisia muunnelmia**, Leena-Maija Kontulan teoksia



Museo ja kulttuuritoimikunta organisoivat Martti Ahtisaari luennon yhteyteen virolaisen akvarellistin Valli Lember-Bogatkinan taidenäyttelyn yliopiston päärakennukseen. Näyttelyn avasi 17.11. Viron presidentti Arnold Rüütel. Kuvassa vas. rehtori Aino Sallinen, presidentti Martti Ahtisaari, presidentti Arnold Rüütel ja taiteilija Valli Lember-Bogatkina. Kuva: Pirjo Vuorinen.



Venäjän Alaskan suomalaisten historiaan perehtynyt, pitkään Yhdysvalloissa asunut tutkija Maria Enckell esittelemässä Godenhjelmin alttaritaulun historiaa 19.11. Maria Enckell on myös toinen alttaritaulun vaiheista kertovan näyttelyjulkaisun kirjoittajista. Julkaisu ilmestyy vuonna 2004. Kuva: Pirjo Vuorinen.

**Museon kokoamat pysyvät laitosnäyttelyt****Liikunta** Tahko Pihkalan työhuone, 2. krs.**Historica** Cartographica, Eero ja Erkki Fredriksonin kokooma Suomen karttakuvanäyttely**Historica** Rakennuksen vaiheita esittelevät vitriinit, 1. ja 2. kerros**Educa** Rakennuksen vaiheita esittelevät vitriinit, 1. ja 2. kerros**Rehtoraatti** Yliopiston eri tiedekuntien vaiheita ja toimintaa, rehtorin viittaa ja käätyjä sekä yliopiston saamia mitaleja ja lahjoja esittelevät vitriinit**OKL:n** tekstiilityön ja teknisen työn vitriinit**Normaalikoulun ja Yliopistopainon** vitriinit**Niilo Mäki Instituutti** Professori Niilo Mäen elämäntyötä esittelevä vitriininäyttely (Asemakatu 4)**Rentukka** Ravintola Rentukan 30-vuotisnäyttely

(Taitoniekantie 9)

**Tapiolan päiväkot**i päiväkodin historiasta kertova näyttely

(Kalervonkatu 12)

**OKL:n kuvaamataidonopetuksen juuria** esittelevät vitriinit yliopiston päärakennus C, 4. kerros**Verkkonäyttelyt**Yliopiston museon 100-vuotisnäyttelyyn liittyvä, museon vaiheita esittelevä verkkonäyttely osoitteessa [www.jyu.fi/tai-dehistoria/museo100/](http://www.jyu.fi/tai-dehistoria/museo100/) sekä Jyväskylän seminaarissa opiskel-leita valtakunnallisesti tunnettuja naisia, kuten Minna Canth ja Anni Swan, esittelevä verkkonäyttely osoitteessa [www.jyu.fi/tdk/museo/naisoppilaat](http://www.jyu.fi/tdk/museo/naisoppilaat) ovat edelleenkin olleet nähtävillä ver-**Kulttuurihistoriallinen osasto, kävijät vuonna 2003**

	Yksityiset	Koululaiset	Päiväkoti-ryhmät	Muut ryhmät	Yhteensä
tammikuu	120				120
helmikuu	448			19	467
maaliskuu	704	22	10	15	751
huhtikuu	920	100	17	13	1050
toukokuu	784	10		66	860
kesäkuu	392			16	408
heinäkuu	336			9	345
elokuu	244			20	264
syyskuu	676	20		7	408
lokakuu	528				528
marraskuu	672	20			692
joulukuu	208				208
<b>Yhteensä</b>	<b>6032</b>	<b>172</b>	<b>27</b>	<b>165</b>	<b>6396</b>

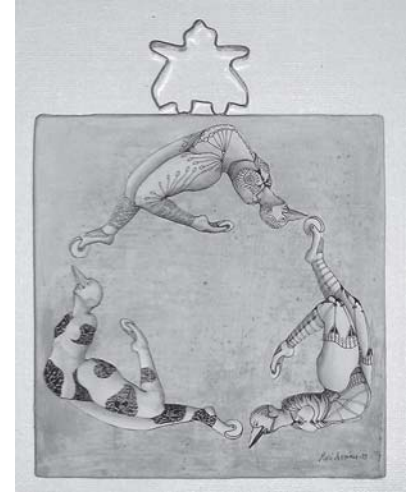
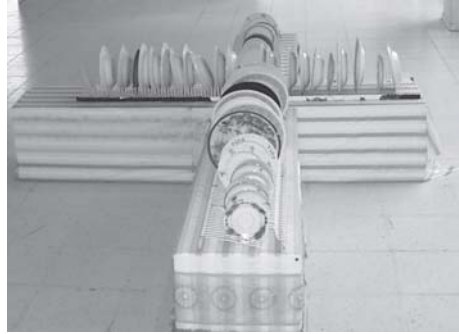
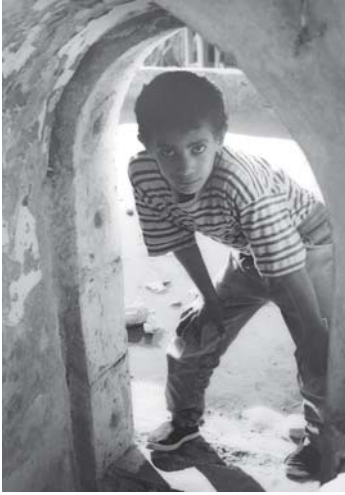
Galleria Pinacotheca 2728 kävijää

Taavettilan riihi 524 kävijää

Godenhjelmin alttaritaulunäyttely Pietarissa, 1224 kävijää

Koska museoon on vapaa pääsy, kävijämäärän laskemisessa käytetään seuraavaa kaavaa: museon vieraskirjan yksittäiset nimet (ei ryhmät) x 3,5





Vuoden 2003 aikana galleria Pinacothecassa järjestettiin mm. Artas-valokuvanäyttely (kuva ylh. vas.), muunto-koulutuksen opiskelijoiden näyttely Technology sekä Mari Arvisen ja Johanna Piston näyttely.

kossa. Museossa harjoittelijana työskennellyt Sanja-Kaisa Jalonen laati Oulun yliopiston järjestämällä verkkosivujen suunnittelukurssilla museon kuvataulukokoelmia esittelevän sivuston, joka tullaan laittamaan museon verkkosivuille.

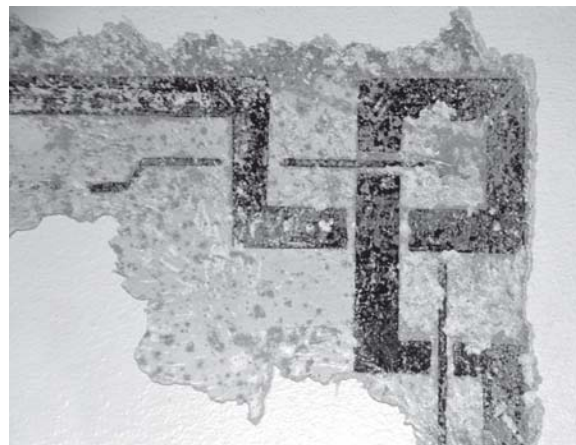
## SEMINAARINMÄKI-PROJEKTI – DOKUMENTOINTIA JA TUTKI- MUSTYÖTÄ KAMPUKSEN HY- VÄKSI

Vuonna 2001 aloitetun Seminaarinmäki-projektin tarkoituksena on dokumentoida ja tutkia Seminaarinmäen ja yliopiston muiden kampusalueiden kulttuurihistoriaa, arkkitehtuuria ja nykypäivää sekä toimia tukena erityisesti vanhan Seminaarinmäen kampuksen suojele- ja vaalimistyössä. Projektia on toteutettu yhteistyössä, taidehistorian, etnologian, taidekasvatuksen, opettajankoulutuksen ja varhaiskasvatuksen kanssa. Toimintamuotoina ovat olleet aiheeseen liittyvien opin-

näytetöiden tekeminen sekä seminaarit ja pienemmät asiantuntijatapaamiset. Varsinainen museoiden ja museoviraston yhteinen rakennussuojelun yhteistyöryhmä ei kokoontunut vuoden aikana.

## Seminarium- ja G-rakennusten perus- korjaukset

Museo osallistui Seminarium- ja G-rakennusten peruskorjausta varten tarvittavan hankesuunnitelman toteutukseen yhdessä yliopiston tilapalvelun ja arkkitehtitoimisto Kantosen kanssa. Hankesuunnitelman julkistaminen pidettiin 13. helmikuuta, ja sen jälkeen koottiin kommentit suunnitelmaan liittyen. Suunnitelman mukaan museon toimisto, arkisto- ja tutkimus-tilat siirtyisivät yhdessä museologian oppiaineen kanssa G-rakennukseen. Seminarium-rakennukseen kunnostetaan museon näyttelytilat, joihin liitetään myös tilat Pinacothecan gallerialle ja Tissarin taidekokoelmalle. Pääosa rakennuksesta säilyy suunnitelman mukaan edelleen opetuskäytössä. Aiheeseen liittyvässä pienimuotoisessa menetelmäseminaarissa 13.5. pohdittiin yhdessä Senaatti-kiinteistöjen, yliopiston tilapalvelun ja museoviraston kanssa lähinnä Seminariumin peruskor-



Seminarium-rakennuksessa esiinotettuja alkuperäisiä uusrenessanssityylisiä koristemaalauksia. Vasemmalla kasvi-ornamenttia juhlasalin parvea kannattelevasta konsolista, oikealla koristemaalausta luentosalista 203. Kuvat: Riikka Mäkipelkola.

jaukseen liittyvä problematiikkaa ja menetelmiä. Hankesuunnittelun lähtökohdista on tarkastella peruskorjausprosessia uudesta näkökulmasta, jolloin korjattavaksi tulevien rakennusten kulttuurihistoriallisia ja arkkitehtonisia arvoja voitaisiin kunnioittaa ja huomioida paremmin. Korjaustyön periaatteena suunnitelmassa korostetaan tarkan tutkimus- ja dokumentointityön tekemistä sekä ennen töiden aloittamista että korjauksen aikana. Korjausmenetelmäksi ehdotetaan kokonaisurakoinnin sijasta osaurakoinnin tärkeyttä, jotta erityisesti Seminarium-rakennuksen osalta rakennussuojelliset arvot voidaan ottaa parhaiten huomioon.

Seminarium-rakennuksessa tähän mennessä suoritettua rakennustutkimuksesta ovat vastanneet pro gradu -töitä aiheesta tekevät etnologian opiskelija Ilkka Kuhanen ja taidehistorian opiskelija Riikka Mäkipelkola. Lisäksi alueesta ja sen rakennuksista on valmistettu muutamia proseminaaritöitä lähinnä taidehistoriaan. Koko Seminaarinmäen alueen arkkitehtuuria on tutkittu taidehistorian oppiaineen 3D-mallinnosprojektissa, jossa Seminarium-rakennusta on käytetty 3D-kurssien harjoituskohteena. Ari Häyrisen johdolla on valmisteilla myös Seminaarinmäen 3D-mallinnos 1930-luvulta, mihin liittyvä tutkimustyö aloitettiin toimintakertomusvuoden aikana. Paluu puutaloaikakauteen (Nuori Seminaarinmäki -projekti) toteutetaan virtuaalisena rekonstruktiona, jossa alue rakennetaan uudelleen kolmiulotteiseen digitaaliseen muotoon. Mallinnos toteutetaan osittain Muuntokoulutuksen opin-

näytteinä. 3D-projektin tulokset ja perinteinen pienoismalli alueesta on tarkoitettu asettaa esille uuteen museon perusnäyttelyyn. 3D-mallinnosprojektin mahdollisuutta hankkia rahoitusta Kulttuuri 2000 -hankkeen kautta selvitetään parhailaan.

## **Euroopan rakennusperintöpäivät ja Seminaarinmäen miljö**

Euroopan rakennusperintöpäiviä 12.–14.9. varten museo toteutti yhteistyössä taiteiden ja kulttuurin tutkimuksen laitoksen sekä Keski-Suomen ympäristökeskuksen kanssa Seminaarinmäen rakennusperintöön liittyvän yleisö- ja asiantuntijaseminaarin Puuroportista kulttuuriperintökampukseksi II. Seminaarin ykkösosa järjestettiin toukokuussa 2002. Syyskuun seminaarissa pureuduttiin kampuksen rakennusperintöön, alueen uudisrakentamiseen ja korjaukseen liittyviin ongelmiin mm. museoviraston arkkitehtien Tommi Lindhin ja Erkki Mäkiön alustusten pohjalta. Tilaisuudessa keskusteltiin mm. kansainvälisen MARC-seminaarin tuloksista ja Seminarium-rakennuksen tulevan peruskorjauksen linjauksista. Lisäksi arkkitehtitoimisto Lahdelman edustaja esitteli Seminaarinmäen uudisrakennuksia.

Yliopiston museo kokosi päärakennuksen aulaan Seminarium-rakennuksen rakennustutkimusta, vaiheita ja tulevaa peruskorjausta esittelevän posterinäyttelyn. Lisäksi esillä oli

Seminaarinmäen arkkitehtuuria käsittelevän 3D -mallinosprojektin työryhmään on kuulunut mm. arkkitehti Tanja Ruokolainen, joka tutkii aluetta ja tuottaa tuloksista perinteisen pahvisen pienoismallin. Kuva: Pirjo Vuorinen.



Seminaarinmäen joulutori järjestettiin päärakennuksen läpikulkuhallissa 10.–11.12. Myynnistä huolehti etnologian opiskelijoiden ainejärjestö Nefa. Kuva: Niina Kalmari.



Taiteilija Timo Kara luovutti pronssivalun Isa Aspin kipsipäästä Jyväskylän yliopiston ylioppilaskunnalle 27.10. Alkuperäinen kipsipää on taiteilija Marja Merikari-Ketolan tuotantoa vuodelta 1953. Taiteilija lahjoitti sen Jyväskylän kasvatusopillisen korkeakoulun ylioppilaskunnalle. Oik. Timo Kara, intendentti Pirjo Vuorinen, ylioppilaskunnan kulttuurisihteeri Jiri Sironen ja tiedotussihteeri Marika Kärki. Kuva: Niina Kalmari.





Elisa Raita järjestelee museon kokoelmia säilytystilassa yliopiston päärakennuksessa. Kuva: Pirjo Vuorinen.

museon kokoama Kuviokelluntaa ja lauantain toivottuja -kieronäyttely sekä normaalikoulun kolmannen luokan lahjoitamasta aineistosta koottu Minun kouluni -näyttely. Näyttelyssä oli esillä oppilaiden piirustuksia ja lyhyitä kommentteja uudesta koulurakennuksesta ja sen toiminnasta. Seminaariin liittyi myös kampusopastuksia sekä lehtori Veli Saaren yleisöopastus Seminaarinmäen puutarhaan. Seminaarin ohjelma löytyy nettiosoitteesta [www.jyu.fi/tdk/museo/smaki2.html](http://www.jyu.fi/tdk/museo/smaki2.html).

## TALOUS JA TULONHANKINTA

Vaikka museo pystyikin hankkimaan edellisiä vuosia enemmän ulkopuolista rahoitusta, taloudellinen tilanne jatkui varsin kireänä. Tämä heijastui erityisesti museon perustoimintoihin eli kokoelmien hoitamiseen. Vuoden aikana jatkettiin museon ATK-ohjelman Windows-version kehittämistä opiskelijatyönä. Ohjelmaa on valmistettu osittain rehtorin myöntämin lainarahoin. Vaikka uusi ohjelma mahdollistaisi yliopiston museoon tallennetun tietovarannon saattamisen sähköiseen muotoon ja sitä kautta uusien käyttäjäryhmien saavutettavaksi, ei tämä käytännössä toteudu, sillä esimerkiksi di-

gitointiin tarkoitetut ns. Myytti-avustukset on tarkoitettu vain valtionosuuden piirissä oleville museoille, joihin yliopiston museo ei kuulu.

Museon julkaisuja, postikortteja ja Seminaarinmäen musiikkituotteita oli myytävänä museon toimistossa. Lisäksi tuotteita myytiin erilaisten tapahtumien, kuten Yläkaupungin yön, yliopiston avajaispäivän, yliopistopäivien ja Seminaarinmäen joulutorin yhteydessä. Osaa julkaisuista oli myytävänä myös kaupungin muissa museoissa sekä kirjakaupoissa. Museon www-sivuilla on omana osastonaan museon myyntituotteet. Internetin kautta myynti on ollut kuitenkin melko vähäistä. Tuloja hankittiin myös kampusopastotoiminnan sekä kuva-arkiston kuvankäyttömaksujen kautta. Kampusopastuksia oli vuoden aikana noin 30.

Ville Jalonen ja Tuomas Pentikäinen käyttävät museon luettelointiohjelmia. Ohjelman uusi versio toimii verkossa, joten sitä on mahdollista käyttää myös museon säilytystiloissa eri puolilla kampuusta. Kuva: Pirjo Vuorinen.



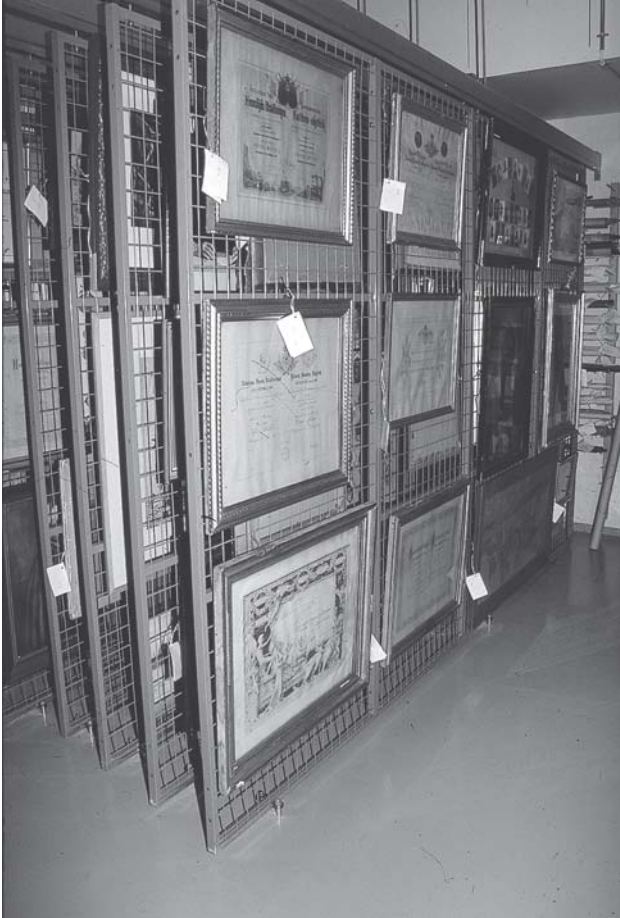
## HENKILÖKUNNAN KOULUTUS JA OPINTOMATKAT

Pirjo Vuorinen ja Marja-Liisa Hyvönen osallistuivat IV Suomalaisille Historiapäiville Lahdessa 7.–8.2. Päivien aiheena oli 300-vuotias Pietarin kaupunki. Pirjo Vuorinen ja Marja-Liisa Hyvönen osallistuivat museologian seminaariin Suuret setelit 3.–4.4. Museon henkilökunta osallistui uuden GroupWise -järjestelmän koulutukseen 19.5. Pirjo Vuorinen osallistui Kesäyliopiston ja yliopiston henkilöstökoulutuksen koulutustilaisuuteen Tunneäly – tyyppejä ja toimintatapoja työelämässä sekä 27.5. Joplaa-koulutukseen Kiire ja uupumus osana aikamme yliopistokulttuuria. Raili Jokinen osallistui Suomen museoliiton digitaalisen kuvankäsittelyn peruskurssille 10.–11.9. ja Marja-Liisa Hyvönen digitaalisen kuvankäsittelyn jatkokurssille 1.–2.10 Jyväskylässä. Tapani Kahila osallistui Suomen Museoliiton kurssille Näyttely pystyyn! 23.–24.9. Helsingissä. Pirjo Vuorinen tutustui omin varoin Sydneyssä sijaitsevaan Power House Museumiin ja Australian Museumiin helmikuussa, Pariisin Museum d’Orseyhin ja Louvreen heinäkuussa sekä Maltaan Unescon maailmanperintökohteisiin lokakuussa. Pirjo Vuorinen, Tapani Kahila ja Hanna-Kaisa

Melaranta osallistuivat Työväenkulttuurin neuvottelupäiville Tampereella torstaina 20.11. Tapahtuman teemana oli ”Näyttely näkyy ja kuuluu – tekniikan keinoilla eloa näyttelyihin”.

## TOIMIKUNNAT JA TYÖRYHMÄT

Pirjo Vuorinen toimi Jyväskylän yliopiston kulttuuritoimikunnan jäsenenä, Jyväskylän yliopiston senioriyhdistys JYKYSin johtokunnan jäsenenä, Vanhan kirjallisuuden ystävät ry:n hallituksen jäsenenä, Alvar Aalto -seuran hallituksen jäsenenä, museon kulttuurihistoriallisen osaston edustajana Jyväskylän yliopistoalueen rakennussuojelun yhteistyöryhmässä ja asiantuntijajäsenenä Alaskan Sitkan luterilaisen seurakunnan historiallisessa toimikunnassa sekä jäsenenä yliopiston juhluvuoden 2004 toimikunnassa. Museonjohtaja Janne Vilkuna (varsinainen jäsen) ja intendentti Pirjo Vuorinen (varajäsen) olivat yliopiston edustajina Keski-Suomen ilmailumuseosäätiön hallituksessa.



Kulttuurihistoriallisen osaston säilytystiloihin yliopiston päärakennuksessa saatiin tilojen kunnostuksen yhteydessä verkkoseinät, jotka helpottavat taulujen säilyttämistä. Kuva: Pirjo Vuorinen.

## TOIMITILAT JA KALUSTEET

Museon käytössä oli vuoden aikana S-rakennuksessa perusnäyttelytila sekä työ- ja arkistotilaa yhteensä 270 m<sup>2</sup> sekä toimistotilana entinen vahtimestarin asunto, 63,4 m<sup>2</sup>. Säilytystiloja oli päärakennuksessa, Musica-rakennuksessa (Tahko Pihkalan kokoelma) ja Fredalla. Huonekalut olivat edelleenkin väliaikaisessa säilytyksessä Savelassa.

Uusia kalusteita ei toimintakertomusvuonna hankittu.

Museo huolehtii lisäksi Seminaarinmäen etelärinteessä sijaitsevasta vanhasta riihestä, joka on Jyväskylän vanhin rakennus. Yleisö pääsi tutustumaan riiheen, kun sitä pidettiin auki Yläkaupungin yönä.

## OPETUS

Museon rooli opetusmuseona vahvistui entisestään toimintakertomusvuoden aikana. Museo on toiminut OKL:n ja museologian opiskelijoiden demonstraatiopaikkana. Museologian opiskelijat toteuttivat museopedagogiikan ja dokumentoinnin harjoitustöitään käyttämällä kohteenaan museon Opiksi ja huviksi -näyttelyä (museopedagogiikka MSL P35) sekä tallentamalla yliopiston nykypäivää (dokumentointiprojekti MSL P50).

Museon intendentti ohjasi museologian oppiaineen Pina-cothecan näyttelytyöryhmää. Ryhmä kokoontui kerran viikossa perjantaisin museolla.

Museo osallistui koulujen ja päiväkotiryhmien opintokäyntien suunnitteluun. Kaupungin museoiden kanssa järjestettiin Mahdollisuuksien museo -koulutusiltapäivä opettajille sekä lasten ja nuorten kanssa työskenteleville 17.9. Intendentti Pirjo Vuorinen esitteli OKL:n, avoimen yliopiston ja varhaiskasvatuksen uusille opiskelijoille kampuksen kulttuurihistoriaa.

Museo osallistui TE-keskuksen maahanmuuttajille tarkoitettuun Paletti-projektiin järjestämällä erityisopastuksia maahanmuuttajaryhmille ja tutustuttamalla heitä kampuksen arkitehtuuriin, yliopiston historiaan ja nykypäivään.

## TIEDOTUS

Museon toiminnasta tiedotettiin lehdistössä ja radiossa sekä jakamalla omia mainoksia. Pinacothecan näyttelyä esiteltiin sanomalehti Keski-suomalaisessa, Suur-Jyväskylän lehdessä ja Keski-Suomen Viikkolehdestä. Godenhjelm-näyttelystä kertovia artikkeleita ilmestyi mm. Helsingin Sanomissa, Keski-suomalaisessa, Hufvudstadsbladetissa ja Varkauden Lehdessä sekä pietarilaisissa lehdissä. Pirjo Vuorista haastateltiin Radio Keski-Suomeen 24.10. Godenhjelm-näyttelystä.

Kampuksen näyttelyistä ja museoista laadittiin kaksi kertaa vuodessa ilmestynyt suomen- ja englanninkielinen esite. Jyväskylän opaskarttaan ja Opettajan retkioppaaseen laadittiin yliopiston näyttelyitä esittelevä osuus. Lisäksi tuotettiin yhdessä kaupungin museoiden kanssa museot ja näyttelyt -esite. Museon suomen- ja englanninkielisillä internetsivuilla oli vuoden aikana yhteensä noin 13 000 kävijää.

Avotakka-lehdessä 11/2003 oli artikkeli Juho Jussilan tehtaan valmistaman Fortuna-pelin historiasta. Kirjoituksessa oli käytetty lähteenä yliopiston museon julkaisua Leluneuvos ja naulapojat.

## JULKAISUT, ARTIKKELIT JA ESITELMÄT

Pirjo Vuorinen piti 18.3. Kansallismuseossa esitelmän Leluneuvos ja naulapojat – tarinoita Jukka-lelun historiasta. Esitelmä oli osa Kansallismuseon Leikkiä ja totta -esitelmäsarjaa. Pirjo Vuorinen laati Jyväskylän seminaarista kertovan osuuden 8.4. julkistettuun Finnica Keski-Suomi -internetsivustoon.



Museopedagogiikan harjoitus yliopiston museon Opiksi ja huviksi -näyttelyssä 16.4. Aiheena oli seminaarin puutarha. Kuvassa museologian opiskelija Juha Lehmusnotko opastaa Normaalkoulun esikoulun oppilaita etsimään matoja. Kuva: Pirjo Vuorinen.

## SIDOSRYHMÄT

Toimintakertomusvuonna museon kulttuurihistoriallisen osaston tärkeimpiä sidosryhmiä olivat yliopiston ja korkeakoulun senioriyhdistys JYKYS, Jyväskylän yliopistosäätiö, yliopiston normaalikoulu, ylioppilaskunta, yliopiston kulttuuritoimikunta, Keski-Suomen matkailuyhdistys ry. ja Jyväskylän kaupungin matkailutoimi sekä Keski-Suomen Muistiarkisto ja Kopijyvä Oy. Suomen Tammi -projektin puitteissa yliopiston museon ja normaalikoulun yhteistyötä on vahvistettu mm. siten, että museo on ohjannut opetusharjoittelijoita oman koulun nykypäivän talentamisessa. Vuosittaiset tapaamiset Jyväskylän seminaarin senioriyhdistyksen JYSKYJEN jäsenten kanssa jatkuivat. Yhteistyö Jyvässeudun museoiden kanssa on jatkunut aikaisempien vuosien tapaan.

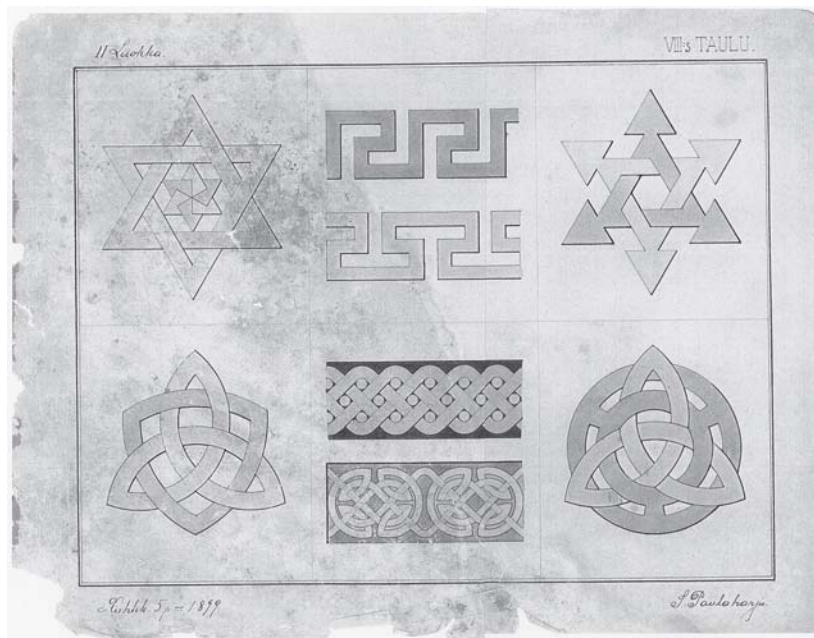
## MUU TOIMINTA

Museo osallistui Suomenmielinen Jyväskylä kehityksen kynnyksellä -projektiin yhdessä Jyväskylän taidemuseon ja Keski-Suomen museon kanssa. Yhteistyöhön liittyviä opastettuja museokierroksia järjestettiin vuoden aikana.

Suomen käsityömuuseon kanssa tehtiin yhteistyötä käsityömuuseon koulukäsitöitä esittelevään näyttelyyn liittyen.

Janne Vilkuna ja Pirjo Vuorinen osallistuivat Helsingin yliopistomuseon avajaisiin 30.10.

Oulun yliopiston kulttuuriklubi vieraili museossa 21.11. ja Pirjo Vuorinen esitteli vieraille Jyväskylän yliopiston kulttuuri- ja museotoimintaa. 28.11. hän esitteli kesäyliopiston maakuntavierailun osanottajille kampuksen vaiheita ja museon toimintaa.



Museon kulttuurihistoriallinen osasto sai vuonna 2003 merkittävän lahjoituksen Paulaharjun suvulta. Lahjoitus sisältää Samuli Paulaharjun (1875–1944) oppilastöitä ajalta, jolloin hän opiskeli Jyväskylän seminaarissa. Paulaharju valmistui seminaarista vuonna 1901. Opettajantoimensa ohella hän teki mitävän työn kansanperinteen kerääjänä ja tutkijana. Paulaharju sai professorin arvonimen vuonna 1943.





## LUONNONTIETEELLINEN OSASTO

### HENKILÖKUNTA

Luonnontieteellisellä osastolla työskenteli kolme ja puoli vaki-  
tuista työntekijää; intendentti, konservaattori, suunnittelija  
ja museomestari. Intendentti aloitti virassaan vuoden alusta.  
Museon yhteinen määräaikainen museomestari työskenteli  
pääosan vuotta luonnontieteellisellä osastolla. Oman henkilö-  
kunnan lisäksi museolla työskenteli 24 määräaikaista työntekijää.

#### Vakinainen henkilökunta

**Koskela Tanja** intendentti (äitiyslomalle 4.11., sijaiseksi  
1.1.2004 alkaen FM Tomi Kumpulainen)

luonnontieteellisen osaston toiminnasta vastaaminen, kokoel-  
mien kartuttaminen, ylläpito ja hoito sekä tutkimukseen ja  
tiedottamiseen liittyvä toiminta

**Mäntynen Jarkko** konservaattori

eläinten konservointi, nahka- ja luukortiston ylläpito, opas-  
tus, kokoelmien hoito

**Kotiranta Hillevi** suunnittelija

puutarhaan liittyvät työt, kasvin ja siementen hankkiminen,  
puutarharekisterin ylläpito, istutusten hoidon ja kunnossapi-  
don asiantuntija-apu Senaatti-kiinteistöjen Keski-Suomen  
kiinteistöalueelle. talousasiat

**Kahila Tapani**, museomestari (yhteinen kulttuurihistoriallisen  
osaston kanssa, määräaikainen virka täytettiin vakinaisesti  
1.1.2004 alkaen)

näyttelyiden visuaalinen ja tekninen suunnittelu ja toteutus,  
näyttelyn piirroksot ja valokuvaajan tehtävät.

### Tilapäinen henkilökunta

#### 1. Työministeriön työllistämisvaroin

**Nokelainen Tomi** työharjoittelija 1.1.–31.7.

perusnäyttelyn rakentamisessa avustaminen ja asiakaspalvelu

**Saari Kaisa** tutkimusassistentti 1.1.–31.3.

museokaupan myyntituotteiden ideointi ja hankinta sekä mui-  
ta museotöitä mm. asiakaspalvelu

**Jämsen Risto** työkokeilu 1.3.–31.5. ja 15.8.–14.11.

näyttelytekstien kääntäminen ruotsiksi

**Kulmala Kari** tutkimusavustaja 1.4.–30.9.

hyönteiskokoelmien järjestäminen

**Kolehmainen Marika** 2.6.–1.12.

asiakaspalvelu, putkilokasvien rekisteröinti, ”Muistoja 50-  
luvulta” -mainospylväsnäyttelyn teko, näyttelyn lajitauluk-  
sen suunnittelu ja oppaille tarkoitetun näyttelyoppaan tekemi-  
nen

**Tissari Tiina** tutkimusavustaja 1.8.–31.12.  
putkilokasvien rekisteröinti, kasvikokoelmien kunnostus ja asiakaspalvelu

**Teittinen Jani** harjoittelija 19.8.–5.10.  
erilaisia museotöitä, mm. asiakaspalvelu

**Pentikäinen Tuomas** työharjoittelija 30.9.–31.12.  
erilaisia museotöitä, mm. asiakaspalvelu

**Suisto Kaisa** harjoittelija 17.11.–31.12.  
putkilokasvien rekisteröinti ja asiakaspalvelu

## 2. Jyväskylän kaupungin projektirahoilla

**Hänninen Kirsi** suunnittelija 1.2.–28.2. ja 1.11.–30.11.

perusnäyttelyn täydentävä ideointi ja suunnittelu

**Hirvonen Mika** puuseppä 1.12.–31.12.

näyttelyrakenteiden tekeminen

## 3. Museologian harjoittelijat

**Raippalinna Liia-Maria** 27.1.–4.3.

asiakaspalvelu, ”Veden varassa” -näyttelyn tekstien muokkaus ja näyttelytekstien kääntäminen englanniksi ja ruotsiksi

**Lehmusnotko Juhani** 3.3.–11.4.

asiakaspalvelu ja putkilokasvien rekisteröinti

**Nuijanmaa Kati** 18.3.–13.5.

koululaisten opetuspakettien teko

**Rokkonen Hanne** 7.4.–16.5.

Veden varassa -näyttelyn tekstien muokkaus

**Rautiainen Veli-Matti** 12.5.–20.6.

näyttelytekstien työstäminen ATK:lla sekä putkilokasvi- ja siemennäytteiden konservointi

## 4. Museon varoin

**Hyvönen Marja-Liisa** suunnittelija 1.2.–31.3..

Keski-Suomen luontomuseon esitteen ja muun vastaavan materiaalin tekeminen

**Nieminen Teemu** museoapulainen 1.3.–31.3.

multimedianaäyttelyn suunnittelu

**Rokkonen Hanne** museoavustaja 19.–30.4.

”Muistoja 50-luvulta” -mainospylväsnaäyttelyn teko

**Keränen Onerva** harjoittelija 1.6.–31.8.

asiakaspalvelu, putkilokasvien rekisteröinti ja ”Muistoja 50-luvulta” -mainospylväsnaäyttelyn teko

**Kumpulainen Tomi** projektisihteeri 1.–31.12.

EAKR -näyttelyprojektin hoito ja perusnäyttelyn täydentäminen



Veli Saari jätti museon luonnontieteellisen osaston esimiehen tehtävät 1.1.2003 ja museon varajohtajan tehtävät 1.5.2003. Läksiäisiä vietettiin 8.5. Kätelemässä luonnontieteellisen osaston intendentti Tanja Koskela. Kuva: Tapani Kahila.



Maakotka on yksi luontomuseon perusnäyttelyyn vuoden 2003 aikana lisätyistä eläimistä. Kuva: Tapani Kahila.

## 5. Muilla sopimuksilla

**Åberg Helena** harjoittelija (Jyväskylän yliopiston täydennyskoulutuskeskus) 7.1.–4.4.

”Veden varassa” -näyttelyn tekstien muokkaaminen

**Pentikäinen Tuomas** työharjoittelija (Osuuskunta Onni-Inno Ok) 1.4.–25.4.

asiakaspalvelu ja näyttelytekstien teko

**Toivanen Vincent** harjoittelija (Jyväskylän kristillinen opisto) 22.4.–16.5.

näyttelytekstien kääntäminen ranskaksi

**Laukka Maija** työpaikkakoulutus (Jyväskylän aikuisopisto) 12.11.–31.12.

asiakaspalvelu

Työelämään tutustuivat 7.–11.4. Inari Lyyra ja Matti Suoniemi Normaalkoulusta.

Museon ilta- ja viikonloppupäivystyksissä avustivat Onerva Keränen, Tomi Nokelainen ja Minna Rönkkö.

Museo-opastuksia pitivät Anna-Riikka Ihantola, Panu Halme, Riiko Keskinen, Saija Kinnunen, Henrik Korkeamäki, Juha Lehmusnotko, Minna Rönkkö, Tanja Siippainen ja Helka Sorvari.

## KOKOELMIEN KARTUNTA JA NÄYTTEIDEN KOKONAISMÄÄRÄ

Kokonaisnäytemäärä toimintakertomusvuoden lopussa oli 235 468. Toimintakertomusvuoden kartunta oli yhteensä 3 179 näytettä, joista: lintunäytteitä 90 ja nisäkäsnäytteitä 12. Osa näistä ja vanhemmista näytteistä konservoitiin. Hyönteisnäytteitä vastaanotettiin 1 028 ja kasveja 2 049 näytettä.

Suurimmat lahjoitukset olivat Kari Kulmalan lahjoittamat 816 hyönteistä, joista perhosia 698, ja Pertti Sulkavan 798 putkilokasvia. Valtakunnalliseen Kastikka-tietokantaan tallennettiin 3590 kasvinäytettä. Kaikki kokoelmakaappeihin taksonomiseen järjestykseen talletetut putkilokasvit ovat tietokannassa (kts. liite 1). Esteri Ohenoja lahjoitti museon kirjastoon ”Mycological research” -sarjan vuosikerrat 1966 – 1999 sekä kolme sienikirjaa.

## NÄYTTELYT

### Perusnäyttely ”Perintönä ympäristö”

Perusnäyttelyn rakentaminen toteutetaan Länsi-Suomen lääninhallituksen Euroopan aluekehitysrahaston (EAKR) myöntämien varoin. Vaikka näyttely on jo avattu yleisölle, sen viimeistely jatkuu kesäkuulle 2004 asti. Näyttely esittelee Keski-Suomen luontoa vanhimmasta kallioperästä 2000-luvun kohteisiin. Vuoden aikana geologian näyttelyyn lisättiin jää-

kauden jälkeistä aikaa kuvaava osa sekä elämän historiaa ja Suomen kallioperän kehitystä kuvaava aikapylväs. Dioraamatekstien nimikyltit uusittiin kolmikielisiksi (suomi, ruotsi ja englanti) ja dioraamojen valaistusta lisättiin. Aloitettiin perinnemaisemanäyttelyn täydentäminen. Maakotka asetettiin kelon oksalle istumaan, ja Suomen ensimmäinen minervanpöllö sai oman vitriininsä.

### Vaihtuvat näyttelyt

**Veden varassa** 1.1.–21.12.

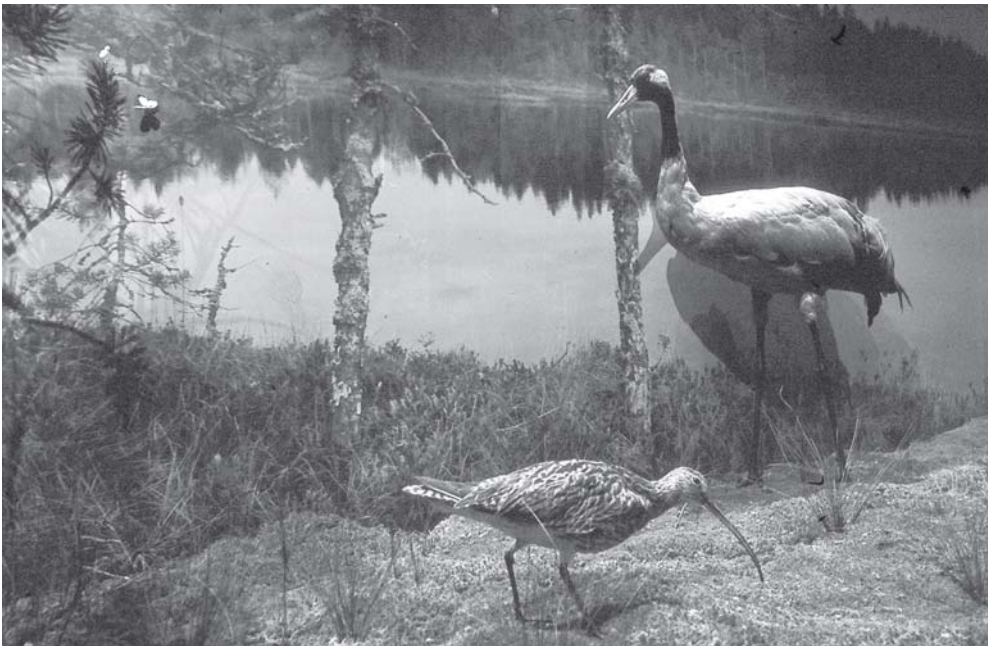
Vesilinna 100-vuotisjuhlaan liittyvä näyttely kertoo vedestä ja sen merkityksestä ihmiselle, muille eläimille ja luonnolle

**Olipa kerran...** 1.1.–25.5.

Hannu Ahosen valokuvanäyttely ottaa voimakkaasti kantaa ihmisen ja luonnon väliseen ristiriitaan ja ihmisen itsekkyyteen luontoa kohtaan

**Olioita ja elukoita** 30.5.–12.6.

Kilpisen koulun 7-luokkalaisten piirustuksia.



Kurki ja isokuovi Leivonmäen Haapasuon suoluontoa esittelevässä vitriinissä. Kuva: Tapani Kahila.

**Villit kukat** 13.5.–30.8.  
Markku Könkkölen valokuvia.

**Vesilinna 50 vuotta**, 1.7.–31.12.  
Vesilinnan historiasta kertova näyttely esillä museon ulkoikkunoissa

**Muistoja 1950-luvulta**, 5.8.–31.12.  
”Mainospylväs näyttely”. Esillä ensin Ravintola Vesilinnan aulassa ja myöhemmin Vesilinnan ala-aulassa.

**Vesihuolto Jyväskylässä** 15.–22.8.  
Jyväskylän vesilaitoksen ja museon yhdessä toteuttama Vesilinnan 50-vuotisjuhlaviikkoon liittyvä näyttely museon kirjastotiloissa. Näyttelyssä 258 kävijää.

**Syysnäyt** 8.9.–21.12.  
Markku Könkkölen valokuvia

## KÄVIJÄMÄÄRÄT JA ERI KÄVIJÄRYHMIEN OSUUDET

Museo noudatti Jyväskylän kaupungin museoiden aukioloaikoja ollen avoinna 1.5.–30.9. ti–su klo 11–18 sekä 1.1.–30.4. ja 1.10.–31.12. ti–pe klo 11–18 ja la–su klo 12–17. Pääsylippujen hinnat olivat: aikuiset 4 e, opiskelijat 2 e, alle 18-vuotiaat sekä museologian ja biologian opiskelijat ilmaiseksi, ryhmät (yli 10 hlöä/ryhmä) 3 e/henkilö. Perjantaisin museoon oli vapaa pääsy. Kokoelmiin ja näyttelyihin tutustui 16626 kävijää, joista maksaneita oli 2147. Kävijöistä 32% oli koululais- ja päiväkotiryhmiä. Kävijäryhmäkohtaiset tiedot näkyvät oheisesta taulukosta. Alakerran lintu- ja nisäkäsvitriinejä käytti opetukseen seitsemän koululuokkaa, viisi ryhmää opettajankoulutuslaitokselta ja samoin viisi ryhmää avoimesta yliopistosta sekä bio- ja ympäristötieteen opiskelijat lajien opetteluun.

### Luonnontieteellinen osasto, kävijät vuonna 2003

	yksityiset	koululaiset	päiväkotiryhmät	muut ryhmät	yhteensä
tammikuu	585	76	56	220	957
helmikuu	1001	229	74	89	1393
maaliskuu	598	100	155	193	1046
huhtikuu	449	610	214	256	1529
toukokuu	828	1715	373	408	3324
kesäkuu	1458	10	192	228	1888
heinäkuu	1266			6	1272
elokuu	1877	115	45	98	2135
syyskuu	433	368	88	95	984
lokakuu	566	390	137	81	1174
marraskuu	262	128	73	157	620
joulukuu	91	139		74	304
<b>yhteensä</b>	<b>9414</b>	<b>3880</b>	<b>1407</b>	<b>1925</b>	<b>16626</b>



Jyväskylän kaupunginjohtaja Pekka Kettunen vieraili luontomuseossa 10.4. Vas. kaupunginjohtajan sihteeri Maarit Laukkala, museonjohtaja Janne Vilkkuna, kaupunginjohtaja Pekka Kettunen, virastomestari Antti Saarinen ja museon varajohtaja Veli Saari. Kuva: Tapani Kahila.

## TAPAHTUMAT

Kansainvälinen museopäivä 18.5. Museoon vapaa pääsy. Kävijöitä 109.

Yläkaupungin yö 24.5. Museo auki klo 20 asti, vapaa pääsy klo 16 jälkeen. Kävijöitä klo 16 jälkeen 119.

Kaupungin puutarhapäivä 10.6. Museoon vapaa pääsy. Kävijöitä 715, joista ryhmissä 139.

Vesilinna 50-vuotta -juhlaviikko 15.–22.8. Museoon vapaa pääsy. Kävijöitä 1386.

”Vesihuolto Jyväskylässä” -teemapäivä 21.8. Luontomuseon perusnäyttelyyn ja Vesihuolto Jyväskylässä -näyttelyyn opastuksia tasatunnein.

Ruotsin kuninkaalliset vierailivat Vesilinnassa 28.8. Käytivät museon toimistotiloja virkistytymistiloina ja kulkivat näyttelyn läpi (Prinsessa Victoria ihasteli siilipoikasta).

Puu, metsä ja bioenergia 2003 -messujen Metsäpihaosastolla yhdessä Keski-Suomen ympäristökeskuksen kanssa toteutettiin 4.–6.9. Vanhat metsät -osasto. Osastolla paikalla luontomuseolta yksi päivystäjä/päivä. Kävijöitä koko metsäpihaosastolla noin 4000.

Yhdessä Bio- ja ympäristötieteiden laitoksen kanssa järjestettiin 5.9. sieninäyttely ja sienineuvontatapahtuma Vesilinnan pääaulassa. Kävijöitä 160.

Yhdessä Jyvässeudun sieniseuran kanssa järjestettiin 12.9. Myrkkysienet -yleisöluento luontomuseon kirjastotiloissa (osallistujia 24) ja 19.9. sieninäyttely ja sienineuvontatapahtuma Vesilinnan ala-aulassa. Kävijöitä 54.

## TALOUS

Perusnäyttelyn rakentaminen toteutetaan museon toimintabudjetin ulkopuolisella rahoituksella, Länsi-Suomen lääninhallituksen Euroopan aluekehitysrahaston (EAKR) myöntämällä varoin.

Museokaupan myyntituotteita olivat julkaisut, postikortit, oppimateriaali, muisto- ja koriste-esineet, korut, lintujen ruokinta-automaatit, palapelit, ennakkotilaukset koristepuiden taimista ja makeiset. Ehtona myynnille on keski-suomalaisuus ja luontoaihe. Museokaupan bruttotuotto oli 5764 euroa.

Pääsymaksu on aikuisilta neljä euroa, yli kymmenen hengen ryhmissä kolme euroa ja opiskelijoilta kaksi euroa. Bio- ja ympäristötieteiden ja museologian opiskelijat pääsivät ilmaiseksi. Maksullisen opastuksen voi tilata koulutetuilta opailta. Opastus maksoi aluksi 42 euroa ja 1.6. korotettiin 45 euroon. Sunnuntai- ja iltaopastus on 60 euroa. Kaupungin kouluille ja päiväkodeille opastus on ilmainen. Pääsylippujen

Luontomuseon perusnäyttelyn geologian osasto. Kuva: Tapani Kahila.



bruttotuotto oli 7775 euroa, josta opastusten osuus oli 483 euroa. Kokonaiskävijämäärä oli 16626, josta maksaneita oli 13%.

Ulkopuolista rahoitusta hankittiin myymällä viheralueiden hoidon osaamista Senaatti-kiinteistölle suunnittelija Hillevi Kotirannan toimiessa viheralueiden hoidon asiantuntijana ja opastajana. Samoin myytiin museomestarin palveluja esim. Leivonmäen kunnalle ja Jyväskylän vesilaitokselle.

## KOULUTUS

Hillevi Kotiranta osallistui 4.9. Kasvitieteellisten puutarhojen 18. neuvottelupäiville Joensuussa ja kymmenenä päivänä loka-marraskuussa Vihertöiden valvoajakurssille Jyväskylässä.

Tanja Koskela osallistui 15.–16.10 Luonto museossa -seminaariin Porissa.

## TIEDOTUS

Helmikuu. Keskimaa OSK: ”Luontomuseo esittelee Keski-Suomen pienoiskoossa”. Janne Vilkkunan ja Veli Saaren haastattelu perusnäyttelystä.

3.5. Jyväskylän kaupungin tiedotuslehti: ”Harjulla luonnon ihmeitä ja näköaloja”. Tanja Koskelan haastattelu perusnäyttelystä.

15.5. Keski-Suomen Viikko: ”Museopäivänä vapaa pääsy luontomuseoon”. Kansainväliset museopäivät.

14.6. Keski-Suomalainen: Suomalaisten kukkien loistoa luontomuseossa”. Markku Könkkölän ”Villit kukat” -valokuvanäyttely.

24.7. Keski-Suomen Viikko: ”Villit kukat luontomuseossa”. Markku Könkkölän ”Villit kukat” - valokuvanäyttely.

Elokuu. Vesilinna 50 vuotta juhlaviikkoon liittyen paikallislehdissä kahdeksan ilmoitusta juhlaviikon tapahtumista, missä luontomuseo mainitaan.

13.8. Suur-Jyväskylän Lehti: ”Kaupungin symboli ollut monena”. Janne Vilkkunan haastattelu.

29.8. Keski-Suomalainen: ”Victoria ihasteli siilinpoikasta”. Tanja Koskelan haastattelu.

Vko 37. Keski-Suomen Viikko: ”Sienet tutuksi luontomuseossa”. Luontomuseon ja Jyväskylän sieniseuran järjestämä sieninäyttely.

19.9. Helsingin Sanomat. ”Näyttely muistuttaa ihmisen vaikutuksesta ympäristöön”. Tanja Koskelan haastattelu perusnäyttelystä.

25.10. ja uusintana 27.10. TV Jyväskylä: Tanja Koskelan haastattelu siitä, miten kasvit valmistautuvat talveen.



Janakan koulun 4. luokan oppilaita Jyväskylän maalaiskunnasta luontomuseossa 10.4. Kuva: Tapani Kahila.

## KOKOUSTILAN KÄYTTÖ

Museon kokoustilassa kokoontui Keski-Suomen lintutieteellisen yhdistyksen hallitus kolme kertaa (7–9 henkeä), rareiteettikomitea kerran (6 henkeä) ja havaintotoimikunta kerran (7 henkeä). Lintutieteellinen yhdistys järjesti kuusi yleisölle suunnattua lintu-iltaa (yhteensä 143 henkeä). Jyväskylän seudun luonnonsuojeluyhdistyksen kasviharrastusilta kokoontui kuusi (5–20 henkeä), sammalkerho kolme (7–15 henkeä), sieniopintopiiri kaksi (4 ja 7 henkeä) ja sieniseuran hallitus kaksi (3 ja 5 henkeä) kertaa. Kokoustilaa vuokrattiin ulkopuolisille ryhmille kokouskäyttöön Ravintola Vesilinnan kautta viisi kertaa. Näihin kokouksiin osallistui yhteensä 120 henkeä. Näiden lisäksi oli kymmenen muuta ulkopuolista tilaisuutta (129 henkeä). Tiloissa järjestettiin museon johtokunnan kokous kerran ja henkilökuntapalaveri seitsemän ja muita museon toimintaan liittyviä kokouksia kolme kertaa. Kokoustilassa pidettiin 10.–21.3. bio- ja ympäristötieteiden laitoksen uhanalaiset eliöt -kurssi.

## KOULUTUS

Hillevi Kotiranta osallistui 4.9. Kasvitieteellisten puutarhojen 18. neuvottelupäiville Joensuussa ja kymmenenä päivänä loka-marraskuussa Vihertöiden valvojakurssille Jyväskylässä.

Tanja Koskela osallistui 15.–16.10 Luonto museossa -seminaariin Porissa.

## JULKAISUT JA ARTIKKELIT

Vakinaisten työntekijöiden toimintavuoden julkaisuja:  
Koskela Tanja: Keski-Suomen luontomuseo avattiin yleisölle. – Pimpinella 22: 20 – 21.

Kotiranta Hillevi: Jyväskylän yliopiston kasvitieteellisen puutarhan kuulumisia tammikuu 2002 – heinäkuu 2003. – Pimpinella 22(1): 27 – 29.

Kotiranta Hillevi: Syyskuulumisia Jyväskylän yliopiston kasvitieteellisestä puutarhasta. – Pimpinella 22(2): 43 – 45.



## SIDOSRYHMÄT

Toimintavuonna tärkeimpiä sidosryhmiä olivat Keski-Suomen luontomuseon rahoittajat (Euroopan aluekehitysrahasto, Länsi-Suomen lääninhallitus, Jyväskylän kaupunki, Keski-Suomen liitto, Jykes Oy, Jyväskylän yliopisto, Keskimaa, Keski-suomalainen, Metsähallitus, Metsäliitto, Valtra, Vapo sekä Ellen ja Artturi Nyyssösen säätiö), Jyväskylän museot, Ravintola Vesilinna, Jyväskylän yliopiston bio- ja ympäristötieteiden laitos, Luonnontieteellinen keskusmuseo, Ähtärin eläinmuseo, Ranuan eläinpuisto, Keski-Suomen ympäristökeskus, Jyväskylän Seudun luonnonsuojeluyhdistys ry, Jyväskylän sieniseura, Keski-Suomen lintutieteellinen yhdistys ry, Jyvässeudun hyönteiskerho, Jyväskylän puutarhaseura ry ja Matkatoimisto Jyväskylään! Oy. Luontoyhdistykset ja -kerhot ovat kokoontuneet museolla ja tehneet talkootyötä. Bio- ja ympäristötieteen laitoksen tutkimusryhmien työpanos on ollut merkittävä.

## MUUTA YHTEISKUNNALLISTA PALVELUA

Määritettiin museolle toimitettuja näytteitä ja vastattiin puhelimitse yleisökyselyihin.

Järjestettiin työtilat Tero Toivasen väitöskirja-aineistoa tutkivalle kuudelle henkilölle, jotka työskentelivät kokoelmamateriaalissa 1400 henkilötyötuntia. Lähetettiin Keski-Suomen lintutieteellisen yhdistyksen ja Suomenselän lintutieteellisen yhdistyksen alueilta toimitetuista linnuista tiedot ko. yhdistyksille sekä Keski-Suomen lintutieteelliselle yhdistykselle museon vanhojen lintunäytteiden löytötietoja KSLY:n alueen vanhimmat havainnot -rekisteriin. Tapani Kahila ja Hannu Ahonen tekivät Leivonmäelle Mäkiähon juustolaan Haapasuo talvella -dioraaman ja Vanha-Penttilän viinitilalle Rutajoki kesällä -dioraaman sekä Tapani Kahila suunnitteli

Jyvässeudun sieniseuran sieninäyttely 19.9. Vesilinnan aulassa. Sieniä esittelemässä Erja-Maija Julkunen. Sieninäyttelyyn kävi tutustumassa mm. museon johtokunnan puheenjohtaja, professori Heikki Hanka (2. vas.). Kuva: Tapani Kahila.

TB-huoltamo Leivon Huoltamo Oy:lle vitriinin, johon Jukka Saari teki Rutajokiaiheisen kaladioraaman. Autettiin Olli Sihvolaa Cygnaeus-lukiosta lajintuntemustentin järjestämisessä (linnut ja nisäkkäät) ja annettiin Auvo Hamarukselle lainaksi kuusi täytettyä pöllöä ja kaksi pöllön nahkaa Partiolaisien pöllöiltään.

Lainattiin Yläkaupungin yö -tapahtumaan linnunlaulu- ja Luonnontieteellisen keskusmuseon kasvimuseolle 31 sieninäyttettä. Jussi Heikkilä kuvasi ja mittasi täytetyn varpusen, jonka perusteella teki varpusen kävelykadulle Tilapalvelun kesätaidenäyttelyyn.



Keskisuomalaisen metsän elämää esittelevä vitriini kuvaa metsän kehityskiertoa. Kuva: Tapani Kahila.



## Keski-Suomen luontomuseon multimedianaäyttely:

### Kaupunkimetsän salattu kevät



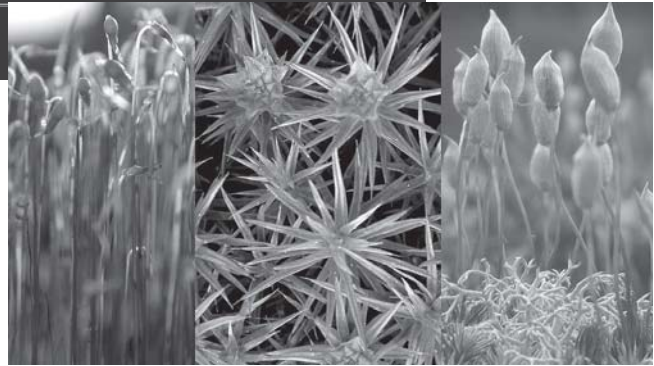
Synkka kuusimetsä kaupungin keskellä, tuhannet eliölajit valmistautumassa kesään ja kasvuun. Tervetuloa kurkistamaan Jyväskylässä sijaitsevan pienen metsäkaistaleen keväaseen vähemmän tunnettujen eliöiden näkökulmasta.

Luonnon monimuotoisuus ei ole ainoastaan liito-oravia, valkoselkätikkoja ja vanhoja haapoja - korvaamattomasta merkityksestään huolimatta. Tämän luontopolun tarkoitus on johdattaa kulkija huomaamaan luonnon pieniä yksityiskohtia ja auttaa oivaltamaan vaatimattomankin näköisten lajien särmikäs kauneus. Luonto on ympärillämme - joka paikassa, joka hetkessä, halusimme tai emme. Ota tämä polku vain johdatuksena. Lähdä itse luontoon, pysähdy katsomaan ja tuntemaan. Lähelle tai kauas, mutta aistit avoinna.

#### Valitse:

- 3 min: [Lyhyt kierros](#) - Katsaus luonnon monimuotoisuuteen. (Jos et voi käyttää 1024x768-resoluutiota, klikkaa [tästä](#))
- 30 min: [Koko polku](#) - Kulje reitti alusta asti.
- [Aiheen valinta](#) - Sisältö järjestettynä aiheen mukaan: eläimet, sienet, jäkälät ja kasvit.
- [Hakemisto](#) - Siirry suoraan haluamaasi kohtaan polulla.

Kuvat, videot, käsikirjoitus ja koostaminen: Teemu Nieminen 2003.  
Kuvitokset Jani Hämälä ja Veeli Saarelle lajintunnistuksesta sekä Janille Hämälä muusta avusta.  
Tämän sivun kuvissa muokkuvarastisannanainen (Pohja ruusu) jalsaisia litöpesikkels.



Vuonna 2003 julkistettiin luontomuseon multimedianaäyttely Kaupunkimetsän salattu kevät. Kuvat, videot, käsikirjoitus ja koostaminen ovat Teemu Niemisen.



## KASVITIEEELLINEN PUUTARHA

Jyväskylän yliopiston museon luonnontieteellisen osaston yksikkönä toimiva kasvitieteellinen puutarha käsittää yliopiston viheralueet Seminaarinmäellä (Seminaarinpuisto, Aallonpuisto, Pitkäkatu 1 pihat ja Seminaarinkatu 30–32 piha-alueet), Mattilanniemessä ja Ylistönrinteellä. Puistot sijoittuvat yliopistorakennusten ympäristöön ja edustavat rakennusaikansa puistosuunnittelua ja kasvivalikoimaa. Rakennetut puistot ja viheralueisiin kuuluvat luonnonmetsiköt mukaan lukien pinta-ala on noin 36 ha.

### PUUTARHAN HOITO

Kasvitieteellisen puutarhan suunnittelija vastaa puutarhan kasvikoelmista, hankkii täydennys- ja korjausistutusten kasvit, toimii viheralueiden hoidon asiantuntijana ja opastaa ulkoalueiden työntekijät hoitotöiden erityiskohtiin. Yliopiston alueiden omistaja, Senaatti-kiinteistöt, vastaa kiinteistöjen ja ulkoalueiden kunnosta ja hoidosta ja kilpailuttaa kiinteistöjen hoitotyöt kiinteistöhoitoyhtiöiden kesken.

### Viheralueet hoidetaan kolmen vuoden jaksoissa

Toimikertomusvuonna, Ylistönrinteen ja Mattilanniemen kiinteistöt ja viheralueet hoiti RTK-Palvelu Oy ja Seminaarinmäen kiinteistöt ja viheralueet hoiti Engel Oy.

Yliopiston kiinteistöt ja viheralueet hoidetaan Senaatti-kiinteistöjen ja tietyn kiinteistöhoitoyhtiön kesken kolmeksi vuodeksi kerrallaan tekemän hoitosopimuksen mukaisesti. Toimikertomusvuonna voimassaoleva kolmen vuoden jakso alkoi toukokuussa 2002. Viheralueiden hoitosopimukseen kuuluu kevät- ja syysiivous, ruohonleikkaus, istutusalueiden puhtaanapito, lannoitus, hoitoleikkaukset ja alueiden yleinen siisteys. Hoitosopimukseen kuulumattomat työt tilataan erikseen joko ko. alueen hoitoyhtiöltä tai ulkopuoliselta urakoitsijalta.

### Viheralueiden hoidon yhteistyö

Toukokuussa pidettiin yliopiston viheralueita käsittelevä kevätkatselmus erikseen Seminaarinmäen (21.5.) ja Mattilanniemen - Ylistön (27.5.) alueilla. Katselmuksiin osallistui Senaatti-kiinteistöjen, yliopiston kasvitieteellisen puutarhan ja tilapalvelun sekä kyseisellä alueella toimivan kiinteistöhoitoyhtiön edustajat. Kierroksilla keskusteltiin hoidon periaatteista ja sovittiin ajankohtaisista töistä. Hoitotöistä kirjoitettiin muistio ja pidettiin seuranta.

Kasvukauden aikana pidettiin useita palaverieita ko. viheralueen hoidosta vastaavien kanssa. Lisäksi tarvittaessa pidettiin työkohtaisia ohjauspalaverieita viheralueiden hoitajien ja kasvitieteellisen puutarhan suunnittelijan kesken. Ohjausta annettiin myös puhelimen ja sähköpostin välityksellä.

RTK- Palvelu Oy:llä kiinteistöhoitajat hoitivat nurmikon ja yleisen siisteyden; puutarhurin vastuulla oli istutus-



Suvirusun (*Rosa* 'Poppius') kukka 2.7. Seminaarinpuistossa. Kuva: Tapani Kahila.

ryhmien kunnossapito ja muut ammattiosaamista vaativat työt. Engel Oy:llä kiinteistöhoitajien vastuulla oli nurmikoiden ja istutusryhmien hoito ja viheralueiden yleinen siisteys; puutarhuri oli palkattu kausittaisiin ammattitöihin, kuten pensaiden hoitoleikkaus ja uudet istutukset. Lisäksi kummassakin hoitoyhtiössä on kesäisin muutama kausityöntekijä istutusten hoidossa.

### **Hoitoleikkaukset ja raivaukset**

Talvi 2002–2003 aiheutti vaurioita seuraaville kesävihannille lajeille: kultavihma, säleikkö- ja imukärhivilliviini, koivuangervo, idän- ja korallikanukka ja heisiangervo. Havukasveista pakkasvaurioita saivat lännenhemlokki, jättituija ja laakakataja. Lehtipensaat toipuivat leikkauksen jälkeen; havukasvit tarvitsevat usean vuoden toipumisajan; kokonaan menehtyi kaksi laakakatajaa.

Toukokuun myrskyssä Normaalikoulun ala-asteen itäpuolen seinän peittävä 1960-luvulla istutettu imukärhivilliviini romahti alas ja sille jouduttiin tekemään raju nuorennusleikkaus.

Aluevaihdoissa valtiolle siirtynyt Alvar Aallon kadun ja Rantaväylän välissä oleva, Käsityöläistalojen takana sijaitseva metsikkö siivottiin kulttuurijätteestä, raivattiin reuna-alueen vesakkoa ja kaadettiin keskialueen konkelolepät.

### **Poistot ja siirrot**

#### **Ylistörinne**

Nanoteknologian rakentamisen vuoksi jouduttiin hävittämään 7 rauduskoivua, 5 kuusta ja 550 ruusua. Ambiotican vihkiäiskoivut siirrettiin Ambiotican pohjoispuolelle ja P-alueen viherkolmioiden sinikuusamat (25 kpl) Jyväsjärven puolelle.

Järven puolen rinteestä kaadettiin kolme surukuusta (*Picea abies* 'Pendula'), viisi kartiokuusta (*P. abies* 'Globosa' ja *P. a.* 'Kartio') ja kolme tapionpöytäkuusta (*P. a.* 'Tabulaeformis'),



Amerikanjalkalehti (*Podophyllum hexandrum*) Mattilanniemessä 3.6. Kuva: Tapani Kahila.

jotka tulisivat estämään rinteeseen parin vuoden päästä sijoitettavan taideteoksen näkymisen järvelle.

#### **Seminaarinmäki**

Oppion kaakkoispuolella ollut 60-vuotias kuiva marjaomenapuu (40–16 *Malus baccata*) kaatui viemärikaivun yhteydessä.

#### **Rakenteet**

Aallonpuiston huonokuntoiset keinut ja leikkivälineet poistettiin. Uuden ala-asteen valmistumisen myötä Aallonpuiston leikkivälineiden käyttö on vähäistä, joten ainakaan toistaiseksi tilalle ei hankita uusia välineitä.

## **ISTUTUKSET**

#### **Mattilanniemi**

Astilbe-ryhmän kasvualusta kunnostettiin ja istutettiin lajikkeet: 'Bremen', 'Gloria' ja 'Fanal', yhteensä 85 tainta.

#### **Seminaarinmäki**

Puutarhurintalon puistikon ja seinustan istutuksia täydennettiin istuttamalla tähtiputkia (*Astrantia major*), lehtosinilataa (*Polemonium caeruleum*), siperianunikkoa (*Papaver croceum*) ja tiikerinliljaa (*Lilium lancifolium*), yhteensä 67 tainta.

Athenaeumin päätyyn siirrettiin (14.5) Moirisharjulta rauduskoivu. Yliopistorporttien ryhmää kunnostettiin ja istutettiin 20 isorikkoa (*Saxifraga hostii*).

Aallonpuistoon teatteriaukion reunan ryhmään istutettiin 23 kiiltotuhkapensasta (*Cotoneaster lucidus*) ja Lozzin ryhmään kevätvuohenjuuri (*Doronicum orientale*), tulikel-

lukka (*Gum coccineum* 'Borisii'), koreahohdekukka (*Helenium hoopesii*) ja jalopähkämä (*Stachys grandiflora*), yhteensä 90 tainta.

## Kesäkukat

Mattilanniemessä oli kuusi kesäkukka-astiaa ja Seminaarinmäellä 10 astiaa. Yksivuotisia kukkia oli myös perennaryhmien täydentäjänä. Lajeina käytettiin mm. samettikukkaa, ahkeraliisaa, verenpisaraa ja heliotrooppia.

## KASVIKOKOELMAT

Puutarhan kasvit hankitaan ostamalla, keräämällä itse, lahjoituksina ja siemenvaihdon kautta.

## Kasvirekisteri

Puutarhan tietojärjestelmän (PUTTI) tietokantoihin kerätään taksonitiedot (nimi- ja levinneisyys- ym. taksonitiedot) ja kasvatustiedot (mm. hankintatiedot, toimenpiteet ja sijoituspaikka puutarhassa).

Rekisterissä oli vuoden lopussa 607 rekisteröityä puuvartista ja monivuotista ruohovartista taksonia. Rekisterissä on 1703 numeroitua kasvikantaa; lisäys oli 46 hankintanumeroa. Uusia kasveja rekisteröitiin 1250 yksilöä, poistoja oli noin 600 yksilöä (hävinneitä ei kokonaan poisteta rekisteristä vaan siirretään omalle poistettujen osastolle). Puutarhassa on yhteensä noin 20 500 kasvia.

## Nimikyltit ja kasvikartat

Puutarhan kasveihin asetetaan nimikyltit, joissa on ko. kasvin tieteellinen ja suomalainen nimi sekä lajin luontainen levinneisyys. Puistosta poistettiin rikkoutuneet kyltit, mutta kuluneena vuonna ei lisätty uusia. Kasvikarttoihin merkittiin vuonna 2003 istutetut ja poistetut kasvit.

## Kasvien hankinta 2003

Toimintakertomusvuonna taksonimäärä lisääntyi kahdellakymmenellä. Osastoille istutettiin 2 puuta, 40 pensasta, 632 perennaa ja 450 sipulikasvia. Kasvitieteellisen puutarhan suunnittelija hankki taimet Särkän ja Haapisevan perennaitaistista; kolme perennalajia saatiin lahjoituksena ja kukkasipulit ostettiin Ykköstaimesta.

## Siemenvaihto, kasvi- ja siemenherbaariot

Siemenluettelo saatiin kahdeksasta ulkomaisesta ja yhdestä kotimaisesta kasvitieteellisestä puutarhasta. Siemeniä tilattiin yhteensä 68 annosta. Kuluneena vuonna puutarhakasvinäytteet eivät karttuneet.

## KUVA-ARKISTO

Toimikertomusvuonna kesä-heinäkuun aikana kuvattiin kasvitieteellisen puutarhan kasveja, mm. koristeomenapuita, pihlajia, ruusuja ja pensasangervoita, yhteensä 86 valokuvaa. Kuvaajana oli museomestari ja assistenttina suunnittelija.

## TUTKIMUS

### Tutkimusyhteistyö

Kasvitieteellinen puutarha on ollut mukana Ilmatieteen laitoksen, Suomen kasvitieteellisten puutarhojen ja muiden tutkimuslaitosten yhteisessä SILMU-fenologiatutkimuksessa, jossa seurataan ilmaston vaikutusta kasvien kasvuun.

Tutkimuskasvina on kotipihlaja (*Sorbus aucuparia*): 5 provenienssia, yht. 30 puuta. Kuluneena vuonna tutkimusta on tehnyt Juha Lehmusnotko, joka tekee aiheesta ekologian ja ympäristönhoidon alaan liittyvää pro gradu -tutkielmaa.

## MAKSULLINEN PALVELUTOIMINTA

Toimikertomusvuonna maksullisen palvelutoiminnan tulot olivat 20 570 euroa (alv 0 %). Tuloja saatiin puutarhurin palveluista, kirjaston käytöstä, pääsylipuista, opastuksista ja museokaupan myyntituotteista.

### Puutarhurin palvelut

Kasvitieteellisen puutarhan suunnittelija teki Senaatti-kiinteistöille 266 h puutarhurin ammattityötä, joka sisälsi viheralueiden hoidon asiantuntijatehtäviä, ulkoalueiden työnteke-

jöiden opastusta puistonhoitotöiden erityiskohtiin, istutusten suunnittelua ja taimien hankintaa.

### Tuotteiden myynti

Uuden museon yhteyteen perustettu museokauppa on toiminut vuoden. Myynnissä on taimia, Retkeilykasvioita, puisto-oppaita, kasviluuppeja, postikortteja ja muita luontomuseon henkeen soveltuvia tuotteita. Kasvitieteellisen puutarhan tunnuksiksi valittua siperianomenapuuta (*Malus prunifolia* 'Oppio') myytiin 14 kpl.

## OPASTUS JA NEUVONTA

Annettiin tietoa puutarhan lajistosta, lainattiin herbaarionäytteitä, dia- ja valokuvia opiskelijoille, tutkijoille ja harrastajille. Puutarhaneuvoja ja lajinmäärittystä annettiin 21 henkilölle.

Biologian opiskelijat, lukioitten ja ammatillisten oppilaitosten oppilaat kävivät opiskelemassa lajintuntemusta puutarhan elävistä kasveista ja museon herbaarionäytteistä.

Käsikirjastoa kirjallisuustietojen hakemisessa käyttivät tutkijat, opiskelijat ja luontoharrastajat.



Ylistönrinteen istutuksia 2.7. Edessä verikuljenpolvi (*Geranium sanguineum*) ja takana koiranruusu (*Rosa canina*). Kuva: Tapani Kahila.

## Liite 1

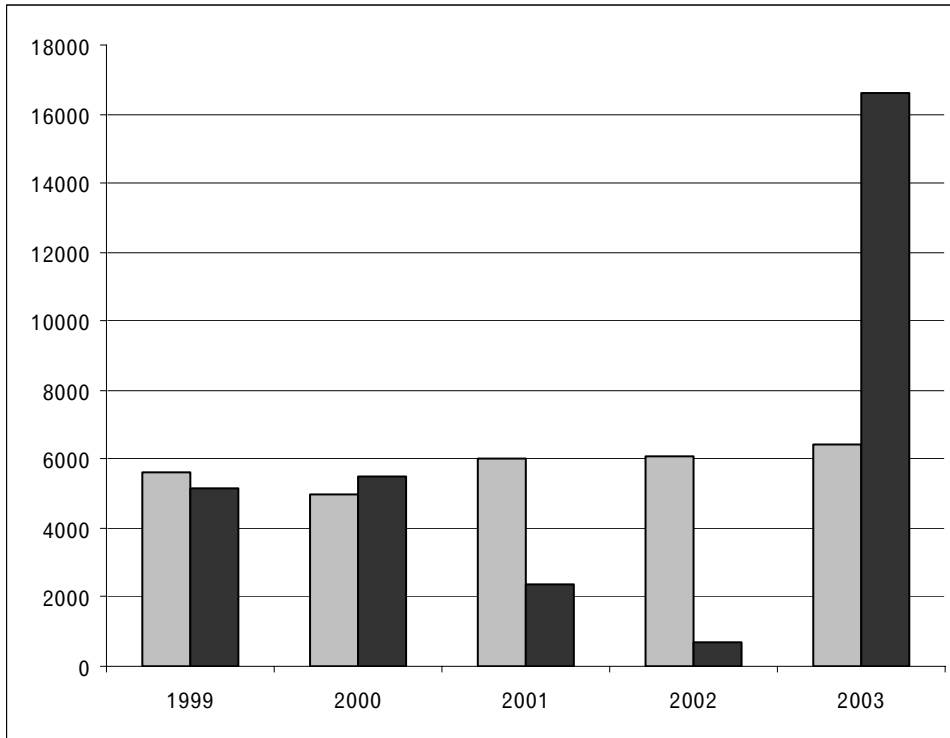
## Luonnontieteellinen osasto

Kartunta eliöryhmittäin 2003

			Kartunta	Yhteensä			Kartunta	Yhteensä
Sienet			21	5975	Putkilokasvit		1937	49932
Härmäsienet				3002				
Jäkälät			6	1955	Siemenet		68	3693
Levät			1	690				
Maksasammalet			14	275				
Lehtisammalet			91	7838				
Täytetyt eläimet			3	1107				
Kalat			2	307	Nahkat		28	997
Linnut				653	Linnut		28	910
Nisäkkät			1	147	Nisäkkäät			87
					Luut		3	640
					Linnut		3	316
					Nisäkkäät			324
Hämähäkkieläimet			1	676	Linnunmunat		83	967
Juoksujalkaiset				21	Linnunpesät			20
Kaksoisjalkaiset				1				
Simpukat ja kotilot				206	Kivet			1963
Ravut				15	Maalajit			94
Hyönteiset								
Perhoset			915	66865	Sudenkorennot			611
M i k r o t			195	12046	Aikuiset			544
Aikuiset			191	11950	Toukat			67
Kotelot				92	Päivänkorennot		1	82





**Liite 2****Jyväskylän yliopiston museon kävijät vuosina 1999–2003**

Vuosina 2001 ja 2002 luonnontieteellinen osasto oli auki vain osan vuotta.  
Keski-Suomen luontomuseo avatiin yleisölle 30.11.2002.

