

# JYVÄSKYLÄN YLIOPISTON MUSEO

## toimintakertomus

### 2006



Kirjoittajat: Marja-Liisa Hyvönen, Hillevi Kotiranta, Jarkko Mäntynen, Janne Vilkuna, Pirjo Vuorinen  
Etukannen kuvassa on G-rakennus, johon yliopiston museon kulttuurihistoriallisen osaston työtilat ja kuva-arkisto muuttivat syksyllä 2006. Rakennus valmistui vuonna 1955 kasvatustieteellisen korkeakoulun henkilökunnan asuinrakennukseksi. Viimeiset vakituiset asukkaat asuivat talossa 1980-luvun lopulla. Sen jälkeen G-rakennuksessa asui yliopiston vierailevia tutkijoita ja heidän perheitään. Vuonna 2006 rakennus peruskorjattiin yliopiston museon ja museologian oppiaineen käyttöön.

Takakannen kuvassa G-rakennuksen asukkaita 1950–1960-luvun taitteessa.

Etukannen kuva: Tapani Kahila. Takakannen kuva: Jyväskylän yliopiston museon kuva-arkisto/Pirkko Saarijärven kokoelma.

Taitto: Marja-Liisa Hyvönen

ISSN 1796-2552 (Painettu)

ISSN 1796-2560 (Verkkójulkaisu)

Jyväskylän yliopistopaino 2007

# SISÄLLYS

<b>MUSEON JOHTOKUNTA VUONNA 2006 .....</b>	<b>2</b>
<b>G-VOIMAA! .....</b>	<b>3</b>
<b>KULTTUURIHISTORIALLINEN OSASTO .....</b>	<b>5</b>
HENKILÖKUNTA .....	5
KOKOELMIEN KUULUMISIA .....	7
YHTEISTYÖ SUOMEN TIETOJENKÄSITTELYMUSEOYHDISTYKSEN KANSSA .....	14
NÄYTTELYTOIMINTA .....	14
SEMINARIUM-RAKENNUKSEN PERUSKORJAUS .....	17
3D-BRIDGE – TRANSFERRING OF CULTURAL HERITAGE WITH NEW TECHNOLOGY JA SEMINAARINMÄEN RAKENNUSPERINTÖ ....	17
KOULUTUS JA MATKAT .....	20
TOIMIKUNNAT JA TYÖRYHMÄT .....	21
TOIMITILAT JA KALUSTEET .....	21
OPETUS, ESITELMÄT JA TAPAHTUMAT .....	23
KAMPUSOPASTOIMINTA .....	23
TIEDOTUS .....	23
SIDOSRYHMÄT .....	23
JULKAISUT .....	23
MUSEOTOIMINNAN ARVIOINTIHANKE .....	24
<b>LUONNONTIETEELLINEN OSASTO .....</b>	<b>30</b>
HENKILÖKUNTA .....	30
KOKOELMAT .....	32
NÄYTTELYT .....	32
KÄVIJÄT .....	34
TAPAHTUMAT .....	35
TALOUS .....	35
TOIMITILARESURSSIT .....	36
SIDOSRYHMÄT .....	36
TIEDOTUS .....	36
KOKOUSTILAN KÄYTTÖ .....	37
KOULUTUS .....	38
OPETUS JA ESITELMÄT .....	38
TUTKIMUSYHTEISTYÖ .....	39
MUUTA YHTEISKUNNALLISTA PALVELUA .....	40
JULKAISUT JA ARTIKKELIT .....	40
MUSEOTOIMINNAN ARVIOINTIHANKE .....	41
<b>KASVITIETEELLINEN PUUTARHA .....</b>	<b>42</b>
PUUTARHAN HOITO .....	42
ISTUTUKSET .....	44
PUIDEN KAADOT JA RAIVAUKSET .....	44
KASVIKOKOELMAT .....	45
KUVA-ARKISTO .....	46
MAKSULLINEN PALVELUTOIMINTA .....	46
OPASTUS JA NEUVONTA .....	46
PUUTARHAKAAVA - VIHERALUEIDEN KOKONAISUUNNITELMA .....	47

Liite 1: Luonnontieteellinen osasto, kartunta eliöryhmittäin vuonna 2006

Liite 2: Kulttuurihistoriallinen ja luonnontieteellinen osasto, kävijät vuonna 2006

Liite 3: Kulttuurihistoriallisen ja luonnontieteellisen osaston kävijämäärät vuosina 2002–2006

# MUSEON JOHTOKUNTA VUONNA 2006

## Museon johtokunta 1.8.2005 alkaen

Puheenjohtaja: professori Heikki Hanka  
Sihteeri: hallintopäällikkö Matti Myllykoski

### Jäsenet ja varajäsenet:

Kirjaston toimistopäällikkö Pirkko Audejev-Ojanen  
(Kirjastoamanuenssi Irene Ylönen)

Lehtori Jari Haimi  
(Tutkija Heli Siitari)

Assistentti Tomi Kumpulainen  
(Yliopistonopettaja, dosentti Veikko Salonen)

Amanuenssi Tellervo Helin  
(Professori Annika Waenerberg)

Lehtori Jorma Ojala  
(Lehtori Markku Käpylä)

Projektikoordinaattori Jussi Päivinen  
(Tutkija Panu Halme)

Amanuenssi Tuulikki Tuomainen  
(Erikoistutkija Heikki Rantatupa)

Emeritusprofessori Pauli Vuolle  
(Professori Toivo Nygård)

Professori Pirjo Korhokangas  
(Tuntiohjaaja Minna Mäkinen)

Konservaattori Jarkko Mäntynen  
(Museomestari Tapani Kahila)

Opiskelija Heli Anneberg  
(Opiskelija Pekka Nurminen)

Museon johtaja:  
museologian professori Janne Vilkkuna  
Museon varajohtaja:  
akatemiattutkija, dosentti Janne Kotiaho



Jos vuosi 2005 oli museon toiminnassa ”suvantovuosi” niin kertomusvuonna 2006 virtaan tuli taas vauhtia ja pyörteitä.

Kulttuurihistoriallisella osastolla myönteisin tapahtuma oli jo vuodesta 2000 odotetun Seminarium-rakennuksen peruskorjaushankkeen eteneminen ja profiloituminen restaurointihankkeeksi. Hanke edellytti tietysti talon evakointia. Rakennuksen ensimmäisessä kerroksessa toimivalle museon kulttuurihistorialliselle osastolle peruskorjattiin ripeästi, taidolla ja perinteitä kunnioittaen kertomusvuoden aikana pysyviksi työ- ja säilytystiloiksi läheinen Alvar Aallon suunnittelema ja vuonna 1955 valmistunut G-rakennus. Osasto muutti sisään syyskuussa. Samalla museologian oppituoli siirtyi Juomatehtaalta rakennuksen toiseen kerrokseen. G-rakennuksesta museo sai vihdoinkin yhteiset tilat myös valokuvausteknikolle ja kвалlaboratoriolle. Erityisesti on mainittava museon yhteisen museomestarin työskentelyä varten rakennetut asianmukaiset verastilat.

Museon osastosihteerin virka siirtyi viranhaltijan eläköitymisen yhteydessä kertomusvuoden alussa nk. virkajärjestelyihin. Tulosneuvotteluissa saatiin kuitenkin lupa perustaa ja täyttää uusi museoamanuenssin virka, joka kaksinkertaisti osaston vakituisen akateemisten vi-

ranhaltijoiden määrän. Virkaan nimitettiin elokuun alusta FM Marja-Liisa Hyvönen.

Kun museon osastojen tilakysymykset ovat viime vuosina ratkenneet näin hienosti ja museoamanuenssin virkakin on perustettu, toiveiden listalle on jäänyt vain yksi asia: osastojen museopedagogisesta toiminnasta vastaava yhteinen museolehtori. Kaupungin kaikilla museoilla on vastaava virka, ja hyvin se sopisi seminaarin ja kasvatusopillisen korkeakoulun perinteitä jatkavalle yliopistollekin.

Kulttuurihistoriallinen osasto oli kertomusvuonna päättäneen yksivuotisen (Kulttuuri 2000) 3D-Bridge-hankkeen vetovastuussa. Tämä suomalais-saksalais-brittiläinen projekti päättyi kesäkuiseen loppukongressiin Roomaan, ja tilit päätettiin elokuun lopussa. Tavoitteet saavutettiin, mutta tämänkin maratonin maaliin päästessä sen vetäjillä oli väsynyt ja helpottunut olo!

Kertomusvuonna osasto toimi yhteistyössä IT-tiedekunnan kanssa kehitettäessä liikenne- ja viestintäministeriön tuella Jyväskylässä olevaa kansainvälisesti ainutlaatuista Tietojenkäsittelymuseon toimintaa. Toiminta on osaltaan juuri sitä, mitä museo parhaimmillaan odottaa tiedekunnilta edettäessä kohti tiedemuseokonseptia.

Luonnontieteellisellä osastolla ryhdyttiin kertomusvuonna aktiivisesti etenemään globaalissa (= globaali + lokaali) virtuaalikokoelmahankkeessa. Kyseessä on Global Biodiversity Information Facility (G-BIF), jonka päämääränä on koota globaalisti luonnontieteellisten kokelmien ja kenttähavaintojen tiedot yhteen ja saattaa ne karttapohjaisesti tutkijoiden käyttöön.

Osasto valittiin Museoviraston ”Kohti museotoiminnan arviointia ja museopoliittista toimintaohjelmaa” -hankkeen (2005–2006) yhdeksi ”täsmäkohteeksi”. Palaute ei hävetä.

Jyväskylässä lokakuussa 2005 pidetyt XIV Valtakunnalliset luonnontieteelliset museopäivät lähettivät luonnontieteellisten museoiden keskeisiä ongelmia koskeneen kirjeen kulttuuri-, opetus- ja ympäristöministerille. Nuo kirjeet olivat ehkä yksi syy siihen, että opetusministeriö asetti kertomusvuoden keväällä työryhmän, jonka tehtävä oli selvittää (Helsingin yliopiston) Luonnontieteellisen keskusmuseon asemaa. Selvitystyössä tuli esille myös sekä aluetaidemuseoiden ja maakuntamuseoiden kaltainen luonnontieteellisten museoiden mahdollinen

aluejako että koko valtakunnan alueen käsittävän hajautetun museon konsepti. Tutkimusresurssien yhteydessä työryhmä on pohtinut muun muassa eräiden yliopistollisten museoiden ja Suomen ympäristökeskuksen tutkimusyhteistyötä. Työryhmän esitysten piti valmistua tammiukuun 2007 loppuun mennessä. Odotukset ovat suuret.

Vesilinnan ulkopuolella todistettiin kauniin perinteen alkua ensimmäisenä adventtisunnuntaina kun osasto avasi ”näyteikkunassaan” jouluseimen, jossa Jeesuslapsi oli eläinten ympäröimä. Graviditeetit olivat muutenkin läsnä kertomusvuonna, sillä kahdeksan vakituisen henkilön organisaatio ”tuotti” isänmaahan peräti kaksi uutta kansalaista. Se on prosentuaalisestikin mallikas suoritus ja kestävä kehitys mikä!

Jyväskylässä 25.1.2007

Janne Vilkkuna  
museonjohtaja ja virkavapaa museologian professori  
eli varttunut tutkija



Museon osastojen viimeiset kahvit S-rakennuksessa 1.9. Kuva: Sanja Jalonen.

# KULTTUURIHISTORIALLINEN OSASTO

## HENKILÖKUNTA

Kulttuurihistoriallisella osastolla työskenteli neljä vaki-  
tuista työntekijää, joista museomestari on luontomu-  
seon kanssa yhteinen. Museon osastosihteerin virka vuo-  
den 2006 alusta alkaen siirrettiin ns. virkajärjestelyihin  
odottamaan uuden yliopistojen palvelukeskustoiminnan  
alkua. Samanaikaisesti museoon perustettiin museoama-  
nuenssin virka, joka täytettiin elokuun ensimmäisestä  
päivästä alkaen. Virka mahdollista entistä tehokkaam-  
man esine- ja valokuvakokoelmien hallinnoinnin ja ylei-  
söpalvelun. Osastolla ja sen toimintaan liittyvissä tehtä-  
vissä työskenteli vuoden 2006 aikana yhteensä 27 hen-  
kilöä. Määräaikaisen henkilökunnan palkkaus järjestet-  
tiin laitosten ja tiedekuntien yhteistyöprojektien kautta.  
Suurin rahoittajataho oli EU:n Kulttuuri 2000 -ohjel-  
massa mukana ollut 3D Bridge -hanke. Lisäksi saatiin  
rahoitusta työministeriön kautta nuorten työharjoitteli-  
joiden palkkaamiseen.

## Vakinainen henkilökunta

### **Vuorinen Pirjo**, intendentti

kulttuurihistoriallisen osaston toiminnasta vastaami-  
nen, kokoelmat ja näyttelytoiminta, yliopiston taide-  
kokoelmat, museologian opiskelijoiden ja harjoitteli-  
joiden ohjaaminen (dokumentointiprojektit), osaston  
henkilöstö- ja talousasiat yhdessä henkilöstö- ja  
talousvastaavan kanssa

### **Hyvönen Marja-Liisa**, museoamanuenssi

1.8. alkaen, kuva-arkiston ja kokoelmien hoitaminen,  
kuvankäsittely, painotuotteiden toimitus ja taitto,  
museologian opiskelijoiden ja harjoittelijoiden ohjaa-  
minen (dokumentointiprojektit)

### **Jokinen Raili**, valokuvausteknikko (vuorotteluvapaalla 3.7.–31.10.)

kuvalaboratoriotyöt: filminkehitykset, vedokset ja  
reprokuvaus, kuva-arkistotyöt

### **Kahila Tapani**, museomestari (yhteisesti luonnontie- teellisen osaston kanssa)

näyttelyiden visuaalinen ja tekninen suunnittelu ja  
toteutus, piirroukset ja valokuvaus

## Määräaikainen henkilökunta

### 1. Budjettivaroin:

**Arjanova Natalia**, 6.9.–5.10., 1.11.–31.12.

kokoelmien luettelointi sekä näyttelyiden kokoaminen ja purkaminen

**Hyvönen Marja-Liisa**, 1.1.–31.7.

amanuessi, kuva-arkiston ja kokoelmien hoitaminen, kuvankäsittely, painotuotteiden toimitus ja taitto

**Jalonen Sanja-Kaisa**, 16.1.–26.2, 3.7.–31.10., 1.11.–30.11.

tutkimussihteeri, kuvalaboratoriotyöt, valokuvaus, valokuvausteknikon vuorotteluvapaan sijaisuus.

**Kairyte Jurgita**, 1.7.–31.8.

kokoelmien luettelointi ja järjestäminen, näyttelyiden kokoaminen ja purkaminen

**Kaukua Sanna**, 1.9.–31.12.

osastosihteeri, talous- ja henkilöstöasiat

**Kähkönen Merja**, 1.7.–31.8.

kokoelmien luettelointi ja järjestäminen, näyttelyiden kokoaminen ja purkaminen

**Liski Hanna**, 1.4.–13.4.

kokoelmien luettelointi ja järjestäminen

**Nurminen Miika**

atk-suunnittelija, Duo-ohjelman kehittäminen

**Raitanen Elina**,

Juho Jussilan aineiston luettelointi

**Tapper Mirva**, 1.1.–31.12.

tutkimusamanuessi, kokoelmien luettelointi ja järjestäminen, näyttelyiden kokoaminen ja purkaminen (työaika 55 %, josta puolet Niilo Mäki Instituutin varoin tehtävänä Niilo Mäen arkiston järjestäminen)

**Väisänen (Kosonen) Minna**, 1.1.–31.8.

osastosihteeri, talous- ja henkilöstöasiat

### 2. Ulkopuolisin varoin

**Häyrinen Ari**, 1.1.–31.8.

tutkija, 3D Bridge -projekti (Kulttuuri 2000 -hanke)

**Lonkila Helena**, 1.1.–31.8.

koordinaattori, 3D Bridge -projekti (Kulttuuri 2000 -hanke)

**Mäkipelkola Riikka**, 5.6.–4.7., 31.7.–31.12.

Seminarium-rakennuksen rakennustutkimus

**Tammisto Saana**, 1.1.–31.8.

3D-mallintaja, 3D Bridge -projekti (Kulttuuri 2000 -hanke)

**Tittonen Emmi**, 1.11.–31.12

Tietokoneuseon kokoelmien dokumentointi

**Vilenius Mikko**, 15.6.–31.8.

atk-suunnittelija, Arte- ja Duo-ohjelmien kehittäminen

**Väisänen (Kosonen) Minna**, 1.1.–31.8.

projektsihteeri, 3D Bridge -projekti (Kulttuuri 2000 -hanke)

### 3. Työmarkkinatuella (työelämävalmennus/työharjoittelu)

**Arjanova Natalia**, 6.3.–5.9.

kokoelmien luettelointi sekä näyttelyiden kokoaminen ja purkaminen

**Kinnunen Joni**, 11.12.–31.12.

kokoelmien luettelointi ja järjestäminen

**Liski Hanna**, 16.1.–15.3.

kokoelmien luettelointi ja järjestäminen

### 4. Opiskeluun liittyvä harjoittelu, kansainväliset harjoittelijat

**Batta Andrés**, 27.3.–7.4.

perusnäyttelyn purkaminen ja esineiden inventointi

**Kairyte Jurgita**, 1.1.–30.6.

kokoelmien luettelointi ja järjestäminen, näyttelyiden kokoaminen ja purkaminen

(Cimon Suomea Suomessa -ohjelma)

**Kujala Helena**, 3.7.–31.7.

harjoittelu valokuva-laboratoriossa

**Kähkönen Merja**, 8.5.–16.6.

kokoelmien luettelointi ja järjestäminen, näyttelyiden kokoaminen ja purkaminen

**Ruokolainen, Tanja**, 30.11.–13.12.

pienoismallin rakentaminen

**Taipale Tiia**, 7.8.–18.8.

kokoelmien luettelointi ja järjestäminen



**Tittonen Emmi, 27.3.–5.5.**

kokoelmien luettelointi ja järjestäminen, näyttelyiden kokoaminen ja purkaminen

**Kampusopastukset:** Riitta Elonheimo, Tapani Hynynen, Marjo Kovanen, Tiina Kupiainen, Saara Laukkanen, Elina Luokola, Mari Murtoniemi, Juha Mäkinen, Merja Ruuska, Jarmo Ryyti, Tuuli Utunen

**Viikonloppupäivystyksiä** ovat hoitaneet: Pilvi Hämeenaho, Laura Itkonen

## KOKOELMIEN KUULUMISIA

Vuoden aikana paneuduttiin digitoitun kulttuuriperinnön merkitykseen ja käytettävyyteen sekä museon käytössä olevien tietokantojen että 3D-projektissa kehitetyn tietokannan osalta. Aineiston digitointi on avainasemassa museoiden kokoelmiin kerätyn tiedon saavutettavuudelle. Digitoitu aineisto on mahdollista saattaa tietoverkkojen kautta kaikkien ulottuville. Digitointi mahdollistaa myös aineistojen poikkitieteellisen tutkimuskäytön. Museon dokumentointityössä painotettiin myös kontekstitiedon merkitystä kokoelmien museoarvolle ja myöhemmälle tutkimuskäytölle.

Museon käytössä olevia tietokantoja kehitettiin, kun Mikko Vilenius toteutti museon Duo- ja Arte-tietokannoissa käyttäjien päivitettävissä olevan HTML Help-pohjaisen kontekstiaavustuksen. Se sisältää opasteet kaikista tietokannan kentistä. Lisäksi Vilenius kehitti Duo- ja Arte-sovellusten raportteja ja käyttöliittymää. Museon yhdessä Miika Nurmisen kanssa kehittämä Duo-sovellus myytiin vuoden aikana Rautalammin museolle, jolla oli jo ennestään käytössä ohjelman aikaisempi dos-versio Uno.



Elina Raitanen luetteloi Jyväskylän seminaarin harjoituskoulun yliopettaja ja leikkikalutehtailija Juho Jusilan aineistoa. Kuva: Tapani Kahila.

Mirva Tapper järjesti professori Niilo Mäen arkistoa. Kuva: Tapani Kahila.





Harjoittelijat Jurgita Kairyte ja Merja Kähkönen luettelivat kirjastolta tullutta aineistoa S-rakennuksen työtilassa. Kuva: Pirjo Vuorinen.

**Uusia lahjoituksia ja nykypäivän dokumentointia**  
Kokoelmat karttuivat vuoden aikana 184 uudella päänumerolla. Museon diariossa oli vuoden 2006 lopussa yhteensä 3733 päänumeroa. lahjoitukset ja uudet dokumentoinnit luettelointiin museon Duo-ohjelmalla omaan tietokantaan. Pääpaino dokumentointitoiminnassa oli korkeakouluaikeisen aineiston kokoamisessa sekä yliopiston nykypäivän tallentamisessa. Toimintakertomusvuoden aikana saatiin useita lahjoituksia mm. yliopiston alumneilta sekä entisiltä työntekijöiltä. Museon arkistojen työtilojen muuttoon liittyen saatiin G-rakennukseen liittyvää aineistoa, erityisesti talossa asuneen henkilökunnan valokuvia ja muuta materiaalia mm. Taina Kaskiselta, joka lahjoitti rakennuksessa asuneen perheensä historiaan liittyvää materiaalia. OKL:n suullisen esitystaidon didaktiikan ja draamapedagogiikan lehtorina toiminut Erkki Laakso dokumentoi oman opetustyönsä vaiheisiin liittyvän laajan aineiston ja luovutti sen museon kokoelmiin. Aineisto sisältää runsaasti tietoja mm. draamape-

dagogiikan alkuvaiheista. Eva Vahvaselkä luovutti sukunsa hallussa olleita Yrjö Blomstedtin suunnittelemaa huonekaluja.

Jyväskylän kasvatustieteiden korkeakoulussa ja yliopistossa normaalikoulun opettajana toiminut Vuokko Niskanen lahjoitti opettajantyöhönsä liittyvää aineistoa, joka myös dokumentoitiin mm. haastatteluin ja luettelointiin vuoden 2006 aikana. Lahjoitus sisältää mm. Vuokko Niskasen kokoamaa opetusmateriaalia, valokuvia normaalikoulusta sekä Niskasen kirjallista tuotantoa.

Museon kokoelmat karttuivat myös JKK:sta (Jyväskylän kasvatustieteiden korkeakoulu) 60 vuotta sitten valmistuneiden, vuosina 1944–46 opiskelleiden luovuttamalla aineistolla. Mielenkiintoinen lahjoitus sisältää valokuvia, lehtileikkeitä, muistelmia, päiväkirjoja, opinnäytteitä kuten käsitöitä ja piirustuksia sekä luentomateriaalia lahjoittajien opiskeluajalta. Lisäksi lahjoitukseen kuuluu kurssikokousmateriaaleja sekä myöhempiä elämän varrella tehtyjä julkaisuja. Hankkeen koordi-



Museon harjoittelija Merja Kähkönen esittelee korkeakoulun harjoituskoulussa oppilaana olleen Terttu Kuusen lahjoittamaa pikkulotan pukua. Puvun on ommellut Terttu Kuusen äiti Rauha Kuusi vuonna 1941 tai 1942. Terttu Kuusen isä Sakari Kuusi toimi kasvatustieteissä korkeakoulussa historian lehtorina. Kuva: Pirjo Vuorinen.

naattorina toimi kurssilla opiskellut professori emerita Pirkko Saarinen, joka innosti vanhat opiskelutoverinsa kokoamaan oman opiskeluaikansa muistoja. Kurssilaiset saivat ohjeet aineiston kokoamisesta museolta. Museo luovutti kurssin koordinaattorille arkistokansiot, joihin materiaalia oli helppo kerätä ja järjestää. Työn tuloksena saatiin koottua runsas ja monipuolinen muistojen kokoelma, joka kuvaa erinomaisesti toisen maailmansodan jälkeen JKK:ssa opiskelleiden tunteja sekä myöhempiä selviytymistä ja suuntautumista työelämässä.

Vuoden 2006 aikana luetteloituja laajoja kokonaisuuksia olivat mm. Juho Jussilan henkilöhistoriallinen arkistoaineisto, joka sisältää mm. seminaarin harjoituskoulun aineistoa ja valokuvia, Jyväskylän yliopistossa OKL:n liikunnan didaktiikan lehtorina toimineen Siniikka Holopaisen opettajanuraan liittyvä arkisto-, kirja- ja valokuva-aineisto sekä yliopiston viestinnän arkistomateriaali, joka sisältää mm. promootioiden valmisteluun liittyviä asiakirjoja.

Suurin toimintakertomusvuoden aikana luuteloitu kokoelma oli professori Niilo Mäen henkilöhistoriallinen arkisto-, esine- ja valokuva-aineisto. Työ toteutettiin Niilo Mäki Instituutin varoin yhteistyössä FL Onerva Mäen kanssa. Niilo Mäki toimi Jyväskylän kasvatustieteissä korkeakoulussa Suomen ensimmäisenä psykolo-

JKK:sta (Jyväskylän kasvatustieteellinen korkeakoulu) 60 vuotta sitten valmistunut, vuosina 1944–46 opiskellut vuosikurssi luovutti monipuolisen opiskeluunsa ja opettajantyöhönsä liittyvän aineiston yliopiston museolle. Kuva: Tapani Kahila.







gian ja erityispedagogiikan professorina sekä pitkäaikaisena vararehtorina. Hän oli tunnettu myös aktiivisena yhteiskunnallisena toimijana ja mm. käytännön kuntoutustoiminnan kehittäjänä.

Museon kokoelmia käytettiin oppinäytetöiden, tutkimusten, julkaisujen, lehtiartikkeleiden ja tiedottamisen aineistoina. Muun muassa Tammen kustantamassa Koulujen taide -teoksessa on käytetty museon kuvataulu- ja taidekokoelmia.

### Kuva-arkistot ja digitaalisuus

Kuva-arkistossa jatkettiin alumnien lainaamista valokuvista reprokuvattujen negatiivien työstämistä arkistokuviksi. 1970- ja 1980-lukujen kuva-aineistoa skannattiin negatiiveista digitaaliseen muotoon ja lähetettiin laitoksille tunnistettavaksi. Työtä tullaan jatkamaan edelleen. Muutoin kuvakokoelmia ei ole systemaattisesti muutettu digitaalisiksi, vaan digitaalinen kuva-arkisto on karttunut asiakkaita varten skannatuilla kuvilla sekä museon toimesta digikameralla kuvaamalla.

Toimintavuoden aikana museolle saatiin omaa serveritilaa digitaalisten valokuvien säilyttämiseksi. Kuvia ja muita tiedostoja voidaan tallentaa museon kokoelmanhallintaohjelman Duon ja taideteosrekisteri Arten kautta linkitettyinä tai suoraan serverille. Koska levytila osoitautui nopeasti liian vähäiseksi, kuvia on edelleen tallennettu myös cd-levyille. Museon levytilakysymys sekä muut tietohallintoon liittyvät tarpeet tullaan määrittelemään yliopiston tietohallintokeskuksen kanssa tehtävässä sopimuksessa vuonna 2007.

Taina Kaskinen lahjoitti kasvatusopillisen korkeakoulun ja yliopiston henkilökunnan asuinrakennuksessa (nykyinen G-rakennus) asuneen perheensä aineistoa, mm. valokuvia. Ylimmässä kuvassa Edgar ja Anna Lydia Kaskinen v. 1971. Edgar Kaskinen toimi korkeakoulussa ja yliopistossa lämmittäjä-vahtimestarina. Keskimmäisessä kuvassa Taina Kaskinen ja Tunturi-pyörä rakennuksen pihassa v. 1960. Alakuvassa joulunviettoa Kaskisten kotona. Heidän asuntonsa paikalla rakennuksen toisessa kerroksessa on nyt museon projektitila.

### Taidekokoelmat karttuivat

Yliopiston taidekokoelmat karttuivat 10 uudella teoksella. Juhani Petäjaniemeltä hankituista neljästä teoksesta Epätoivo, Intohimo, Unelma ja Aurinko, kolme ensiksi mainittua sijoitettiin Agoraan. Vuonna 2005 hankitut Jaakko Valon teos Katko ja Aino Kajaniemen kuvakudos Tapisserie 2 sijoitettiin vuoden aikana Opinkiveen.

Kimmo Schroderuksen Hyöky-veistoksen julkistamistilaisuus järjestettiin 30.8. Ylistönrinteellä osana yliopiston lukuvuoden avajaisia. Hyöky-veistos on valmistettu ruostumattomasta teräksestä, ja se on kooltaan yli viisi metriä korkea ja kuusi metriä leveä. Valtion taide- teostoimikunta järjesti Ylistönrinteeseen kampuksen veistoksesta vuonna 2003 kutsukilpailun kahdeksalle taiteilijalle. Kimmo Schroderus voitti kilpailun ehdotuksellaan ”Se tuli taivaalta”, jonka pohjalta nyt valmistunut teos on toteutettu.

Taidekokoelmat karttuivat lisäksi viidellä deponoinnilla. Valtion taideteostoimikunnan deponoinnit Ismo Hyvärisen Viimeisellä matkalla ja Erika Adamssonin Sis-kon peti sijoitettiin Opinkiveen sekä Oona Tikkaajan Robot Killer normaalikoulun alakouluun, jossa se julkistettiin 3.10. koulun 140-vuotisjuhla- viikolla. Alvar Aalto- museolta saadut Kaisa Soinin teokset Kuorinkaide ja



Vuoden 2006 aikana Agoraan sijoitettiin kolme taiteilija Juhani Petäjaniemen teosta. Kuvassa Juhani Petäjaniemi ja museomestari Tapani Kahila Epätoivo-teoksen edessä. Kuva: Pirjo Vuorinen.



Oona Tikkaajan vanutikattu tekstiiliveistos Robot Killer sijoitettiin normaalikoulun alakouluun. Kuva: Pirjo Vuorinen.



Riitta Uusitalon suurikokoinen teos Bagdad Cafe siirrettiin hallintorakennuksen kokoushuoneesta A-rakennuksen ala-aulaan. Kuva: Sanja Jalonen.



Toimistopäällikkö Pirkko Audejev-Ojanen yliopiston kirjastosta ja tohtori Stefania Trampetti Sienan yliopistosta tarkastelevat professori Bo Lönnqvistin yliopistolle lahjoittamaa graduale-niteen lehteä museon kirjastossa syyskuussa 2006. Oikealla Mirva Tapper. Kuva: Sanja Jalonen.



Kimmo Schroderuksen Hyöky-veistos on valmistettu ruostumattomasta terästä, ja se on kooltaan yli viisi metriä korkea ja kuusi metriä leveä. Kuva: Tapani Kahila.



Hyöky-veistoksen julkistamistilaisuus järjestettiin 30.8. Ylistönrinteellä osana yliopiston lukuvuoden avajaisia. Kuvassa taiteilija Kimmo Schroderus. Kuva: Sanja Jalonen.



Toimistojen kerho-osaston ikkunadetaljit, pystyleikkaus sijoitettiin A-rakennukseen.

Eero ja Erkki Fredriksonin säätio kartutti yliopistolle deponoimaansa Puutarhurintalossa sijaitsevaa taidekokoelmaa seitsemällä uudella teoksella. Kokoelmaa käytettiin museologian opetuksen museopedagogiikan demonstraatioiden kohteena kevätlukukaudella. Vuoden aikana säätion edustaja, intendentti Erkki Fredrikson esitteli kokoelmaa useille ryhmille.

## YHTEISTYÖ SUOMEN TIETOJENKÄSITTELYMUSEOYHDISTYKSEN KANSSA

Jyväskylän yliopiston museo, yliopiston it-tiedekunta ja Suomen Tietojenkäsittelymuseoyhdistys ry aloittivat toimintakertomusvuonna yhteistyöprojektin, jonka tarkoituksena on yhdistyksen omistaman ja Jyväskylän yliopiston tiloissa sijaitsevan tietokonekokoelman museologisen arvon kohottaminen. Projektin aikana tallennetaan Tietojenkäsittelymuseoyhdistyksen hallussa olevien atklaitteiden kontekstittietoja sekä tuotetaan mm. uusia vitriinejä Agora-rakennuksen näyttelyyn.

## NÄYTTELYTOIMINTA

### Kohti uutta perusnäyttelyä

Seminarium-rakennukseen peruskorjauksen jälkeen rakennettavan museon kulttuurihistoriallisen osaston uuden pysyvän näyttelyn Tieteen tekemisen tarinoita -suunnittelu- projekti aloitettiin jo syksyn 2003 aikana. Työtä jatkettiin vuonna 2004 yliopiston juhluvuoden projektina, jonka tuloksena toteutettiin ensimmäinen osa eli laitoksille hajautettu eri tieteenalojen vaiheita esittelevä vitriinikokonaisuus, jossa on kaikki laitoksille sijoitetut näyttelyt mukaan lukien 22 erillistä näyttelyä. Näyttelyiden viimeistelyä, huoltamista ja seurantaa jatkettiin vuoden 2006 aikana. Projektin toinen osa eli peruskorjattavaan Seminarium-rakennukseen sijoitettavan tiedemuseotoimintaa palvelevan näyttelykeskuksen suunnittelu aloitet-

tiin yhtä aikaa rakennuksen korjauksen suunnittelun kanssa kesäkuussa. Näyttelytiloista purettiin vuonna 1963 kootun vanhan perusnäyttelyn loputkin osat, kuten Uno Cygnaeuksen työhuone, jonka esineistö inventoitiin ja pakattiin kokoelmiin.

Yhteistyössä musiikin laitoksen kanssa toteutettiin kasvatusopillisen korkeakoulun musiikin lehtori Eino Roihan työhuoneinteriööri Musica-rakennuksen 3. kerrokseen. Interiööri täydentää samassa kerroksessa olevaa näyttelykokonaisuutta.

### Vaihtuvat näyttelyt

Museo piti avoimna 31.3. saakka Opiksi ja huviksi -näyttelyä, joka rakennettiin vuonna 2000 museon 100-vuotisjuhlanäyttelyksi. Näyttely oli avoimna tiistaista perjantaihin klo 9–15 ja lauantaisin klo 12–15, ryhmille sopimuksen mukaan myös muina aikoina. Näyttelyn sulkeamisen jälkeen huhtikuussa 2006 se inventoitiin ja purettiin.

S-rakennuksen näyttelytilassa oli 12.5.–28.7. esillä Kuopion kulttuurihistoriallisen museon kokoama J.V. Snellman 200 vuotta -näyttely, jonka avajaisten yhteydessä S-rakennuksessa järjestettiin Snellmanin elämäntyötä esittelevä Sivistyksen voima -seminaari. Museo oli mukana järjestämässä seminaaria yhdessä Jyväskylän yliopiston kulttuuri-toimikunnan, OKL:n ja Keski-Suomen kulttuuriyhdistys ry:n kanssa.

Vuonna 2006 näyttelyihin S-rakennuksessa tutustui 695 kävijää. Vähäinen kävijämäärä johtuu peruskorjauksen suunnittelutilanteesta ja sen aiheuttamista poikkeuksellisista aukioloajoista.

Museon ja Keski-Suomen muistiarkiston kokoama Kekristä joulukuun -näyttely oli esillä yliopiston kirjastossa 24.11.2006–13.1.2007. Näyttelyn ja sen verkkosivujen keskeisenä sisältönä ovat Keski-Suomen muistiarkistossa säilytettävät Ahti Rytkösen valokuvat.

Museo osallistui Unkarin kansannousun juhluvuoden kunniaksi kootun näyttelyn Unkarin kansannousu 1956 suunnitteluun tarjoamalla asiantuntija-apua näyttelyn kokoamisessa. Näyttely oli esillä 2.10.–11.11. yliopiston kirjastossa, ja sen kokosivat historian ja etnolo-



J.V. Snellman 200 vuotta -näyttelyn avajaiset järjestettiin 12.5. Näyttely oli Kuopion kulttuuri-historiallisen museon kokoama. Kuva: Marja-Liisa Hyvönen.



gian laitoksen opiskelijat professori Anssi Halmesvirran johdolla sekä kirjastonhoitaja Kaisa Saikkonen. Näyttely oli esillä myös Vaajakosken kirjastossa.

### Museon vuosina 2000–2005 kokoamat, edelleen esillä olevat laitosnäyttelyt

- Bio- ja ympäristötieteiden laitos, Ambiotica, Ylistönrinne
- Educa, 1. ja 2. kerros, Rakennuksen vaiheita esittelevät vitriinit
- Erityispedagogiikan laitos, PiB-talon iso luentosali, Pitkäkatu
- Historica, 1. ja 2. kerros, Rakennuksen vaiheita esittelevät vitriinit
- Kielikeskus, Oppio, 2. kerros
- Koulutuksen tutkimuslaitos, Opinkiven aula,
- Liikunta, 2. kerros, Tahko Pihkalan työhuone ja liikunnanopettajakoulutuksen vaiheet
- Musiikin laitos, Musica, 3. kerros
- Niilo Mäki Instituutti (Asemakatu 4), professori Niilo Mäen elämäntyötä esittelevä vitriininäyttely
- Normaalikoulu, Normaalikoulun ala-asteen aula

- OKL:n fysiikan opetusvälineet, päärakennus, huoneen C 118 viereinen käytävä
- OKL:n kuvaamataidonopetuksen vaiheita, päärakennus, 4. kerros
- OKL:n liikunnanopetus, U2
- Opettajankoulutuksen vaiheita Jyväskylässä, päärakennus, 3. kerros
- Rehtoraatti, yliopiston eri tiedekuntien vaiheita ja toimintaa, rehtorin viittaa ja käytyjä sekä yliopiston saamia mitaleja ja lahjoja esittelevät vitriinit
- Tapiolan päiväkotiki (Kalervonkatu 12), päiväkodin historiasta kertova näyttely
- Varhaiskasvatuksen laitos, rakennus X, 1. kerros
- Yliopistopainon vitriini (Cygnaeuksenkatu 3)
- Lozzin posterinäyttely

Vuoden 2006 aikana musiikin laitokselle valmistui seminaarin ja korkeakoulun lehtori Eino Roihan työhuone.



Yliopiston museon ja Keski-Suomen muistiarkiston kokoama Kekristä jouluuun -näyttely oli esillä yliopiston kirjastossa 24.11.2006–13.1.2007. Kuva: Tapani Kahila.

### Verkkonäyttelyt

Vuoden aikana museon sivuilla on ollut nähtävillä seuraavat verkkonäyttelyt, joista Kerran kesällä ja Kekristä jouluuun valmistuivat vuonna 2006:

- Kerran kesällä. Lehtori Yrjö Blomstedtin ja seminaarilaisten partioetki Päijänteellä kesäkuussa 1911: [www.jyu.fi/tdk/museo/Blomstedt/partioetki.html](http://www.jyu.fi/tdk/museo/Blomstedt/partioetki.html)
- Kekristä jouluuun, yliopiston museon ja Keski-Suomen muistiarkiston kokoama näyttely Ahti Rytkösen valokuvista.: [www.jyu.fi/tdk/museo/kekri/kekri.html](http://www.jyu.fi/tdk/museo/kekri/kekri.html)
- Sanja-Kaisa Jalosen kokoama museon kuvataulukokoelmia esittelevä sivusto: [www.jyu.fi/tdk/museo/kuvataulut](http://www.jyu.fi/tdk/museo/kuvataulut)
- Jyväskylän seminaarissa opiskelleita valtakunnallisesti tunnettuja naisia esittelevä verkkonäyttely: [www.jyu.fi/tdk/museo/naisoppilaat](http://www.jyu.fi/tdk/museo/naisoppilaat).

Museon verkkosivuille on linkitettyä myös Jyväskylän yliopiston opettajankoulutuslaitoksen ja Teknologiakasvatuksen tutkimusyhdistys TEKA ry:n raportteja ja artikkeleita, joita ovat laatineet mm. TEKA:n puheenjohtaja KT Tapani Kananoja ja KT Jouko Kantola. Tekstejä

täydennettiin vuoden 2006 aikana. Artikkelit löytyvät osoitteesta: [www.jyu.fi/tdk/museo/kasityo/kasityo.html](http://www.jyu.fi/tdk/museo/kasityo/kasityo.html).

Museon suomen- ja englanninkielisillä internetsivuilla oli vuoden aikana yhteensä runsaat 5800 käyntiä.

### Godenhjelm-projekti

Alaskan Sitkan historiaa ja Suomen, Venäjän ja Alaskan kontakteja 1800-luvun puolivälissä käsitellyt projekti jatkui edelleen, kun tutkija Maria Enckell ja Ålands Emigraninstitut aloittivat toimintakertomusvuonna näyttelyprojektin valmistelun yhteistyössä Ahvenanmaan museon kanssa. Tarkoituksena on herättää erityisesti ahvenanmaalaisten mielenkiintoa Venäjän imperiumin aikaan ja Venäjän Alaskaan liittyviin asioihin sekä kerätä tietoa niistä ahvenanmaalaisista, jotka ovat työskennelleet tsaarin palveluksessa. Näyttelyyn tulee mukaan myös yliopiston museon UCA-kokoelman (Uno Cygnaeus Alaskassa) aineistoa sekä Svensk-Ryska Föreningen i Finland -yhdistyksen kokoama Finlandssvenskar i S:t Petersburg -näyttely, joka oli esillä Pietarissa kaupungin 300-vuotisjuhlien yhteydessä yliopiston museon Transfiguration - Finns in Russian America -näyttelyn kans-

Puusepät Vesa Leskisenoja (oik.) ja Seppo Hirvonen ripustavat Valtion taideteostoimikunnan uusia teoksia Opinkivessä. Kuva: Tapani Kahila.



sa. Transfiguration-näyttelyn julkaisu myytiin vuoden aikana loppuun eikä uutta rahoitusta toisen painoksen tekemiseen saatu.

## SEMINARIUM-RAKENNUKSEN PERUSKORJAUS

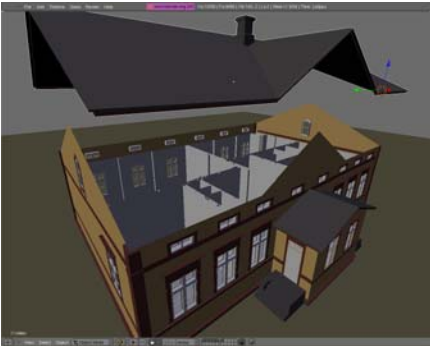
Senaatti kiinteistöt aloitti Seminarium-rakennuksen peruskorjauksen suunnittelutyön kesäkuussa. Rakennuttajakonsultiksi valittiin ISS Proko Oy ja suunnittelijaksi ARK- Kantonen Oy. Pääsuunnittelijana hankkeessa on Tuija Ilves. Työmaakokouksissa museota ovat edustaneet Janne Vilkuna, Pirjo Vuorinen, Tapani Kahila ja Riikka Mäkipelkola, joka laatii rakennuksesta rakennustutkimusta Senaatti kiinteistöjen varoin.

Seminaarinmäen kulttuuriperintöön liittyvää tutkimusta jatkettiin edelleen. Ilkka Kuhasen S-rakennusta käsittelevä pro gradu, ”Se oli pyhä paikka!” – Seminarium-rakennus Jyväskylän seminaarin ja kasvatusopillisen korkeakoulun yhteisöllisyyden keskiössä, valmistui historian ja etnologian laitokselle. Riikka Mäkipelkola jatkoi gradunsa viimeistelyä.

## 3D-BRIDGE – TRANSFERRING OF CULTURAL HERITAGE WITH NEW TECHNOLOGY JA SEMINAARINMÄEN RAKENNUSPERINTÖ

Museon ja TAIKU:n vuonna 2004 aloittama Euroopan unionin Kulttuuri 2000 ohjelmaan kuuluva 3D Bridge – Transferring of Cultural Heritage with New Technology -hanke saatettiin päätökseen toimintakertomusvuoden aikana. Hanke aloitettiin 1.9.2005 ja museo toimi sen pääkoordinaattorina. Hankkeen johtajana toimi professori Heikki Hanka ja koordinaattorina tutkijakonservaattori FM Helena Lonkila. Projektin talousasioista vastasi KTM Minna Väisänen (s. Kosonen). Tutkijana hankkeessa oli FM Ari Häyrinen ja mallintajana Huk Saana Tammisto.

Yhteistyökumppaneina olivat Royal Holloway -yliopisto Lontoosta, Bibliotheca Herzianan Max Planck -instituutti Roomasta, Seinäjoen ammattikorkeakoulu ja Iisalmen Evakko Säätio. Projektin kansalliseen rahoitukseen olivat yliopiston lisäksi sitoutuneet Etelä-Pohjanmaan, Keski-Suomen ja Pohjois-Savon maakuntaliitot sekä opetusministeriö. 3D Bridge -hankkeen päätavoite oli eurooppalaisen kulttuuriperinnön tutkimiseen ja tal-



3D Bridge -projektissa tutkittiin 3D-mallinnoksen soveltumista rakennusdokumentointiin ja soveltamista käytännön rakennussuojelutyöhön. Saana Tammisto (vas.) mallinsi projektin aikana Seminaarinmäen kadonnutta rakennuskantaa. Purettuihin rakennuksiin kuuluu myös seminaarin miesosaston ruokala. Ari Häyrinen (oik.) tutki projektissa arkistotietokantojen ongelmia liittyen kulttuuriperinnön digitaaliseen tallentamiseen. Hän myös kehitti IDA-arkistotietokannan prototyypin. Kuva: Pirjo Vuorinen.

3D Bridge -projektin yhteistyökumppaneihin kuulunut Seinäjoen ammattikorkeakoulu esitteli omassa cavesaan Jyväskylän yliopiston 3D Bridge -projektin väelle Liepajan tuomiokirkon 3D-mallia. Kuva: Pirjo Vuorinen.



3D Bridge -projektin päätösseminaari pidettiin 19.–22.6. Roomassa. Vas. Evakko Säätiön edustaja isä Elias Huurinainen, tutkija Ari Häyrinen, projektin koordinaattori Helena Lonkila sekä Done Information Oy:n edustaja Marko Anttonen Bibliotheca Herzianan tiloissa. Kuva: Tellervo Helin.



Rooman konferenssin Round Table -tapaamisessa käsiteltiin projektin tieteellistä ja teknistä yhteistyötä. Kuva: Tellervo Helin.



Saana Tammisto (oik.) esitteli Petroskoissa 18.–20.10. Museums in the Northern Dimension -kongressissa 3D Bridge -projektin mallinnustyötä. Kuva: Helena Lonkila.



lentamiseen liittyvien ongelmien selvittäminen ja tuloksien soveltaminen käytännön rakennussuojeluun. Samalla tutkittiin 3D-mallinnoksen soveltumista rakennusdokumentoinnissa sekä arkistotietokantojen ongelmia, jotka liittyvät kulttuuriperinnön digitaaliseen tallentamiseen. Jyväskylän yliopiston museon kohteena oli Seminaarinmäen 1920–1930-lukujen mallintaminen ja vuoden aikana saatiin mallinnettua kaikki alueelta puretut puurakennukset. Lisäksi tuotettiin runsaasti aineistoa, joka hyödyntää suuresti Seminaarinmäen kampuksen rakennustutkimusta.

Hankkeessa valmistui IDA-arkistotietokannan prototyyppi, jonka kehittämisessä paneuduttiin erityisesti kvalitatiivisen aineiston tallennuskysymyksiin ja avoimen lähdekoodin käyttöön tietokantojen suunnittelussa. Projektin aikana valmistui 3D-mallintamisen käsikirja, joka on esillä verkossa projektin sivuilla.

Erytisen tärkeä tulos oli huomata se, että hankkeessa kehitetty IDA-tietokannan prototyyppi tarjoaa erinomaisen työpöydän, jonka avulla tutkijat voivat tarkastella alueeseen liittyviä aineistoja ja muokata niitä haluamallaan tavalla. Ideana on myös, se että ohjelma toimii vuorovaikutteisesti tutkijan keräämän aineiston ja museon tietokannan kanssa, jolloin kerätty tutkimustieto ei jää vain tutkijan haltuun vaan se voidaan siirtää museon kokoelmätietokantaan lisäämään kokoelmissa olevien objektien museaalista ja tutkimuksellista arvoa. Tänä päivänä museoiden käyttämät kokoelmakannat toimivat liikaa varastokirjanpitooperusteella, jolloin kokoelmien kontekstitiedot jäävät usein kovin puutteellisiksi. Hankkeen jatkorahoituksen selvittäminen aloitettiin ja sitä varten järjestettiin kaksi keskustelutilaisuutta Seinäjoen ammattikorkeakoulun kanssa.

Hankkeen päätösseminaari pidettiin Roomassa 19.–22.6., ja siihen osallistuivat kaikki yhteistyökumppanien edustajat. Hankkeen sivut ja konferenssien esitelmien abstraktit ja videoinnit löytyvät sivuilta [www.arthis.jyu.fi/bridge/](http://www.arthis.jyu.fi/bridge/).

## KOULUTUS JA MATKAT

Marja-Liisa Hyvönen, Minna Kosonen, Helena Lonkila ja Mirva Tapper osallistuivat 2.2. tekijänoikeuslakikoulutukseen.

Marja-Liisa Hyvönen ja Jurgita Kairyte osallistuivat Suomen kieli, Suomen mieli -seminaariin 28.2.

Marja-Liisa Hyvönen osallistui 7.3. Plone-managerekoulutukseen

Marja-Liisa Hyvönen ja Minna Kosonen osallistuivat 9.3. hankintalakikoulutukseen.

Marja-Liisa Hyvönen, Helena Lonkila, Saana Tammisto, Mirva Tapper ja Pirjo Vuorinen osallistuivat museologian seminaariin Sensuroitu – ei sovi museoon 6.–7.4.

Marja-Liisa Hyvönen, Tapani Kahila, Minna Kosonen ja Pirjo Vuorinen osallistuivat matkakoulutukseen 26.4.

Natalia Arjanova, Marja-Liisa Hyvönen, Tapani Kahila, Minna Kosonen, Saana Tammisto, Mirva Tapper ja Pirjo Vuorinen osallistuivat seutututntemuskoulutukseen 29.5., Jurgita Kairyte ja Merja Kähkönen 1.6.

3D-Bridge projektin päätösseminaariin Roomassa 19.–22.6. osallistuivat Janne Vilkuna, Heikki Hanka, Tellervo Helin, Helena Lonkila, Minna Väisänen, Ari Häyrinen ja Pirjo Vuorinen.

Natalia Arjanova, Marja-Liisa Hyvönen, Tapani Kahila, Riikka Mäkipelkola ja Pirjo Vuorinen sekä rakennusarkkitehti Tuija Ilves ja arkkitehti Mira Raappana ARK-Kantosen toimistosta, lvi-suunnittelija Ari Takala ja sähkösuunnittelija Juhani Nummelin vierailivat Seminariumin peruskorjaukseen liittyen 31.8. Helsingissä. Kohteina olivat Helsingin yliopiston kirjasto (kansalliskirjasto), yliopistomuseo Arppeanum, Säätytalo, Tieteiden talo ja Rahamuseo.

Pirjo Vuorinen ja Ari Häyrinen osallistuivat 10.–14.9. ICOMin dokumentointijaoston kongressiin CIDOC06 Ruotsissa Göteborgissa, jossa Ari Häyrinen piti esitelmän aiheesta Memories in the warehouse - Developing a multiperspective information system for culture historical use. Kongressin teemana oli Wider perspective - Broader base.



Kansalliskirjasto ja Säätytalo kuuluivat museon henkilökunnan ja S-rakennuksen peruskorjauksen suunnittelijoiden matkakohteisiin 31.8. Helsingissä. Kansalliskirjastoa esitteli ylivahtimestari Kari Kortström ja Säätytaloa rakennuksen peruskorjauksen pääsuunnittelija arkkitehti Vilhelm Helander. Kuvat: Tapani Kahila.

Helena Lonkila ja Saana Tammisto osallistuivat Venäjällä Petroskoissa 18.–20.10. pidettyyn kongressiin Museums in the Northern Dimension: International Scientific and Practical Conference, jossa Saana Tammisto esitteli 3D Bridge -projektia ja erityisesti 3D-mallintamista.

Pirjo Vuorinen osallistui yliopistopedagogisiin opintoihin ja Opetusalan koulutuskeskuksen järjestämään Kartanoita ja puutarhoja -täydennyskoulutusohjelmaan. Marja-Liisa Hyvönen suoritti museologian perusopinnot.

Museon molempien osastojen henkilökunta teki 5.6. retken Pyhä-Häkin kansallispuistoon.

## TOIMIKUNNAT JA TYÖRYHMÄT

Tapani Kahila ja Pirjo Vuorinen kuuluivat G-rakennuksen peruskorjauksen työmaakokousryhmään ja osallistuivat kaikkiin rakennuksen peruskorjauksen työmaakokouksiin. Pirjo Vuorinen toimi Jyväskylän yliopiston kulttuuritoimikunnan jäsenenä, Jyväskylän yliopiston senioriyhdistys JYKYSin johtokunnan jäsenenä, Vanhan kirjallisuuden ystävät ry:n hallituksen jäsenenä, Alvar Aalto -seuran hallituksen jäsenenä ja asiantuntijajäsenenä Alaskan Sitkan luterilaisen seurakunnan historiallises-

sa toimikunnassa. Museonjohtaja Janne Vilkuna (varsinaisen jäsen) ja intendentti Pirjo Vuorinen (varajäsen) olivat yliopiston edustajina Keski-Suomen ilmailumuseosäätiön hallituksessa. Janne Vilkuna ja Pirjo Vuorinen kuuluivat 3D Bridge -hankkeen ohjausryhmään. Museo kuuluu kansainvälisen museoliiton ICOMin yliopistolisten museoiden järjestöön UMACiin.

## TOIMITILAT JA KALUSTEET

Toimintakertomusvuoden aikana suurimpina haasteina olivat G-rakennuksen peruskorjaus, museon muutto uusiin tiloihin syyskuussa sekä Semirarium-rakennuksen peruskorjauksen suunnittelun alkaminen kesäkuussa. G-rakennuksesta museo sai käyttöönsä noin 500 neliötä juuri museon toimintaa varten suunniteltua työ- ja toimistotilaa. Erityisen huomionarvoisia ovat ilmastoltaan säädely uusi kuva-arkistotila, esinetutkimustila kuvalaboratorioineen sekä museomestarin työtilat. Aikaisemmin intendentin työhuoneessa sijainnut käsikirjasto sai omat tilat G-rakennuksen toisesta kerroksesta, johon saatiin myös pieni kokoustila videotyökkeineen.





Erikoismaalari Riikka Koskinen Sellakka Oy:stä teki S-rakennuksessa värikerrostumien esiinottoja. Kuvassa hän selvittää alkuperäisiä koriste-maalauksia luokassa S305. Kuva: Sanja Jalonen.



Seminarium-rakennuksen peruskorjauksen suunnittelu alkoi kesällä 2006. Suunnittelukokouksessa 15.8. olivat läsnä mm. kiinteistöpäällikkö Esko Korhonen, professori Janne Vilkkuna, intendentti Tommi Lindh Museovirastosta, intendentti Pirjo Vuorinen, rakennustutkija Päivi Andersson Keski-Suomen museosta sekä rakennusarkkitehti Tuija Ilves ARK-Kantoselta. Kuvat: Tapani Kahila.



Rakennuksen suunnittelusta vastasi arkkitehtitoimisto LPV ja pääsuunnittelijana oli arkkitehti Perttu Nieminen. Rakennus kalustettiin yliopiston muista tiloista ylijääneillä Artekin kalusteilla, jotka kunnosti puuseppä Erkki Toivainen Kuikasta.

Museon päärakennuksessa sijaitsevat kokoelmatilat olivat osittain suljettuna päärakennuksen uuden sisäilmaongelmista johtuneen peruskorjauksen vuoksi.

Museo huolehtii Seminaarinmäen etelärinteessä sijaitsevasta vanhasta riihestä, joka on Jyväskylän kaupungin vanhin rakennus. Yleisö pääsi tutustumaan riiheen, kun sitä pidettiin auki Yläkaupungin yönä 20.5. ja kampusopastusten yhteydessä.

## OPETUS, ESITELMÄT JA TAPAHTUMAT

Museo on toiminut OKL:n ja museologian opiskelijoiden demonstraatiopaikkana. Museologian opiskelijat toteuttivat dokumentoinnin harjoitustöitään tallentamalla yliopiston nykypäivää (dokumentointiprojekti MSLP 022).

Ari Häyrinen ja Saana Tammisto esittelivät 3D Bridge -projektin tuloksia yliopistopäivillä. 22.–23.9.

Pirjo Vuorinen piti 29.–30.11. Oulun yliopiston taideaineiden ja antropologian laitoksen museologian perusopintoihin kuuluvalla Museo kulttuurilaitoksena -kurssilla luennon (6 h) Jyväskylän yliopiston museon toiminnasta.

## KAMPUSOPASTOIMINTA

Vuonna 2004 koulutetut kampusoppaat opastivat yliopiston eri kampuksilla yhteensä 23 kertaa. Arkkitehtiopiskelijoiden ryhmiä mm. Tanskasta, Italiasta, Itävallasta, Hollannista ja Sveitsistä tutustui erityisesti Aallon kampukseen. Kampusoppaista Tapani Hynynen osallistui kulttuuriluotsikoulutukseen. Kurssin tarkoituksena oli antaa museoiden käyttäjäkoulutusta vapaaehtois- ja vertaisohjaajille sekä yhdyshenkilöille, jotta he voivat paremmin toimia mm. vanhusten ja vammaisten kulttuu-

riluotseina. Kulttuuriluotsikoulutukseen liittyen Seminaarinmäen kampuksesta valmistui esteetön kampuskierros. Museo osallistui myös TE-keskuksen maahanmuuttajille tarkoitettuun Palapeli-projektiin järjestämällä erityisopastuksen maahanmuuttajaryhmälle.

## TIEDOTUS

Museon toiminnasta tiedotettiin lehdistössä ja radiossa sekä jakamalla erillisiä mainoksia. Museo oli myös mukana kaupungin yhteisessä ilmoituksessa, joka julkaistiin Jyväskylän kaupungin opaskartassa.

Jyväskylän kaupungin ja yliopiston museoiden tiedotusrenkaan hoitovastuu oli yliopiston museon kulttuurihistoriallisella osastolla 1.1.–30.6. Hoitovastuuseen kuuluu tiedotusrenkaaseen kuuluvien museoiden näyttelytietojen viikoittainen tiedottaminen eri tiedotusvälineille. Tiedotusta hoiti Marja-Liisa Hyvönen.

## SIDOSRYHMÄT

Toimintakertomusvuonna museon kulttuurihistoriallisen osaston tärkeimpiä sidosryhmiä olivat yliopiston kulttuuritoimikunta, yliopiston ja korkeakoulun alumniyhdistys JYKYS, ylioppilaskunta, yliopiston normaalkoulu, Keski-Suomen matkailuyhdistys ry. ja Jyväskylän kaupungin matkailutoimi sekä Keski-Suomen Muistiaristo. Yhteistyö Jyvässeudun museoiden kanssa on jatkunut aikaisempien vuosien tapaan.

## JULKAISUT

Marja-Liisa Hyvösen ja Pirjo Vuorisen artikkeli Opiskelumuistoja Seminaarinmäeltä julkaistiin Elämäntarina-lehdessä 1/2006.

3D-Bridge -hankkeen esitelmät ja videoinnit julkaistiin internetissä sivuilla [www.arthis.jyu.fi/bridge/](http://www.arthis.jyu.fi/bridge/).

## MUSEOTOIMINNAN ARVIOINTIHANKE

Opetusministeriö ja Museovirasto käynnistivät vuonna 2005 ”Kohti museotoiminnan arviointia ja museopoliittista toimintaohjelmaa” -hankkeen, jonka tavoitteena oli laatia kansallista museopoliittista toimintaohjelmaa taustoitettava tarve- ja tavoitekartoitus sekä antaa ehdotus museotoiminnan itsearviointiin ja arviointiin soveltuvaksi

malliksi. Museoiden arviointimalli valmistui pilotoitavaksi tammikuussa 2006. Itsearviointiin pilottikierrokselle osallistui 41 museota. Osallistujien joukossa oli myös Jyväskylän yliopiston museo. Luonnontieteellinen osasto oli lisäksi ulkoiseen arviointiin valittujen kahdeksan museon joukossa.



Museon kulttuurihistoriallisen osaston puku- ja esinekokoelmia päärakenuksessa oli rakennuksen remontoinnin yhteydessä ilman museon lupaa siirretty kokoelmatilojen suojista käytävälle. Kuva: Tapani Kahila.



Intendentti Pirjo Vuorinen (keskellä) sekä harjoittelijat András Batta ja Emmi Tittonen pakkasivat Cygnaeus-huoneen aineistoa. Kuva: Tapani Kahila.

Museon Opiksi ja huviksi -näyttely oli avoinna 31.3. saakka. Sen jälkeen näyttely purettiin ja esineet pakattiin siirrettäviksi säilytystiloihin. Pakkaamassa harjoittelijat Emmi Tittonen, Jurgita Kairyte ja András Batta. Kuva: Tapani Kahila.



Työtilojen ja kuva-arkiston muutossa S-rakennuksesta G-rakennukseen materiaalin pakkaamisesta huolehti SOL Palvelut Oy museoammattilaisten ohjauksessa. Kuvassa museon henkilökunnasta Natalia Arjanova. Kuva: Sanja Jalonen.







G-rakennuksen peruskorjauksen hoiti Vaajakosken rakennuspalvelu. Rakennuksessa pyrittiin säilyttämään kodinomaisuus ja 1950-luvun ilme. Suurimmat muutokset tehtiin pohjakerrokseen, jossa vanhat kellaritilat muutettiin esinetutkimustilaksi sekä kuva-arkistoksi ja -laboratorioksi. Kuvat: Tapani Kahila.





G-rakennuksen sisustuksessa pyrittiin noudattamaan kestävän kehityksen periaatteita. Rakennus sisustettiin pääosin muista rakennuksista poistetuilla Artekin kalusteilla. Kalusteet kunnosti puuseppä Erkki Toivainen. Kuva: Sanja Jalonen.



Museo sai G-rakennuksesta ensimmäisen kerran historiansa aikana asianmukaiset työtilat. Kuva-arkiston uudet tilat ovat arkistolaitoksen yleisohjeiden mukaiset. Kuvissa intendentin huone, kirjasto/kokoushuone, toisen kerroksen käytävä, kuva-arkisto ja museomestarin vers-tas. Kuvat: Pirjo Vuorinen.







S-rakennuksesta rakennushistoriallista selvitystä tekevä Riikka Mäkipelkola taiteili jouluksi G-rakennuksesta upean piparitalon. Kuva: Riikka Mäkipelkola.

# LUONNONTIETEELLINEN OSASTO

## HENKILÖKUNTA

Luonnontieteellisellä osastolla työskenteli neljä ja puoli vakituista työntekijää; intendentti konservaattori, suunnittelija, asiakaspalvelusihteeri ja museomestari. Museon yhteinen museomestari työskenteli pääosan vuotta luonnontieteellisellä osastolla. Oman henkilökunnan lisäksi museolla työskenteli 18 määräaikaista työntekijää.

Määräaikaisen henkilökunnan palkkaus järjestettiin Jyväskylän kaupungin avustuksesta ja työministeriön työllistämisvaroin. Lisäksi työministeriön kautta järjestyi rahoitusta nuorten työharjoittelijoiden palkkaamiseen.

### Vakinainen henkilökunta

**Koskela Tanja**, intendentti (äitiyslomalle 4.5. alkaen), sijaiseksi 1.8.2006 alkaen FT **Tomi Kumpulainen** luonnontieteellisen osaston toiminnasta vastaaminen, kokoelmien kartuttaminen, ylläpito ja hoito, opastukset sekä tutkimukseen, opetukseen ja tiedottamiseen liittyvä toiminta

**Mäntynen Jarkko**, konservaattori eläinten konservointi, nahka- ja luukortiston ylläpito, opastus, kokoelmien hoito, asiakaspalvelu

**Kotiranta Hillevi**, suunnittelija puutarhaan liittyvät työt, kasvien ja siementen hankkiminen, puutarharekisterin ylläpito, istutusten hoidon ja kunnossapidon asiantuntija-apu Senaattikiinteistöjen Keski-Suomen kiinteistöalueelle, talousasiat, asiakaspalvelu

**Peltola Seija**, asiakaspalvelusihteeri asiakaspalvelu, markkinointi, museokaupan hoito, opastus, harjoittelijoiden ohjaus ja ja 1. luokkien opetussuunnitelmaan kuuluvien retkien (ops-retkien) suunnittelu ja toteutus

**Kahila Tapani**, museomestari (yhteinen kulttuurihistoriallisen osaston kanssa) näyttelyiden visuaalinen ja tekninen suunnittelu ja toteutus, näyttelyn piirroksot ja valokuvaajan tehtävät



## Tilapäinen henkilökunta

### 1. Työministeriön työllistämisvaroin

**Tissari Tiina**, tutkimusavustaja, 1.8.–31.12.

putkilokasvien rekisteröinti, kasvinäytteiden kunnostus ja asiakaspalvelu

**Kulmala Kari**, tutkimusavustaja, 1.11.–31.12.

selkärangattomien määrittäminen, selkärangatonkokoelmien järjestäminen, asiakaspalvelu ja viikonloppupäivystykset

### 2. Museon varoin (kaupungin vuosittainen avustus)

**Kulju Matti**, tutkimusassistentti, 1.–31.1. (58 tuntia)  
kääpien ja orvakoiden määrittäminen.

**Ahonen Hannu**, konservattori

1.–30.4. ja 1.–31.7.: ”Tulkaa lasten kaltaisiksi” -näyttelyn suunnittelu ja toteutus

1.11.–30.11.: ”Suuria petoja” -näyttelyn suunnittelu ja toteutus

**Nieminen Teemu**, 1.–31.8. (22 tuntia)

”Tulkaa lasten kaltaisiksi” -näyttelyn AV-osion tekoon osallistuminen

**Laanniemi Hanna**, 1.8.–31.12. (26 tuntia)

jouluseimen suunnittelu ja rakentamiseen osallistuminen

**Kuntsi Satu**, tutkimusavustaja, 11.9.–10.12.

Gbif-tietokantajärjestelmään perehtyminen ja kokoelmatietojen tietokantaan siirtämisen aloittaminen

### 3. Muilla sopimuksilla

**Ahola-Huhta Matti**, kuntouttava työtoiminta, 1.1.–16.6. ja 11.9.–31.12.

kasvinäytteiden kunnostus, koordinaattien haku kasvinäytteisiin sekä kirjaston lehtien ja sarjojen inventointi

**Häkkinen Hanna**, työharjoittelija, 10.1.–9.4.

asiakaspalvelu, opastus ja erilaisia museotöitä

**Sokka Sasa**, museologian harjoittelija, 20.2.–17.3.

”Pariutumisen luonnonvoimaa” -näyttelyn postereiden suunnittelu ja taitto

**Lehtinen Kirsti**, eräopasopiskelija, 3.4.–23.6. ja 1.8.–31.11. (yht. 12 viikkoa)

museon esittelyn ja uuden opetuspaketin suunnittelua nettiin, kouluyhteistyön suunnittelu ja teemaopastukset

**Pölkki Juha**, työharjoittelija, 17.4.–26.5.

putkilokasvien rekisteröinti ja asiakaspalvelu

**Ovaskainen Outi**, matkailualan harjoittelija, 18.4.–5.5.

asiakaspalvelu, opastus ja asiakaspalautteiden yhteenvedo

**Tittonen Emmi**, museologian harjoittelija, 8.5.–9.6. ja yksi viikko heinäkuussa

asiakaspalvelu, opastus sekä Laestadiuksen kokoelman verkkonäyttely ja CD-rom

**Laanniemi Hanna**, museologian harjoittelija, 1.6.–13.7. jouluseimen suunnittelu

**Teno Sanra**, bio- ja ympäristötieteiden valtionhallinnon harjoittelija, 5.6.–4.9.

asiakaspalvelu, opastus ja putkilokasvien rekisteröinti

**Onttinen Tiina**, työssäoppiminen, 30.10.–14.12.

asiakaspalvelu, opastus, joulukuukunan suunnitteluun ja toteutukseen sekä ”Suuria petoja” -näyttelyn suunnitteluun osallistuminen, koulumarkkinoinnin suunnittelua ja toteutusta

**Tissari Matti**, työelämään tutustuminen, 6.–10.11.

erilaisia museotöitä

**Romppanen Päivi**, matkailualan harjoittelija, 9.11.–21.12.

asiakaspalvelu, opastus, päiväkotiryhmien askartelutuntien suunnitteluun ja ohjaamiseen osallistuminen, flyerin suunnittelu ja markkinointi

**Viikonloppupäivystyksissä** avustivat Sanna Kahila, Marika Kolehmainen, Maiju Mikkonen, Anna Saari ja Emmi Tittonen.

**Museo-opastuksia** pitivät Eeva-Pirita Frigren, Anna-Kaisa Kivioja, Panu Halme, Saara Laukkanen ja Maiju Mikkonen.

## KOKOELMAT

Kuolleita lintuja vastaanotettiin 68 ja nisäkkäitä 14. Osa näistä ja vanhemmista näytteistä konservoitiin.

Kokonaisnäytemäärä toimintakertomusvuoden lopussa oli 251 529. Toimintakertomusvuoden kartunta oli yhteensä 6236 näytettä. Hyönteisnäytteitä vastaanotettiin 2530 ja kasveja 1377 näytettä. Putkilokasvien suuri kartunta (3160) johtuu siitä että vuoden 2006 aikana käytiin läpi ja kirjattiin vanhat kirjaamattomat näytteet. Suurimmat lahjoitukset olivat Kari Kulmalan 1392 hyönteistä, Georg Dickhoffin 1229 hyönteistä (joista perhosia 526 ja kovakuoriaisia 544) ja Sydän-Laukaan koulun 690 putkilokasvia. Valtakunnalliseen Kastikka-tietokantaan tallennettiin 2341 kasvinäytettä. Kaikki kokoelmakaappeihin taksonomiseen järjestykseen talletetut putkilokasvit ovat tietokannassa (ks. liite 1).

Pauli Bagge määrittäi kokoelmista 154 kukkakärpästä ja 211 vesiperhosta.

## NÄYTTELYT

### Perusnäyttely ”Perintönä ympäristö”

Näyttely esittelee Keski-Suomen luontoa vanhimmaisista kallioperästä 2000-luvun kohteisiin. Perusnäyttelyn rakentaminen on toteutettu Länsi-Suomen lääninhallituksen Euroopan aluekehitysrahaston (EAKR) myöntämällä varoin.

Näyttelyyn rakennettiin uusi ”Öinen piha” -dioraama [eläimet: liito-orava, metsähiiri, lehtokotilo, siniritariyökkönen (2), huppukeltayökkönen, tunturimittari (2), vihervarpuyökkönen, idänritariyökkönen, lehtokiihtäjäinen, ja tutkijaturkkilo (2)] sekä hirvikärpäsvitriini, jossa on esillä hirvikärpänen ja hirvikärpäsmalli (suurenno 100x). Lattialla sijaitsevat karhun, suden, ilveksen, oravan ja pikkulinnun jäljet uusittiin ja lisättiin uusina hirven, ketun, saukon ja harakan jäljet.

Toimintatilaan hankittiin CD:t ”Polku mansikka-paikalle” ja ”Säädä, sammuta, kierrätä, kävele. Tee muutos” sekä videot ”Pedon merkit”, ”Petonisäkkäät” ja ”Hirvieläimet” jotka siirrettiin CD-levyille.

### Vaihtuvat näyttelyt

- Ilves, leijona ja kissojen sukua 1.1.–19.2. Näyttely kissaeläinten luuston rakenteesta, uhanalaisuudesta ja niiden asemasta luonnossa.
- Ihan kakka 1.1.–18.4. Näyttelyyn kuului 7 uloste- ja 2 oksennuspallo-näytettä, jotka oli sijoitettu dioraamoihin kyseisten eläinten viereen. Näyttelyn idea lähti nuoren kävijän vieraskirjaan kirjoittamasta kommentista.
- Pariutumisen luonnonvoimaa 1.3.–30.7. Satakunnan museon kiertonäyttely esitteli eläinten lisääntymisjärjestelmien monimuotoisuutta kuten puolisonvalintaa ja erilaisia kosiomenoja.
- Tulkaa lasten kaltaisiksi 11.8.–31.12. Näyttely kertoi lasten ihmeellisen maailman ja aikuisten arkisen maailman välisistä eroista ja erilaisista tavoista katsoa luontoa.
- Jouluseimi, 3.–31.12. Luonto- ja jouluaiheinen installaatio museon ulkoikkunassa. Suunniteltu yhdessä Jyväskylän kaupunkiseurakunnan kanssa. Seimestä on tarkoitus tehdä pysyvä joulunajan perinne.
- Luonnon monimuotoisuus 1.1.–31.12. Luonnon monimuotoisuutta ja museon toimintaa esittelevä näyttely museon ulkoikkunoissa ja [www-sivuilla](http://www.sivuilla).

Kissaeläimiä esittelevässä näyttelyssä lles, leijona ja kissojen sukua oli esillä mm. ilveksen luuranko. Kuva Tapani Kahila.



Tulkaa lasten kaltaisiksi -näyttely kertoi lasten ja aikuisten erilaisesta luontosuhteesta. Kuva Tapani Kahila.





Jouluseimi aloitti luontomuseon uuden joulunajan perinteen. Kuva Tapani Kahila.

### Muut näyttelyt

- Mäkiahon juustola, Leivonmäki: Haapasuo talvella -dioraama.
- Vanhan Penttilän viinitila, Leivonmäki: Rutajoki kesällä -dioraama.
- Jyväskylän matkakeskus: Jyväskylän kaupunkiluontoa -dioraama.
- TB-huoltamo Leivon huoltamo Oy, Leivonmäki: Rutajoki–Päijänne -dioraama.
- Jyväskylän yliopiston kirjasto: Seminaarinmäen uhanalaisia eliöitä -dioraama
- Bio- ja ympäristötieteiden laitos: Keski-Suomen metsä- ja vesiluontoa -dioraama.
- Keski-Suomen keskussairaalan synnytysosasto: Joutsenäiti poikasineen -dioraama

### KÄVIJÄT

Museo oli avoinna ti–pe klo 11–18 ja la–su klo 12–17. Pääsylippujen hinnat olivat: aikuiset 4 e, opiskelijat 2 e, alle 18-vuotiaat sekä museologian ja biologian opiskelijat ilmaiseksi, ryhmät (yli 10 hlöä/ryhmä) 3 e/henkilö. Perjantaisin museoon oli vapaa pääsy. Kokoelmiin ja näyttelyihin tutustui 13256 kävijää, joista maksaneita oli 1726. Kävijöistä 27 % oli koululais- ja päiväkotiryhmiä (ks. liite 2).

Alakerran lintu- ja nisäkäsvitriinejä käytti opetuksen viisi koululuokkaa, lajien opetteluun yksi ryhmä Jyväskylän seudun ammattiopistosta, kaksi ryhmää Jämsän seudun koulutuskeskuksesta, yksi ryhmä Alkio-opistosta sekä bio- ja ympäristötieteen opiskelijat useilla eri kursseilla.

Kiinalaiset museonjohtajat tutustuivat luontomuseon näyttelyyn vs. intendentti Tomi Kumpulaisen opastuksella. Kuva Sanja Jalonen.



## TAPAHTUMAT

Kansainvälisenä museopäivänä 18.5. museoon oli ilmainen sisäänpääsy. Kävijöitä oli 167.

Yläkaupungin yönä 20.5. museo oli auki klo 12–21. Ilmainen sisäänpääsy oli klo 15–21, jona aikana museossa kävi 77 asiakasta.

23.5. Luontomuseon ja metsähallituksen yhdessä järjestämä yleisöilta. Kirjastossa oli Metsähallituksen järjestämä yleisöluento, jonka aiheena olivat kansallispuistot. Luennon jälkeen oli mahdollisuus osallistua opastettuun näyttelykierrokseen. Yleisöiltään osallistui 44 henkeä.

5.6. museon henkilökunnan retki Pyhä-Häkin kansallispuistoon. Retkelle osallistui 17 henkeä.

21.6. Valokuvaaja Michael St Maur Sheil kävi kuvaamassa museon tiloja Euroopan komission toimeksiantona. Kuvaus liittyy museon saamaan EU-rahoitukseen ja kuvat tulevat Euroopan komission käyttöön joka käyttää kuvia mm. julkaisuihin, näyttelyihin ja esitteisiin.

Geologian päivänä 9.9. geologi Reino Kesola GTK:n Itä-Suomen yksiköstä Kuopiosta määrittä asiakkaiden kivinäytteitä ja piti geologian osastolla opastetun kierroksen. Sisäänpääsy oli ilmainen ja kivinäytteiden tuojille tarjottiin kahvit.

13.9. museossa vieraili 15 henkeä ”Chinese Association of Natural Science Museums” -yhdistyksestä tutustuen museon toimintaan ja näyttelyihin.

## TALOUS

Perusnäyttelyn rakentaminen on toteutettu museon toimintabudjetin ulkopuolisella rahoituksella, Länsi-Suomen lääninhallituksen Euroopan aluekehitysrahaston (EAKR) myöntämin varoin. Perusnäyttelyä täydennettiin Jyväskylän kaupungin projektirahoilla. Kaupungin projektirahoilla toteutettiin myös vaihtuvia näyttelyitä.

Museokaupan myyntituotteita olivat julkaisut, postikortit, oppimateriaali, muisto- ja koriste-esineet, korut,



lintujen ruokinta-automaatit, palapelit, ennakkotilaukset koristepuiden taimista ja makeiset. Ehtona myynnille on keskisuomalaisuus ja luontoaihe. Museokaupan arvonlisäveroton tuotto oli 6015 euroa.

Pääsymaksu on aikuisilta neljä euroa, yli kymmenen hengen ryhmissä kolme euroa ja opiskelijoilta kaksi euroa. Bio- ja ympäristötieteiden ja museologian opiskelijat pääsivät ilmaiseksi. Maksullisen opastuksen voi tilata koulutetuilta oppailta. Opastus maksoi 46 euroa. Sunnuntai- ja iltaopastus on 60 euroa. Kaupungin kouluille ja päiväkodeille opastus on ilmainen. Pääsylippujen ja opastuksien arvonlisäveroton tuotto oli 6169 euroa. Kokonaiskävijämäärä oli 13256, josta maksaneita oli 13 %.

Ulkopuolista rahoitusta hankittiin myymällä viheralueiden hoidon osaamista Senaatti-kiinteistölle suunnittelija Hillevi Kotirannan toimiessa viheralueiden hoidon asiantuntijana ja opastajana.

## TOIMITILARESURSSIT

Luontomuseon näyttely- ja kokoelmatilat olivat vuonna 2006 yhteensä 542,7 m<sup>2</sup>. Näistä varsinaisia näyttelytiloja oli yhteensä noin 260 m<sup>2</sup>, josta noin 26 m<sup>2</sup> on käytössä vaihtuvien näyttelyiden osastolla. Suurin osa näyttelytiloista koostuu pysyvän näyttelyn (Perintönä ympäristö) tiloista sekä toimintatilasta. Kokoelmien säilytystiloja museolla oli käytössä 214 m<sup>2</sup> ja näytteiden käsittely- ja konservointitiloja 42,7 m<sup>2</sup>. Nämä tilat sijaitsivat Harjun Vesilinnassa. Näiden lisäksi museolla oli kaksi varastohuonetta päärakennuksen kellarissa.

## SIDOSRYHMÄT

Toimintavuonna tärkeimpiä sidosryhmiä olivat Keski-Suomen luontomuseon rahoittajat (Euroopan aluekehitysrahasto, Länsi-Suomen lääninhallitus, Jyväskylän kaupunki, Keski-Suomen liitto, Jykes Oy, Jyväskylän yliopisto, Keskimaa, Keskisuomalainen, Metsähallitus, Metsäliitto, Valtra, Vapo sekä Ellen ja Artturi Nyyssösen

säätiö, Jyväskylän Yliopistosäätiö, Keski-Suomen Osuuspankki ja YIT-Rakennuttajat Oy), Jyväskylän museot, Ravintola Vesilinna, Jyväskylän yliopiston bio- ja ympäristötieteiden laitos, Luonnontieteellinen keskusmuseo, Keski-Suomen ympäristökeskus, Jyväskylän seudun luonnonsuojeluyhdistys ry, Jyväseudun Sieniseura ry, Keski-Suomen lintutieteellinen yhdistys ry, Jyväseudun hyönteiskerho, Jyväskylän Puutarhaseura ry ja Matkatuomisto Jyväskylään Oy. Luontoyhdistykset ja -kerhot ovat kokoontuneet museolla ja tehneet talkootyötä. Bio- ja ympäristötieteen laitoksen tutkimusryhmien työpanos on ollut merkittävä.

## TIEDOTUS

5.1. Keski-Suomen Viikko: ”Uusi asukas mahtuu sentin raosta”. Kuvina museon metsämyyrä ja metsähiiri.

28.1. Suur-Jyväskylän lehti: ”Lumikko loikkii kaupungissakin”. Jarkko Mäntysen haastattelu Jyväskylän talvieläimistä ja lintuinfluenssasta.

8.2. Suur-Jyväskylän lehti: ”Onko täällä kaupunkirottia”. Kuvana museon rotta.

Maaliskuu. Suomen Luonto n:o 3: Artikkelissa ”Keitaita keskellä kaupunkia” lyhyt kuvaus Jyväskylän yliopiston kasvitieteellisestä puutarhasta.

13.4. Keski-Suomen Viikko: ”Kosiomenoja luontomuseossa”. ”Pariutumisen luonnonvoimaa” -näyttely.

20.4. Radio Keski-Suomi: Tanja Koskelan haastattelu ”Pariutumisen luonnonvoimaa” -näyttelystä.

17.5. Keskisuomalainen: ”Kilon pöllö”. ”Luonto” -palstalla maininta museolle tuodusta lapinpöllöstä.

23.5. Keskisuomalainen: ”Kevätlempeä ja pariutumista”. ”Pariutumisen luonnonvoimaa” -näyttely.

19.7. Kansan Uutiset: ”Hiekkansa vuoksi himoitettu harju pysyy Jyväskylän maamerkinä”. Museon esittely kappaleessa ”Luontomuseolla tärkeä tehtävä”.

3.8. Keski-Suomen Viikko: ”Lasten kaltaiseksi Luontomuseossa”. ”Tulkaa lasten kaltaisiksi” -näyttely.

Toimintatilassa voi mm. askarrella ja katsella luontofilmejä. Kuva Tapani Kahila.



21.8. Keski-suomalainen: ”Aikuiset lasten jalanjäljille”. Hannu Ahosen haastattelu ”Tulkaa lasten kaltaisiksi” -näyttelystä.

23.8. Radio Keski-Suomi: Hannu Ahosen ja Sanra Tenon haastattelu ”Tulkaa lasten kaltaisiksi” -näyttelystä.

26.8. Keski-suomalainen: ”Koiramuumio uinui vuosia saunan katon alla”. Jarkko Mäntysen haastattelu Keljonkankaalta löytyneestä koiran muumiosta.

Elokuu. Jyväskylän yliopiston tiedotuslehti n:o 4: ”Kun kuusi kuumensi tunteet”. Hillevi Kotirannan haastattelu Seminaarinpuistosta kertovassa jutussa.

7.11. Keski-suomalainen: ”Maalaiskunnan taidepalkinto valokuvaaja Hannu Ahoselle”. Luontomuseolla järjestetty taidepalkinnon jakotilaisuus.

9.11. Keski-Suomen viikko: ”Nähdään luonto lapsen silmin”. Hannu Ahosen haastattelu ”Tulkaa lasten kaltaisiksi” -näyttelystä.

22.11. Seurakuntaviesti: ”Luonto hiljenee Vesilinnassa seimen äärelle”. Jouluseimen esittely.

30.11. Keski-Suomen Viikko: ”Iidan ammattihaave: eläinten täyttäjä”. Iida Pihl opetteli museolla Hannu Ahosen opastuksella linnun täyttöä täyttämällä pyyn.

2.12. Suur-Jyväskylän lehti: ”Luontomuseon joulu avautuu”. Jouluseimen esittely.

8.12. Keski-Suomen Viikko: ”Luontomuseon joulu”. Jouluseimen esittely.

20.12. Radio Keski-Suomi: Tomi Kumpulaisen haastattelu eläinten talvesta.

## KOKOUSTILAN KÄYTTÖ

Museon kokoustilassa kokoontui Keski-Suomen lintutieteellisen yhdistyksen hallitus kolme kertaa (7–10 henkeä) ja aluerariteettikomitea kerran (10 henkeä). Lintutieteellinen yhdistys järjesti viisi yleisölle suunnattua lintu-iltaa (yhteensä 103 henkeä) ja kevätkokoukseen osallistui 27 henkeä. Jyväskylän seudun luonnonsuojeluyh-



Joulukuussa kaupungin päiväkotilapset kutsuttiin luontomuseoon katsomaan jouluseimeä ja askartelemaan jouluisissa merkeissä. Kortesuon päiväkotiryhmä ohjajineen vieraili museossa 7.12. Askartelua seuraamassa vasemmalla Päivi Romppanen ja Tiina Tissari. Kuva: Seija Peltola.

distyksen kasviharrastuskerho kokoontui kahdeksan (4–15 henkeä), sieniseururan hallitus neljä (6–15 henkeä) kertaa. Luonnontieteellisen keskusmuseon rengastustentti järjestettiin 16.12. (16 osallistujaa).

Kokoustilassa pidettiin bio- ja ympäristötieteiden laitoksen Uhanalaiset eliöt -kurssi (16 opiskelijaa) ja päiväperhosten lajintuntemuskurssi (30 opiskelijaa) ja selkärankaisten lajintuntemustentti (5 opiskelijaa). Opettajankoulutuslaitos käytti tilaa neljä kertaa (noin 60 opiskelijaa), Jämsän seudun koulutuskeskus kolme kertaa (yht. 27), yhden kerran tilaa käyttivät Jyväskylän kristillinen koulu (22), ja Alkio-opiston bio- ja ympäristötieteiden linja (18). Kesäyliopisto (15) ja lajintuntemukseen Cygnaeus-lukio (8). Museon omaan toimintaan liittyviä kokouksia oli 13.

Kokoustilaa vuokrattiin ulkopuolisille ryhmille kokouskäyttöön Ravintola Vesilinnan kautta 12 kertaa. Näihin kokouksiin osallistui yhteensä noin 300 henkeä.

## KOULUTUS

Tomi Kumpulainen osallistui kasvatustieteiden laitoksen järjestämiin Aikuiskoulutuksen pedagogisiin opintoihin.

Hillevi Kotiranta osallistui 24.3. ja 27.3. Excel-taulukkolaskenta tutuksi -kursseille.

Hillevi Kotiranta ja Seija Peltola osallistuivat 5.10. GroupWise tutuksi -kurssille.

## OPETUS JA ESITELMÄT

Tomi Kumpulainen piti 9.8. luennon ja maastokatselmuksen ProAgraria Keski-Suomen järjestämässä koulutus-tilaisuudessa Laukaan Puustellissa. Koulutuksen tavoitteena oli perhos- ja hyönteislajiston huomioonottaminen maatalouden ympäristön hoidossa.

Luontomuseo järjesti yhdessä kaupungin museoiden kanssa kurssin Jyväskylän ammattiopiston (matkailun perustutkinto/ohjelmalvelun koulutusohjelma)



Museon väki retkeili Pyhä-Häkin kansallispuistossa. Kuva Tapani Kahila.



opiskelijoille. 14.8. Keski-Suomen museossa Tomi Kumpulainen kertoi museon luonnontieteellisestä osastosta ja esitteli kurssin ohjelman: 17.8. opastettu tutustuminen Leivonmäen kansallispuistoon sekä harju- ja suoluontoon. 23.8. Jyväskylän Harjun ja Tourujoen luonnonsuojelualueen historiaa ja nykypäivää Tomi Kumpulaisen ja Kirsti Lehtisen johdolla.

Tomi Kumpulainen piti syyskuussa selkärangattomien lajintuntemuskurssin (38 tuntia) ja joulukuussa (4 tuntia) erikoislajintuntemuskurssin bio- ja ympäristötieteen laitoksella sekä lajintuntemuskurssin avoimella yliopistolla marraskuussa (34 tuntia).

Tanja Koskela luennoi 16.1. ja 17.1. bio- ja ympäristötieteiden laitoksella Evoluutioekologia ja elinkierrot -kurssilla (EKO 951) kasvien elinkierroista ja kasvien lisääntymisstrategioiden evoluutiosta.

Tanja Koskela piti 28.3. museologian perusopiskelijoille ”Luonnontieteelliset näyttelyt” -luennon.

Tanja Koskela toimi yhden bio- ja ympäristötieteiden laitoksen opiskelijan pro gradu-tutkielman tarkastajana (tutkielma kuului kasviökologian alaan).

Museo on toiminut bio- ja ympäristötieteiden, OKL:n ja museologian opiskelijoiden demonstraatio- ja osallistunut koulujen, oppilaitosten ja päiväkotiryhmien opintokäyntien suunnitteluun. Museo osallistui TE-keskuksen maahanmuuttajille tarkoitettuun Palapeli-projektiin järjestämällä erityisopastuksia maahanmuuttajaryhmille ja tutustuttamalla heitä erityisesti keskisuomalaiseen luontoon.

## TUTKIMUSYHTEISTYÖ

Järjestettiin työtilat Satu Kunttilalle (kovakuoriaisten määrittäminen maaliskuussa ja toukokuussa Janne Kotiahon Metsänkäsittelyn ekotehokkuus -projektiin), Panu Halmeelle (hänen väitöskirjaansa kuuluvan lahottajasieniseuran sekä Metsähallituksen tilaamien hankkeiden aineiston määrittäminen elokuussa), Anni Markkaselle (hänen lopputyönsä ”Energiapuun korjuun vaikutus metsän sienisatoon ja -lajistoon” aineiston määrittämi-

nen syys-lokakuussa) sekä Katja Juutilaiselle (Metsähallituksen ja Helsingin yliopiston hankkeiden sienilajiston määrittäminen loka-joulukuussa).

Jouni Penttinen tutki Metsäntutkimuslaitoksen (METLA) avustavana tutkijana sien- ja liekosääskiä Ympäristöministeriön rahoittamassa PUTTE-tutkimusohjelmassa, hankkeessa ”Suomen sienisääsket (Diptera, Mycetophilidae ym.) ja liekosääsket (Diptera: Porricondylinae): lajisto, elinympäristövaatimukset ja uhanalaisuus”.

Tanja Koskela toimi Evolutionary Ecology -julkaisusarjan vertaisarvioijana.

## MUUTA YHTEISKUNNALLISTA PALVELUA

Määritettiin 22 museolle toimitettua näytettä ja vastattiin puhelimitse ja sähköpostitse yleisökyselyihin.

Jyväskylän mlk:n luontokoulun opettaja Kim Suomalainen ja työryhmä suunnittelivat yhteistyössä Seija Peltolan kanssa opetusmateriaalit mlk:n 1. luokkien luontomuseokäyntejä varten.

Lähetettiin Keski-Suomen lintutieteellisen yhdistyksen ja Suomenselän lintutieteellisen yhdistyksen alueilta toimitetuista linnuista tiedot ko. yhdistyksille.

Lainattiin 17.11. Kypärämäen koululle suden, ilveksen, saukon ja joutsenen kallot piirustusmalleiksi sekä 28.12. Panu Halmeelle huuhkaja, viirupöllö, lehtopöllö ja helmipöllö Luontoliiton Keski-Suomen piirin talvileirille.

DO Films Oy lainasi 29.3. kaksi ketunpoikasta ja 18 saukonnahkaa Hopeanuolet -tv-sarjan filmauksiin.

Suomen käsityön museo käytti museon pakastinta näytteidensä pakastamiseen kolme kertaa.

## JULKAISUT JA ARTIKKELIT

Julkaisuluettelo sisältää vakinaisten työntekijöiden julkaisut sekä sellaiset tutkimusryhmien ja ei-vakinaisten työntekijöiden (kuten harjoittelijoiden) julkaisut, joissa on merkittävässä määrin hyödynnetty museon luonnon- ja kasvitieteellisiä kokoelmia ja/tai työtiloja.

- Kotiaho, J.S. and Sulkava, P. 2007. Effects of isolation, area and predators on invasion: a field experiment on artificial islands. - *Applied Soil Ecology* 35: 256–259.
- Simmons, L.W. & Kotiaho, J.S. 2006. The effects of reproduction on courtship, fertility and longevity within and between alternative male mating tactics of the horned beetle, *Onthophagus binodis*. - *Journal of Evolutionary Biology* (in press).
- Toivanen, T. and Kotiaho, J.S. 2006. Mimicking natural disturbances of boreal forests: the effects of controlled burning and creating dead wood on beetle diversity. - *Biodiversity and Conservation*.
- Vanha-Majamaa, I., Lilja, S., Ryömä, R., Kotiaho, J.S., Laaka-Lindberg, S., Lindberg, H., Tamminen, P., Toivanen, T and Kuuluvainen, T. 2006. Rehabilitating boreal forest structure and species composition in Finland through logging, dead wood creation and fire: the FORE experiment. - *Forest Ecology and Management* (in press).
- Kotiaho, J.S. 2006. The stability of genetic variance-covariance matrix in the presence of selection. - *Journal of Evolutionary Biology* (in press).
- Lindström, L., Ahtiainen, J.J., Mappes, J., Kotiaho, J.S., Lyytinen, A. and Alatalo, R.V. 2006. Negatively condition dependent predation cost of a positively condition dependent sexual signaling. - *Journal of Evolutionary Biology* 19:649–656.

- Mattila, N., Kaitala, V., Komonen, A., Kotiaho, J.S. and Päivinen, J. 2006. Ecological determinants of distribution decline and risk of extinction in noctuid moths - *Conservation Biology* 20:1161–1168.
- Pizzari, T., Birkhead, T. R., Blows, M.W., Brooks, R., Buchanan, K. L., Clutton-Brock, T. H., Harvey, P., Hosken, D. J., Jennions, M., Kokko, H., Kotiaho, J. S., Lessells, K. M., Macias-García, C., Moore, A. J. , Parker, G. A., Pitnick, S., Ritchie, M. G., Sheldon, B., Simmons, L. W., Snook, R. R., Stockley, P., West-Eberhard, M. J. and Zuk, M. 2006. Debating sexual selection and mating strategies - *Science* 312: 690.
- Tomkins, J.L., Kotiaho, J.S. and LeBas, N.R. 2006. Major difference in minor allometries: a reply to Moczek. - *The American Naturalist* 167:612–618.
- Tynkkynen, K., Kotiaho, J. S., Luojumäki, M. and Suhonen, J. 2006. Interspecific territoriality between *Calopteryx splendens* and *Calopteryx virgo* damselflies: the role of secondary sexual characters. - *Animal Behaviour* 71: 299–306.

## MUSEOTOIMINNAN ARVIOINTIHANKE

Osasto oli Museoviraston “Kohti museotoiminnan arviointia ja museopoliittista toiminta-ohjelmaa” -hankkeessa (2005–2006) pilottimuseona. Osastolla tehtiin itsearvioinnin lisäksi myös ulkoinen arviointi ulkopuolisen asiantuntijaryhmän toimesta 27.4. Ulkoisen arvioinnin tavoitteena on täydentää ja varmentaa ulkopuolisen näkökulmalla museon itsearviointia oman toiminnan tilasta, vahvuuksista ja kehittämiskohteista. Arviointihankkeen yhteydessä päivitettiin osaston kokoelmapoliittinen suunnitelma sekä näyttely- ja tutkimussuunnitelmat. Arviointiprosessi todettiin hyvin hyödylliseksi, joten osasto on hankkeessa mukana jatkossakin.

# KASVITIETEELLINEN PUUTARHA

Jyväskylän yliopiston museon luonnontieteellisen osaston yksikkönä toimiva kasvitieteellinen puutarha käsittää yliopiston viheralueet Seminaarinmäellä (Seminaarinpuisto, Aallonpuisto, Pitkäkatu 1 ja Seminaarinkatu 30–32 pihat), Mattilanniemessä ja Ylistönrinteellä. Puistot sijoittuvat yliopistorakennusten ympäristöön ja edustavat rakennusaikansa puistosuunnittelua ja kasvivalikoimaa. Rakennetut puistot ja viheralueisiin kuuluvat luonnonmetsiköt mukaan lukien pinta-ala on noin 36 ha.

## PUUTARHAN HOITO

Kasvitieteellisen puutarhan suunnittelija vastaa puutarhan kasvikoelmista, hankkii täydennys- ja korjausistutusten kasvit, toimii viheralueiden hoidon asiantuntijana ja opastaa ulkoalueiden työntekijät hoitotöiden erityiskohtiin.

Yliopiston kiinteistöjen ja viheralueiden omistaja on Senaatti-kiinteistöt, joka tarjouskilpailun perusteella valitsee kiinteistöjen ja viheralueiden hoitoyhtiön.

Toimikertomusvuonna Seminaarinmäen kiinteistöt ja viheralueet olivat ISS Palvelu Oy:n hoidossa. Mattilanniemen kiinteistöjen ja viheralueiden keväällä 2006 olleen uuden kilpailutuksen perusteella 1.5.2006 alkaen hoitoyhtiönä jatkoi RTK Palvelu Oy.

Viheralueiden hoitosopimukseen kuuluu kevät- ja syysiiivous, ruohonleikkaus, istutusalueiden puhtaana-pito, lannoitus, hoitoleikkaukset ja alueiden yleinen siisteys. Hoitosopimukseen kuulumattomat työt tilataan erikseen joko ko. alueen hoitoyhtiöltä tai ulkopuoliselta urakoitsijalta.

Kiinteistönhoitoyhtiöiden kiinteistötyöntekijät hoitivat nurmikon ja yleisen siisteyden; puutarhurin vastuulla oli istutusryhmien kunnossapito, uudet istutukset ja pensaiden ja puiden leikkaukset. ISS Palvelujen viheralueiden hoitajana toiminut puutarhuri siirtyi muihin tehtäviin elokuussa eikä loppuvuodeksi palkattu uutta tarhuria. Loppukesän puutarhatyöt hoiti kesätyöntekijä ja kiinteistönhoitajat. RTK Palvelut Oy:ssä viheralueita hoiti kaksi puutarha-alan ammattilaista ja yksi puistotyöntekijä.



Yliopiston museon kulttuurihistoriallinen osasto muutti G-rakennukseen syksyllä 2006. Luonnontieteellisen osaston suunnittelija Hillevi Kotiranta istutti rakennuksen eteen krookuksen, narsissin ja kasvitieteellisten tulppaanien sipuleita.  
Kuva: Sanja Jalonen.



### **Yhteistyötahot**

Yliopiston viheralueita tarkastellaan keväisin ja syksyisin puistokierroksilla, joihin osallistuvat Senaatti-kiinteistöjen, yliopiston kasvitieteellisen puutarhan ja tilapalvelun sekä kyseisellä alueella toimivan kiinteistöhoitoyhtiön edustajat. Senaatti-kiinteistöjen ja ISS:n henkilövaihdosten takia kierrosajankohdat siirtyivät tavanomaista myöhempään: Seminaarinmäen kevätkatselmus pidettiin 13.6. ja Mattilanniemen – Ylistönrinteen alueet kierrettiin 7.6. Puistokierroksilla keskusteltiin hoidon periaatteista ja sovittiin ajankohtaisista töistä. Hoitotöistä kirjoitettiin muistio ja pidettiin seuranta.

Mattilanniemen ja Ylistönrinteen syyskierroksella 7.12. tarkasteltiin kesäkauden hoidon toteutumista ja keskusteltiin syys- ja talvikauden töistä. Kuluneena vuonna Seminaarinmäen syyskierros ei toteutunut.

Yhteistyötahojen kesken neuvoteltiin puistotöistä myös puhelimen ja sähköpostin välityksellä ja pidettiin useita työkohtaisia ohjauspalavereita kasvitieteellisen puutarhan suunnittelijan ja viheralueiden hoitajien kesken.

### **Peruskorjausten jälkeinen ympäristöhoito**

Yliopiston rakennusten peruskorjausten yhteydessä tehtyjen maansiirtotöiden jälkeen istutuksien ja nurmikoiden vaurioiden korjaus on ollut puutteellista. Tulevien korjaus- ja uudisrakentamisen urakoissa ympäristön vaurioitumista ja kasvihävikkejä yritetään vähentää rakentajan, rakennuttajan ja kasvitieteellisen puutarhan välisellä tehokkaammalla tiedottamisella ja yhteistyöllä.

### **Hoitoleikkaukset**

Talvella 2005–2006 oli jokseenkin runsaasti myyriä. Mattilanniemen ja Ylistönrinteen pensaisissa oli etenkin peltomyyrän tuhoja. Pahimmat jyrsijätuhot olivat Mattilanniemen pensasvaahteroilla ja norjan- ja rinneangervolla, joille paikoin jouduttiin tekemään alasleikkaus, ts. poistettiin maata myöten kaikki versot.



Yliopiston päärakennuksen kirjastosiiven pohjoispäädystä kaadettiin kaksi mäntyä.  
Kuva: Sanja Jalonen.

## ISTUTUKSET

### Seminaarinmäki

G-rakennuksen peruskorjauksen valmistuttua rakennuksen eteen istutettiin lokakuun alussa krookuksia, narsisseja ja kasvitieteellisiä tulppaaneja yhteensä 525 sipulia.

Pitkäkatu 1.:n pihan perennaistutuksia täydennettiin istuttamalla syysleimua, siperiankurjenmiekkää, jalopionia ja kevätkuohenjuurta yhteensä 50 tainta.

### Ylistönrinne

Kemian laitoksen ja kirjaston välisen alueen istutuksia täydennettiin istuttamalla ketoneilikkaa, niittyhumalaa, siperianlillukkaa ja sudenmarjaa yhteensä 90 tainta.

### Kesäkukat

Mattilaniemessä oli kuusi kesäkukka-astiaa ja Seminaarinmäellä kymmenen astiaa. Yksivuotisia kukkia oli myös perennaryhmien täydentäjänä. Lajeina käytettiin mm. ahkeraliisaa, pelargoniasa, ryhmäsamettikukkaa, oppineidenkukkaa ja mustasilmäsusannaa.

## PUIDEN KAADOT JA RAIVAUKSET

Seminaarinmäellä päärakennuksen kosteuseristekorjauksien maansiirtotöiden takia kirjastosiiven pohjoispäädystä jouduttiin kaatamaan kaksi kookasta mäntyä (vuosirenkaisista lasketut iät 180 v. ja 145 v.) ja yksi tuomi.

Seminaarinharjun männikössä Riihen lähellä poistettiin huonokuntoisena kaksi mäntyä ja kolme koivua.

Ylistönrinteellä kaadettiin neljä tervaleppää ja sillan ympäristöstä raivattiin pienpuustoa 30.8. paljastetun Hyöky-veistoksen näkyvyyden takia. Rantaraitin ja yli-

opistorakennusten välisestä (Senaatin hallinnoima JY:n alue) luonnonmetsästä poistettiin noin 4/5 puustosta (valtalajina harmaaleppä) näkyvyyden saamiseksi järvelle. Konsultin suunnittelemat raivaukset teetti Jyväskylän kaupunki.

Mattilanniemen jätekatoksen laajennuksen takia jouduttiin pensasaluetta pienentämään ja 15 neitoangervoa (*Spiraea x cinerea*) poistettiin.

## KASVIKOKOELMAT

Puutarhan kasvit hankitaan ostamalla, siemenvaihdon kautta ja keräämällä itse tai saadaan lahjoituksina.

### Kasvirekisteri

Puutarhan tietojärjestelmän (PUTTI) tietokantoihin kerätään taksonitiedot (nimi, auktori, levinneisyys, rakenteelliset ominaisuudet, luonnonsuojelu-, viljely- ja käyttöarvot) ja kasvatustiedot (mm. hankintatiedot, toimenpiteet ja sijoituspaikka puutarhassa).

Toimikertomusvuoden lopussa puutarhan kasvirekisterissä oli 573 taksonia, 1790 hankintanumeroa (numeroitua kasvikantaa) ja 17500 kasvia. Kuluneena vuonna rekisteriin lisättiin 5 taksonia, 18 hankintanumeroa ja 670 kasvia.

Puutarhatietojärjestelmä (PUTTI) on ollut käytössä 1990 alkaen. Ohjelma on vanha, hidas, hankala käyttää ja se toimii vain vanhassa koneessa. Olemme siirtymässä uuteen tietojärjestelmään, Helsingin yliopiston kasvitieteellisessä puutarhassa käytössä olevaan Access-pohjaiseen tietokantaan (T-Puska). Uusi ohjelma asennettiin 17.11.2006.

### Kasvien hankinta 2006

Toimikertomusvuonna taimia hankittiin Junttilan Puutarhasta (Kostamo), Laukaan tutkimus- ja valiotaimiasemalta (MTT, Laukaa) ja saatiin lahjoituksena yksityisiltä henkilöiltä. Kukkasipulit hankittiin Viherlandiasta.

### Siemenvaihto, kasvi- ja siemenherbaarit

Siemenluettelo saatiin kahdeksasta ulkomaisesta ja yhdestä kotimaisesta kasvitieteellisestä puutarhasta. Siemeniä saatiin yhteensä 41 annosta.

Japaninruttojuuri (*Petasites japonicus*) kukkii aikaisin keväällä. Kuva 9.5.Mattilanniemestä. Kuva: Hillevi Kotiranta.





## KUVA-ARKISTO

Seminaarinmäen, Mattilanniemen ja Ylistönrinteen puistoista otettiin digikameralla 50 kasvikuva ja 5 toimintakuvaa, jotka tallennettiin tietokoneen kovalevyille ja cd-levyille.

## MAKSULLINEN PALVELUTOIMINTA

Toimikertomusvuonna maksullisen palvelutoiminnan tulot olivat 20 824,13 euroa (ALV 0 %). Tuloja saatiin puutarhurin palveluista, intendentin pitämästä kurssista, kirjasto-luentosalin käyttökorvauksesta, pääsylipuista, opastuksista ja museokaupan myyntituotteista.

### Puutarhurin palvelut

Kasvitieteellisen puutarhan suunnittelija teki Senaatti-kiinteistöille 248 h puutarhurin ammattityötä, joka sisälsi viheralueiden hoidon asiantuntijatehtäviä, ulkoalueiden työntekijöiden opastusta puistonhoitotöiden erityiskohtiin, istutusten suunnittelua ja taimien hankintaa.



## Tuotteiden myynti

Museokaupan myynnissä on taimia, Retkeilykasvioita, puisto-oppaita, kasviluuppeja, postikortteja ja muita luontomuseon henkeen soveltuvia tuotteita. Kasvitieteellisen puutarhan tunnuslajia, siperianomenapuuta (*Malus prunifolia* 'Oppio') myytiin 15 tainta. Suosituimmat myyntituotteet olivat julkaisut, kortit, luupit, kivet sekä pienet keramiikka-, muovi- ja puueläimet.

## OPASTUS JA NEUVONTA

Annettiin tietoa puutarhan lajistosta sekä lainattiin herbaarionäytteitä, dia- ja valokuvia opiskelijoille, tutkijoille ja harrastajille.

Biologian opiskelijat, lukioitten ja ammatillisten oppilaitosten oppilaat kävivät opiskelemaan lajintuntemusta puutarhan elävistä kasveista ja museon herbaarionäytteistä.

Puutarhaneuvoja ja lajinmäärittystä annettiin 20 henkilölle.

Käsikirjastoa kirjallisuustietojen hakemisessa käyttivät tutkijat, opiskelijat ja luontoharrastajat.

Päivärinteen päiväkotilapset käyttivät Villa Ranan puutarhaa toimintaympäristönään Jyväskylän kaupungin Lasten- ja nuorten kulttuurikeskuksen järjestämässä koko kesäajan kestäneessä ”Salainen puutarha” -tapahtumassa.

Laavapihlaja (*Sorbus alnifolia*) kukassa Mattilanniemessä | 6.6. Kuva: Hillevi Kotiranta.





Sinivuokot kukkivat Seminaarinmäellä. Kuva: Tapani Kahila.

## PUUTARHAKAAVA - VIHERALUEIDEN KOKONAISUUNNITELMA

Hoito- ja ennallistamistöiden merkittävänä haittana on pidetty viheralueiden kokonaissuunnitelman (puutarhakaava) puuttumista. Asian edistämiseksi museon johtaja Janne Vilkkunan aloitteesta koottiin työryhmä, jossa on henkilöitä JY:n museosta, bio- ja ympäristötieteiden laitoksesta ja tilapalvelusta sekä Senaatti-kiinteistöstä. Ryhmä laati suuntaviivat suunnitelmassa huomioitavien yleisten tavoitteiden, luontoarvojen, kulttuurillisten arvojen ja muiden arvojen sekä ennallistamis- ja hoitotoimenpiteiden määrittämiseksi.

Käytännön toteutus aloitettiin linnustaselvityksellä. Toukokuussa 2006 bio- ja ympäristötieteiden laitoksen luontoinventointikurssin oppilastyönä tehtiin Seminaarinmäen linnustaselvitys. Lepakkoselvitys on työn alla.



Hyönteiset									
	Perhoset		1591	71336		Sudenkorennot	1	625	
	Mikrot		191	12801		Aikuiset	1	558	
	Aikuiset		157	12671		Toukat		67	
	Kotelot		34	126		Koskikorennot		1	
	Toukat			4		Päivänkorennot		82	
	Makrot		1400	58535		Verkkosiipiset		198	
	Aikuiset		1394	57097		Kärsäkorennot		111	
	Kotelot		6	559		Vesiperhoset	211	1222	
	Toukat			879		Aikuiset	211	1198	
	Kovakuoriaiset		617	31617		Kotelot		24	
	Aikuiset		617	31558		Pihtihäntäiset		30	
	Toukat			29		Yhtäläissiipiset	2	47443	
	Pistiäiset		53	4022		Luteet	24	2488	
	Aikuiset		53	3861		Kirput		40	
	Kotelot			16		Jäytiäiset	1	11	
	Toukat			145		Kierresiipiset		2793	
	Kaksisiipiset		30	1308					
	Aikuiset		30	1300					
	Kotelot			8					
	Suorasiipiset			280					
	Torakat			69					
	Termitit			28					
						<b>Hyönteiset yht.</b>	2530	163704	
						Aikuiset	2490	161847	
						Kotelot	40	733	
						Toukat		1124	
						<b>Näytteet yhteensä</b>	6236	251529	

## LIITE 2

### JYVÄSKYLÄN YLIOPISTON MUSEO KÄVIJÄMÄÄRÄT 2006

#### KULTTUURIHISTORIALLINEN OSASTO

	yksityiset	koululaiset	muut ryhmät	yhteensä
tammikuu	32			32
helmikuu	123			123
maaliskuu	77	47		124
huhtikuu				
toukokuu	327			327
kesäkuu	25		15	40
heinäkuu	49			49
elokuu				
syyskuu				
lokakuu				
marraskuu				
joulukuu				
yhteensä	633	47	15	695

Opiksi ja huviksi -näyttely oli avoinna 31.3. saakka  
J.V. Snellman -näyttely oli avoinna 12.5.–28.7.

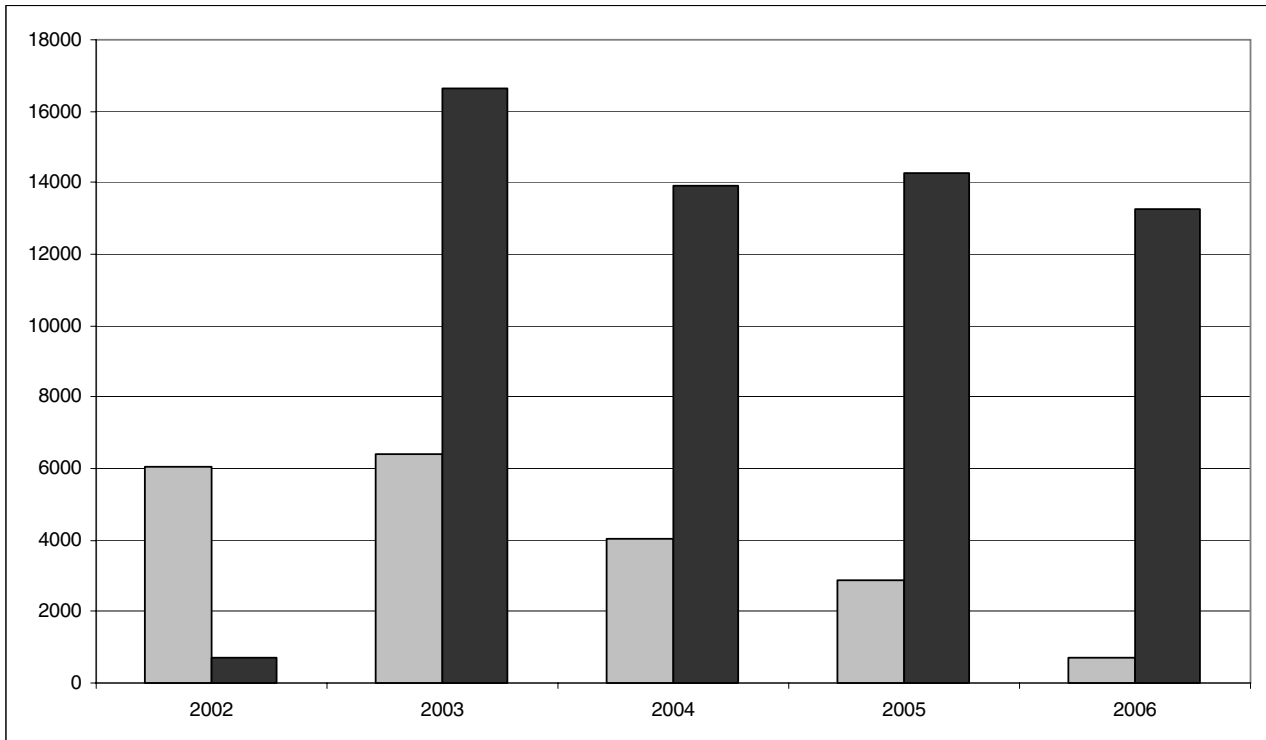
#### LUONNONTIETEELLINEN OSASTO


	yksityiset	koululaiset	päiväkoti-ryhmät	muut ryhmät	yhteensä
tammikuu	394	63	158	66	681
helmikuu	598	153	280	115	1146
maaliskuu	713	267	96	131	1207
huhtikuu	373	185	50	64	672
toukokuu	618	929	344	78	1969
kesäkuu	868	113	15	192	1188
heinäkuu	1164			88	1252
elokuu	998	40	21	132	1191
syyskuu	705	365	9	221	1300
lokakuu	635	183	29	149	996
marraskuu	346	130	58	203	737
joulukuu	769	44	55	49	917
yhteensä	8181	2472	1115	1488	13256



### LIITE 3

#### KULTTUURIHISTORIALLISEN JA LUONNONTIETEELLISEN OSASTON KÄVIJÄMÄÄRÄT VUOSINA 2002–2006



 kulttuurihistoriallinen osasto

 luonnontieteellinen osasto

Kulttuurihistoriallisen osaston Opiksi ja huviksi -näyttely oli avoinna 31.3.2006 saakka ja J.V. Snellman -näyttely 12.5.–28.7.

Vuonna 2002 luonnontieteellinen osasto oli auki vain osan vuotta. Keski-Suomen luontomuseo avattiin yleisölle 30.11.2002.



Jyväskylän kasvatustieteellisen korkeakoulussa ja yliopistossa normaalikoulun opettajana toiminut Vuokko Niskanen lahjoitti yliopiston museolle opettajantyöhönsä liittyvää aineistoa, joka myös dokumentoitiin mm. haastatteluin ja luettelottiin vuoden 2006 aikana. Lahjoitus sisältää mm. Vuokko Niskasen kokoamaa opetusmateriaalia, hänen kirjallista tuotantoaan sekä valokuvia normaalikoulusta. Kuvassa Vuokko Niskanen oppilaineen. Kuva: Matti Salmi.



JYVÄSKYLÄN YLIOPISTO